

МИНИСТЕРСТВО КУЛЬТУРЫ И ТУРИЗМА РЯЗАНСКОЙ ОБЛАСТИ
ИНФОРМАЦИОННО-АНАЛИТИЧЕСКИЙ ЦЕНТР
КУЛЬТУРЫ И ТУРИЗМА РЯЗАНСКОЙ ОБЛАСТИ
НАУЧНЫЙ СОВЕТ ИСТОРИЧЕСКИХ И КРАЕВЕДЧЕСКИХ МУЗЕЕВ
РОССИЙСКОЙ ФЕДЕРАЦИИ

РОЛЬ ПРОЕКТНОЙ ДЕЯТЕЛЬНОСТИ В РАЗВИТИИ МУЗЕЕВ

**Межрегиональный научный семинар
в рамках заседания Научного совета
исторических и краеведческих музеев РФ
(Рязань, 20–22 апреля 2017 года)
Материалы и доклады**

Рязань
Издатель Ситников
2018

ББК 79.18я431

УДК 069.12

Р68

Р68 **Роль проектной деятельности в развитии музеев:** Межрегиональный научный семинар в рамках заседания Научного совета исторических и краеведческих музеев РФ. Рязань, 20–22 апреля 2018 г.: материалы и доклады / Отв. ред. И.В. Чувилова. – Рязань: Издатель Ситников, 2018. – 152 с.: ил.

ISBN 978-5-902420-84-2

Настоящее издание включает в себя материалы Межрегионального научного семинара, состоявшегося в рамках заседания Научного совета исторических и краеведческих музеев Российской Федерации в апреле 2017 года в Рязани. На семинаре обсуждался круг вопросов, посвященных использованию различных форм проектной деятельности при создании экспозиций и разработке культурно-образовательных программ, в научно-исследовательской деятельности музеев.

Сборник адресован музейным специалистам, учащимся профильных вузов.

ББК 79.18я431

УДК 069.12

В оформлении обложки использована работа А.А. Прудовой к проекту «Звездный сад» усадьбы К.Э. Циолковского.

ISBN 978-5-902420-84-2

© Группа авторов, текст, 2018

© ИАЦКТ РО, сост., предисл., 2018

© Издатель Ситников, оформление, 2018

ПРЕДИСЛОВИЕ

Межрегиональный научный семинар «Роль проектной деятельности в развитии музеев» был проведен в Рязани 20–22 апреля 2017 г. Семинар стал вторым мероприятием¹, организованным в рамках заседания Научного совета исторических и краеведческих музеев РФ, которое стало ежегодным межрегиональным проектом Информационно-аналитического центра культуры и туризма Рязанской области и Государственного исторического музея г. Москвы. По сути, в 2016 г. на базе Информационно-аналитического центра культуры и туризма РО был создан третий филиал Совета – филиал Центрального района России (после организованных ранее Сибирского и Южного).

Этот совместный проект, вызванный к жизни необходимостью совершенствования работы отечественных музеев, оказания им методической поддержки, вызвал большой интерес специалистов, и сам логично оказался в центре внимания заседаний 2017 г., на которых поднимались вопросы, связанные с проектной деятельностью музеев на современном этапе.

В мероприятии приняли участие историки, краеведы, музейные работники, представители научных центров и образовательных учреждений Рязани и Рязанской области, Москвы и Московской области, Владимирской области, Тамбова, Иркутска, Тулы, Ярославля (рис. 1). В течение двух дней прозвучало 15 докладов, прошли дискуссии, круглый стол.

На пленарном заседании с приветственным словом выступила Первый заместитель министра культуры и туризма

¹ Первое заседание Совета в рамках семинара проведено в апреле 2016 г.; оно стало знаковым событием для развития музейного дела в регионе. По итогам работы издан сборник «Использование музейных источников в культурно-образовательной деятельности музеев: Межрегиональный научный семинар. Рязань, 26–27 апреля 2016 г. Материалы и доклады. Рязань: Издатель Ситников, 2017.



Рис. 1. Пленарное заседание в Библиотеке им. А.М. Горького

Рязанской области М.В. Горожанова. Ключевой доклад сделан Л.И. Скрипкиной, ответственным секретарем Научного совета исторических и краеведческих музеев РФ, зав. научно-методическим отделом Государственного исторического музея (рис. 2). Актуальные проблемы проектной деятельности в музее – экспозиционно-выставочной, культурно-образовательной, вопросы музейных конкурсов и создания концепций, которые обозначили выступающие, стали основой для обсуждения и дискуссий, модераторами которых выступили зав. Музейным центром ИАЦКТ РО И.В. Чувилова и зав. научно-методическим отделом ГИМа Л.И. Скрипкина.

Площадкой для второго дня семинара стал Музей истории молодёжного движения, где проходила выставка «Наши земляки» в рамках Первого межмузейного проекта музеев Рязанской области «Время. События. Люди» (рис. 3). Поскольку второй день был посвящен преимущественно проектной деятельности в культурно-образовательной деятельности музеев, в работе семинара приняла участие группа школьных учителей из Тамбовской области.



Рис. 2. Выступление Л.И. Скрипкиной



Рис. 3. Заседание в Музее истории молодежного движения

Традиционно работа семинара проходила и на музейных площадках Рязани: на экспозициях Музея истории молодежного движения, Мемориального музея-усадьбы академика И.П. Павлова, где были представлены интересные образовательные проекты (рис. 4).

Благодаря спонсорской поддержке ООО «Нео ЭКСПО-Арт» (Москва) 22 апреля работа была продолжена в музее-заповеднике «Куликово поле» (Тульская обл.). Участники семинара, которых сопровождала руководитель отдела культуры и туризма музея-заповедника О.Г. Каширина, посетили различные объекты музейного комплекса: Музей купеческого быта в п. Епифань, Музейно-мемориальный комплекс в с. Монастырчино, Мемориал на Красном Холме, ознакомились с инфраструктурой музейного комплекса «Куликово поле» (рис. 5).

Основная работа проходила на площадке новой экспозиции музея-заповедника «Сказание о Мамаевом побоище. Новое прочтение», которая произвела сильное впечатление на музейных специалистов. Директор Музея-заповедника В.П. Гриценко, зав.



Рис. 4. Работа на экспозиции Музея-усадьбы академика И.П. Павлова



Рис. 5. В музее-заповеднике «Куликово поле»



Рис. 6. На новой экспозиции «Сказание о Мамаевом побоище. Новое прочтение». Музей-заповедник «Куликово поле»

Музейным комплексом «Куликово поле», доктор исторических наук О.Г. Вронский и генеральный директор ООО «Нео ЭКСПО-Арт» (Москва) М.А. Бугаев поделились с участниками семинара опытом работы над экспозицией, ответили на многочисленные вопросы (рис. 6).

В настоящем сборнике представлены тексты докладов и сообщений как непосредственных участников семинара, так и тех, кто по ряду причин не смог приехать в Рязань, но подготовили свои материалы для презентации профессиональному сообществу. Также мы сочли необходимым представить две проектные разработки, выполненные молодыми специалистами для музеев Рязанской области, которые, на наш взгляд, могут стать интересным вкладом в развитие проектной деятельности в музейном деле (выделены в раздел «Проекты»).

Мы по-прежнему убеждены, что обсуждение общих задач, совместный поиск решения возникающих проблем, научное и творческое взаимодействие способно приблизить нас к ярким и значительным результатам, к реализации актуальных для сообщества идей, концепций и проектов. Надеемся, что подготовленный сборник поможет всем нам в этом движении вперед.

И.В. Чувилова,
заведующая отделом
организационно-методической деятельности
в сфере культуры (Музейным центром)
ГБУК РО «Информационно-аналитический центр
культуры и туризма»

РОЛЬ И МЕСТО ПРОЕКТНОГО ПОДХОДА В ОРГАНИЗАЦИИ ДЕЯТЕЛЬНОСТИ МУЗЕЕВ

В 90-е гг. XX в. произошли глобальные изменения в культурной политике России и многих европейских стран. Экономический кризис привел к внедрению новых организационно-экономических механизмов в сферу культуры. Во главу угла были поставлены экономические факторы, влияющие на развитие культуры. Задача культурной политики заключалась в устранении монополии государства в планировании всех процессов и в их бюджетном обеспечении. Произошла абсолютизация «инструментальных» функций культуры. Она стала рассматриваться как ресурс социального и экономического развития. В соответствии с этим создаются новые управленческие структуры и технологии.

Одной из эффективных управленческих технологий был признан проектный подход, создающий условия для участия в культурной политике различных субъектов¹.

Еще в 60–70-е гг. XX в. сформировалось новое понимание способов воплощения культуры в проектировании как средстве реализации социальных требований времени. Оно было определено как межпредметная область, в которой пересекаются социальное планирование, прогнозирование, социология, теория управления и другие науки, в комплексе своем направленные на создание новых систем и методов решения значимых социальных проблем. Как особый тип социально-инженерной деятельности, проектирование должно было определять смысловое жизненное пространство и методы решения экономических, организационных, социальных и культурных проблем, создавать новые социальные и культурные системы, благодаря которым можно достигнуть нового состояния.

¹ Сидоров Е.Ю. О государственной культурной политике России на современном этапе // Ориентиры культурной политики. Вып. I. М., 1995. С. 55.

В 1990-е гг. в России, ориентируясь на опыт применения проектной технологии на Западе, была поставлена задача выработки новой культурной политики. В соответствии с этим стали создаваться и внедряться целевые программы, проекты типа «Русский Север» и др.²

Разработка целевых программ, основанных на проектном подходе, рассматривалась как средство обеспечения большей реалистичности и рациональности финансирования деятельности в сфере культуры и как способ подготовки более обоснованных проектов выделения средств из государственного бюджета. В 1993 г. был внедрен конкурсный принцип включения в целевые программы конкретных проектов. С 1996 г. программное управление, основанное на проектном подходе, стало основным в качестве системы организации деятельности и финансирования. Однако на практике целевые программы лишь обозначали общие направления деятельности и не были достаточно разработаны, не проектировали новую социальную реальность. По мнению специалистов, значительная часть федеральных целевых программ представляла собой разновидность сметного финансирования, а цели и результаты формулировались без внятных критериев и индикаторов оценки степени их достижения, например, распространение социальных ценностей и идеалов, формирование личности (стиля и образа жизни), повышение качества жизни, развитие территорий³.

В связи с выявлением конечных результатов проектирования возникли две проблемы: расхождение между желаемыми и реально достигнутыми общественно значимыми результатами⁴, и невозможность напрямую количественно измерить решение соци-

² Социальное проектирование в сфере культуры. Прорыв к реальности: сборник научных трудов НИИ культуры. М., 1990. С. 4–9.

³ *Игнатьева Е.Л.* Перспективы развития сферы культуры в контексте реформ // Справочник руководителя учреждения культуры. М., 2006. № 6. С. 17.

⁴ К примеру, Федеральная целевая программа 2006–10 гг. по сути превратилась в заявочную по направлениям деятельности музеев (реставрация фондов, системы безопасности, создание той или иной выставки или экспозиции и др.); при этом гранты составляли около 300 тыс. рублей – разумеется, что на такую сумму трудно реализовать что-либо значительное.

альных задач, поскольку эффект от услуг учреждений культуры, в т. ч. музеев, может быть отложен во времени⁵.

К 2000 г. главной проблемой явилось совершенствование системы использования бюджетных средств и механизма принятия и реализации управленческих решений. Насущной задачей становится создание концепций и программ развития музеев, что способствовало дальнейшему развитию музейного дела и музееведения. Следует отметить, что многие из них не реализовались, но их постановочный характер имел большое значение, поскольку критерием отбора проектов в Федеральную целевую программу являлась их увязка с общей программой развития музея.

В 1990-е гг. в среде теоретиков выработалось две точки зрения на содержание социального проектирования:

1) это – замысел и разработка новых социальных отношений, распространение идеологии и методов проектировщика на объекты социальной действительности;

2) это – самостоятельный вид деятельности⁶.

В итоге победила последняя точка зрения.

В конце 1990-х – начале 2000-х гг. проектный подход к деятельности музеев стал рассматриваться как инновационный, направленный на их модернизацию. Особое внимание обращалось на средовое проектирование, а целью деятельности музеев становятся социальные перемены в жизни города или региона, развитие территорий⁷.

Возросла технологизация проектных практик, установившая новую планку профессиональных компетенций в сфере гуманитарных, управленческих, информационных технологий. Музейное проектирование становится сложным интегрированным процессом⁸.

⁵ Там же. С. 19.

⁶ *Розин В.Н.* Природа и особенность социального проектирования (от замысла к реализации) // Социальное проектирование в сфере культуры. Методологические проблемы. М., 1996. С. 14.

⁷ *Лебедев А.В.* О природе музейного проектирования // Музейное проектирование / Российский институт культурологии. М., 2009. С. 20.

⁸ Там же. С. 8.

Внедрением проектного подхода к музейной деятельности занялись сотрудники Лаборатории музейного проектирования НИИ культурологии, которые опирались на финансирование из средств института «Открытое общество» (Фонд Сороса), а после его ликвидации – благотворительного фонда В. Потанина. Их деятельность состояла из проектного, экспертного, образовательного направлений⁹, а главная задача состояла в профессиональной подготовке специалистов по западным стандартам¹⁰.

В 1990-е гг. начала формироваться система президентских и губернаторских грантов. В 1996 г. Указом Президента РФ «О мерах по усилению государственной поддержки культуры и искусства в РФ» были учреждены 100 ежегодных грантов Президента для поддержания творческих проектов общенационального значения, однако лишь 25 из них приходились на музейную часть.

В 1990-е гг. проектную деятельность поддерживали Фонд Форда, (приоритет – современное искусство), фонд Мак Артуров (приоритет – образовательные проекты в области менеджмента культуры и социокультурного проектирования). В 2000-е гг. появились фонды Дмитрия Зимина (конкурс «Научный музей XXI века»), «Династия»¹¹. В 2014 г. Российский фонд культуры создал грантовый конкурс музейных проектов для музеев и музейных организаций «Гений места. Новое краеведение»¹².

В 2016 г. Указом Президента Российской Федерации учрежден фонд «История Отечества» и конкурсы историко-просветительных проектов.

Таким образом, идеология, которая сопутствовала проектированию, была связана с развитием экономической и социальной

⁹ Там же. С. 5.

¹⁰ *Артамонов А.А.* Музей и социокультурные проекты: технологии преодоления кризиса // Музейное проектирование / Российский институт культурологии. М., 2009. С. 27.

¹¹ Фонд «Династия» прекратил свое существование в 2015 г. в связи с признанием его Министерством юстиции некоммерческой организацией, выполняющей функции иностранного агента.

¹² Для сравнения: в Великобритании число благотворительных фондов измеряется сотнями.

составляющих культурной политики, но в то же время проектное финансирование музеев не стало системой. Начиная с 2004 г. российские музеи вступили в новый этап своего развития – произошел переход от финансирования содержания учреждений культуры к финансированию производимых ими услуг. Соответственно, музейное проектирование разделилось на два основных направления – социокультурное, направленное на решение задач региональной политики, и собственно музейное, связанное с проблемами коммуникации с музейной аудиторией.

С середины 1990-х гг. музеи учились осуществлять проектную деятельность, которая предполагала объединение музейной практики и коммерческой составляющей, навыков использования партнерских и информационных технологий, работу с социумом. На вооружение был взят западный опыт, который основывался на том, что активная культурная деятельность музеев может стать катализатором возрождения городов и привлечения туристов. Социокультурное проектирование связывается с тем, что музеи участвуют в поддержке новых форм бизнеса, в создании рабочих мест и пропаганды качества жизни¹³. Однако реалии российской экономики и организации управлением культурного наследия далеки от американских, немецких, британских и др., где для этого создаются специальные фонды, программы, существует законодательство о меценатстве и спонсорстве. Все это отсутствует в российской культурной жизни.

Одним из немногих успешных проектов в этом плане стал «Музей коломенской пастилы», созданный Е. Дмитриевой и Н. Никитиной¹⁴: было возрождено производство коломенской пастилы, произведена реконструкция дома купцов Сурановых, собрана коллекция, в которой представлены основные виды и сорта российской пастилы¹⁵.

¹³ *Sagun M.* Музеи как агенты возрождения городов // Музей. Маркетинг. Менеджмент. М., 2001. С. 30.

¹⁴ Данный музей является частным, что в значительной степени упростило финансовое обеспечение проекта. – Прим. отв. ред.

¹⁵ Конкурс «Меняющийся музей в меняющемся мире». М., 2010. С. 32.

Проектный подход предполагает выбор приоритетов и долгосрочной политики, объединение усилий и финансов многих организаций, распространение своего влияния, налаживание партнерских отношений и получение возможной прибыли.

Музеи должны были определиться с приоритетами средового проектирования, связанного с развитием туризма и социальной адаптации местного населения.

Многие из них выбрали традиционные ценности – популяризацию историко-культурного наследия посредством проведения фестивалей, праздников, театрализованных представлений. Музейные проекты базируются на многоаспектном междисциплинарном подходе – программе выставок, реставрации музейных предметов, тематических массовых мероприятиях.

Так, с 1992 г. Ярославский историко-архитектурный и художественный музей-заповедник проводит фестиваль хоровой и колокольной музыки «Преображение». Уникальность действия состоит в объединении трех направлений традиционной русской культуры: искусства колокольного звона (проводятся конкурсы профессиональных звонарей), искусства колокольного литья (отливка колокола на территории музея-заповедника) и хорового искусства (хоровые концерты в сочетании с колокольными звонами). В программе фестиваля – творческие встречи с деятелями русской культуры, мастер-классы звонарей и хоровых дирижеров, тематические музейные выставки.

Подобные фестивали проводят Елабужский музей-заповедник (Республика Татарстан), Архангельский государственный историко-архитектурный и художественный музей деревянного зодчества и народного искусства «Малые Корелы» и др.

В течение многих лет силами Вологодского музея-заповедника и театральных коллективов страны на территории кремля проводится фестиваль «Голоса истории». Интересный фестиваль потомков жителей города организует Елабужский музей-заповедник. Прочно утвердились в практике музеев фестивали авторской песни (Государственный военно-исторический и природный музей-заповедник «Куликово поле»), джазовой музыки (музей-

усадьба «Архангельское», Выборгский объединенный музей-заповедник и др.)

Другой формой средового проектирования является проведение городских праздников – «Бескозырка» (Новороссийский краеведческий музей), «Казанское чаепитие» (Национальный музей Республики Татарстан) и др.

Большую роль играют музеи в проведении праздников, связанных с историческими датами. На праздник «Азовское взятие», который много лет организует Азовский историко-археологический и палеонтологический музей-заповедник, приезжают туристы из разных регионов; центральным событием является реконструкция взятия крепости. Методы исторической реконструкции очень популярны в современной практике привлечения туристов, проведения досуга и получения финансовой прибыли. Их используют многие музеи, особенно те, которые связаны с событиями военной истории, такие как музеи-заповедники «Куликово поле», «Бородинская битва», «Выборгский замок» и др.

Как уже говорилось выше, социокультурное проектирование подразумевает формирование городской среды музейными средствами.

На наш взгляд, наиболее интересный проект был создан сотрудниками Муромского историко-художественного музея – «История Мурома в фотографии» (в 2006 г. он получил грант Президента РФ). Проект состоял из нескольких составляющих: все население города было привлечено к созданию электронного фотоархива: отсканировано более 6 тыс. фото и на основе этого сформирована база данных фотонаследия региона. Данный этап проекта заложил фундамент следующего этапа – активной выставочной деятельности по разным направлениям истории и жизни региона («Дети и детство», «Производство и промышленность», «Образование» и др.). Таким образом, была сформирована локальная фотоистория, основанная на большом массиве образов. Наиболее выразительные из них были выбраны для баннеров, которые украсили стандартные дома и давали представление об историческом пути, пройденном городом и его горожанами.

Интересные проекты «Живопись в городе» осуществляли Государственный Русский музей, Государственный Эрмитаж в Санкт-Петербурге, ГМИИ им. А.С. Пушкина в Москве. Фотобаннеры с изображениями картин из фондов музеев украшали магистрали и дома городов (например, в 2011 г. в Челябинске стартовал проект «Открытый вернисаж»).

Средовые проекты разрабатываются музеями в партнерстве не только с администрацией города, но и с транспортными компаниями. Государственный мемориальный и природный заповедник «Музей-усадьба Л.Н. Толстого “Ясная Поляна”» принял участие в создании специального участка железной дороги и в организации движения поездов, которые обслуживают туристов, направляющихся в музей; также сотрудники музея создали выставку в помещении вокзала на станции Козлова Засека. Саратовский государственный художественный музей им. А.Н. Радищева на основе заключенного договора с ОАО «Российские железные дороги» представлял серии выставок в поездах; Государственная Третьяковская галерея и Государственный Русский музей экспонировали на плазменных мониторах, расположенных в аэропортах, картины из музейных собраний.

Наиболее интересный проект в этом направлении – «Музейный трамвай» – был создан и реализован на средства гранта благотворительного фонда В. Потанина сотрудниками Приморского государственного объединенного музея им. В.К. Арсеньева в 2004 г. В выделенном трамвайном парке старинном трамвае экспонировались выставки по истории г. Владивостока, проводились корпоративные и школьные вечера, продавались музейные сувениры и издания. По маршруту прохождения трамвая были созданы различные экскурсионные маршруты – «История Владивостока XIX–XX вв.», «Владивосток музыкальный» и др. Впоследствии проект был повторен в других городах. К сожалению, существовал он непродолжительное время, поскольку с коммерческой точки зрения оказался нерентабельным.

Проблема длительности существования проекта является одной из самых насущных в развитии данной технологии.

В социокультурном проектировании некоторые музеи нашли другие пути. Так, Государственный Владимиро-Суздальский историко-архитектурный и художественный музей-заповедник проводит «Праздник огурца», музей-заповедник «Ясная Поляна» – праздник «Крапивы», Тольяттинский краеведческий музей – «Музейный пикник», использующий технологии современного искусства.

Создавая различные проекты, музеи ориентируются на местное сообщество, но более всего – на привлечение туристов, в которых заинтересованы как региональные власти, так и сами музейщики. Однако, судя по выступлениям представителей туристического бизнеса на фестивале «Интермузей-2012», туристы не заинтересованы в посещении региональных музеев, особенно историко-краеведческих, поскольку их экспозиции часто не отвечают современным требованиям и стандартам.

Таким образом, не менее важным направлением является развитие музейного проектирования в самом музее, создание качественного музейного продукта.

На том же фестивале «Интермузей-2012», посвященном развитию туризма, представители европейских проектных организаций позиционировали новые тенденции в создании привлекательного туристического продукта: объединение ресурсов всех культурных институтов – музеев, театров, архивов, библиотек, филармоний в презентации той или иной темы («Римское наследие», «Готика», «История войн» и др.).

Российские музейщики познакомились с таким подходом, участвуя в крупных международных выставочных проектах. Благодаря партнерскому сотрудничеству различных культурных институтов (архивов, библиотек, музеев, частных коллекционеров) стал возможен комплексный подход к презентации историко-культурного наследия по той или иной теме.

Так, большой интерес представляла международная культурная программа к 300-летию Великого посольства Петра I в Западную Европу (1998–1999 гг.), которая состояла из выставки «Петр I и Москва», конференции, специальной детской програм-

мы, экскурсий по Москве и других мероприятий. В выставочном проекте приняли участие Государственный исторический музей, Государственная Третьяковская галерея, Государственный историко-культурный музей-заповедник «Московский Кремль», другие музеи, архивы, библиотеки.

В 2000 г. одним из мероприятий, отметившим 25 лет заключения контракта между Газпромом и «Gaz de France», стал выставочный проект ГИМа «Великие императоры Европы: Наполеон I и Александр I», участие в котором приняли французские и российские музеи, архивы.

В полной мере представил историко-культурное наследие выставочный проект «Орел и Лев. Россия и Швеция в XVII в.», осуществленный в ГИМе. Помимо российских музеев и архивов, в нем приняли участие шведские музеи, архивы и частные коллекционеры. Впервые на выставке экспонировалось тринадцать документов из Российского государственного архива древних актов (РГАДА). Каталог выставки внес существенный вклад в изучение взаимоотношений России и Швеции в XVII в. В рамках проекта проведена научная конференция.

Таким образом, музейные выставочные проекты стали одной из главных маркетинговых стратегий, привлекающих публику, а также центральными событиями научной и общественной жизни крупных городов. Например, к выставке «Полтавская битва», которая экспонировалась в 2009 г. в Историческом музее и создавалась усилиями российских и шведских музейщиков, архивных работников, было приурочено совместное заседание Общественной палаты и Академии наук.

Большой интерес представлял выставочный проект, проходивший в музее-заповеднике «Московский Кремль», «Борис Годунов. От слуги до государя всея Руси», который занял первое место на XVIII международном фестивале «Интермузей-2016» в номинации «Лучший проект по презентации и интерпретации материального и нематериального культурного наследия». В нем участвовали ведущие российские музеи, крупнейшие библиотеки, РГАДА. К выставке были приурочены: научная конференция «Московский Кремль и эпоха Бориса Годунова», II Международный музыкаль-

ный фестиваль «Посольские дары», вечер «Борис Годунов: интерпретации», подготовлен лекционный цикл, в т. ч. программы для взрослой и студенческой аудиторий, программы для учащихся средней школы, семейного посещения, клубные встречи любителей истории и др.

Комплексный подход к презентациям той или иной тематики освоили в своей проектной деятельности и региональные музеи. С 1998 г. Ростовский областной краеведческий музей успешно осуществляет долгосрочный проект «Дон – наш общий дом». Выставки сопровождают циклы экскурсий, лекций, дни национальных культур, театральные представления, экологические программы, создаются пособия для учителей.

В период поиска национальных ориентиров (1990-е – начале 2000-х гг.) Исторический музей обозначил свою социокультурную роль, начав долгосрочный проект «Историко-патриотические выставки к юбилейным датам». В рамках этого проекта велись поиски новых подходов к той или иной тематике, по-новому интерпретировались факты и события, личности, например, деятельность императоров Николая I, Александра II, великого князя Сергея Александровича, революционные события 1905 и 1917 гг. и др. Выставка, созданная в рамках данного проекта, – «Князь и Игумен» – стала одним из центральных событий празднования 625-летия Куликовской битвы.

Одна из центральных задач музейного проектирования – выстраивание выставочной политики, которая является основой маркетинговой деятельности, и сочетание ее с научно-исследовательской работой. Одним из лучших музейных проектов Москвы в 2004 г. был признан проект Государственного исторического музея «Русский исторический портрет. Эпоха парсуны XVII в.». Экспозиция, созданная на основе фондов нескольких музеев, была призвана показать эволюцию портрета от иконы до царских портретов и до гражданского портрета начала XVII в. Выставка явилась итогом многолетней исследовательской работы музейных сотрудников и реставраторов. Многие памятники прошли технико-технологические исследования, позволившие выявить сохранность авторской живописи, определить методику работы

русских мастеров, соединивших иконописные прием и новации, заимствованные из европейской традиции¹⁶.

Замечательным долгосрочным проектом является проект Третьяковской галереи «Золотая карта России». Он состоит из выставочных проектов, представляющих художественное наследие различных регионов России, издания каталогов, различных мероприятий. Благодаря ему художественное наследие России собрано и каталогизировано, проведено его научное описание.

Помимо формирования выставочной стратегии, одной из основных проблем проектирования является содержание проектов, их взаимосвязанность и встроенность в основную деятельность музея по комплектованию, учету и хранению, презентации памятников истории и культуры. Особенно это касается экспозиционной и образовательной деятельности.

Одним из немногих музеев, который стратегически подходит к проектированию, является Государственный Дарвиновский музей. Например, в экспозиционной деятельности создана концепция по компьютеризации экспозиции. На основе проектов создаются мультимедийные комплексы и программы.

Одним из лучших проектов, на наш взгляд, в номинации «Технологии музейной экспозиции» конкурса «Меняющийся музей в меняющемся мире» (Фонд В. Потанина) был проект Егорьевского историко-художественного музея «Британский след: интерактивная выставка-исследование» (2007). В ходе проекта были выявлены новые возможности интерпретации художественной коллекции музея, найдены следы британского влияния на развитие науки и промышленности, транспорта, театра и литературы, семьи и быта, моды, поп-культуры в различные периоды истории Егорьевска. Для выставки было разработано большое количество интерактивных элементов, мультимедийная программа; в качестве электронного гида по выставке был выбран Мика Морозов, потомок Алексея Хлудова (основателя хлопчатобумаж-

¹⁶ Соловьев С. Музейный застой. Наследники Третьякова заботятся не о качестве, а о количестве экспонатов // Новые известия. М., 2004. 28 июня.

ной мануфактуры в Егорьевске), который стал знатоком Англии и лучшим переводчиком У. Шекспира.

Необходимо упомянуть проект Литературно-художественного музея Марины и Анастасии Цветаевых (г. Александров, Владимирская обл.), который связан с формированием среды, окружающей музей – «Пошли мне сад на старость лет» (в дальнейшем у него появилось много последователей). Создание сада-метафоры стало для города важной частью культурного пространства, а для музея – площадкой для проведения различных мероприятий.

Среди образовательных проектов, получивших грант Фонда В. Потанина, хотелось бы отметить проект «Гражданская эстафета»: интегрированная образовательная программа по истории ижевско-воткинского восстания 1918 г. Основной площадкой коммуникации проекта стала стационарная экспозиция Национального музея Удмуртской Республики им К. Герда. При музее был создан молодежный клуб «Политический диалог» для презентации результатов исследований и творческих проектов, проведения дискуссий с участием представителей современных партий.

Инновационным образовательным проектом представляется проект Ростовского областного музея изобразительных искусств «Человек изобретающий». Благодаря ему, усилиями художественного, научного и технического музеев создан цикл из десяти музейных интерактивных занятий, мультимедийное учебное пособие, интеллектуальная игра «Идея».

Однако в целом, оценивая проекты, подаваемые на номинацию «Технологии музейной экспозиции», эксперт Фонда В. Потанина О.Б. Лопухова отмечала, что реализованные идеи тонут в общей невнятной экспозиционной практике. В предложенных проектах решаются сиюминутные, а не тактические и стратегические проблемы музейной деятельности.

Таким образом, нельзя утверждать, как это делал сотрудник лаборатории музейного проектирования А.А. Артамонов, что роль проектного инструментария становится ключевой

компетенцией – от судьбы музея до сценария развития территории¹⁷.

Существует основная деятельность, которая связана со стратегией развития музея в условиях специфики российского музейного дела, и именно музейными профессиональными компетенциями сотрудников. Интересно, что эту мысль подтверждает сам А.А. Артамонов. Проводя семинар в рамках проекта «Крапивна – возрождение жемчужины русской провинции», он отметил, что первая часть семинара, посвященная дискуссии, формулировке проблем прошла успешно, вторая – организация плана действий, т.е. рождению идей – затруднительно. И здесь он пришел к выводу, который противоречит предыдущему утверждению. По его мнению, сама по себе технология не может гарантировать успешный результат¹⁸.

Проблема встраивания долгосрочного проектирования в основную деятельность музея тесно связана с условиями современного финансирования. В основном, проекты осуществляются на средства грантов немногочисленных фондов, и выбор их направленности и содержания зависит от идеологии грантодателей.

Как уже отмечалось, для грантов Президента РФ приоритетом является национальная и региональная значимость проектов; для грантов благотворительного фонда В. Потанина во главе угла стоят инновационные подходы, развитие партнерских отношений, креативность авторов.

Зачастую музейщики подстраиваются под политику грантодателей, поэтому проекты редко бывают долгосрочными (например, среди краткосрочных – проекты, направленные на работу с инвалидами, заключенными, бомжами).

Так, проектная активность поволжских музеев была стимулирована ежегодным проведением проекта «Культурная столица Поволжья» (европейский проект). Это способствовало позицио-

¹⁷ Артамонов А.А. Музей и социокультурные проекты: технологии преодоления кризиса // Музейное проектирование / Российский институт культурологии. М., 2009. С. 29.

¹⁸ Артамонов А.А. Проектный семинар: Технология или искусство? // Музейное проектирование / Российский институт культурологии. М., 2009. С. 103.

нированию различных городов: в них проводились конкурсы проектов, фестивали, концерты, выставки. Без грантовой поддержки проект закончился в 2007 г.

Новая система проектного финансирования, вместе с положительными чертами, привела к появлению у части музейщиков мнения о том, что проект и грантовая заявка на конкурс – одно и то же. Таким образом смысл слова «проект» девальвировался, он не существует как инструмент управления изменениями¹⁹.

А.В. Ляшко, например, считает, что музеи, особенно небольшие, становятся по преимуществу местом проведения дискретных проектов и вне проекта как будто не существуют: приток средств, посетителей, внимание СМИ приходят сюда в связи с проектной работой. Однако и в рамках проекта музей часто теряет свою идентичность – из традиционного института коллекционирования и исследования он превращается в место развлекательного досуга, концертную площадку. Чаще всего обретается некая внemuзейная значимость, а музейная – нивелируется. Необходимо гармоничное соединение проектирования с другими типами музейной работы²⁰.

На отрицательные стороны проектирования в деятельности британских музеев обратила внимание Ольга Байрд. Стараясь выиграть конкурс и получить финансирование, музей оказывается перед необходимостью удовлетворить условия, вкусы и пожелания патронов, даже если это вступает в противоречие с миссией музея, с духом и содержанием экспозиции. Финансирующие организации склонны поддерживать яркие и модные проекты, работающие на их репутацию.

Одной из самых острых проблем, отмеченных ею, является текучесть кадров. Проекты почти всегда осуществляются людьми, принятыми на временную работу исключительно для его

¹⁹ *Копелянская Н.Г.* Музейные конкурсы: от фабрики «звезд» к эре «звездных войн» // Музейное проектирование / Российский институт культурологии. М., 2009. С. 123, 135.

²⁰ *Ляшко А.В.* Проект: энтузиазм и сомнение современного музея. К исследованию явления // Общество. Среда. Развитие (Тerra Humana). СПб., 2011. № 2. С. 169.

выполнения. Краткосрочные контракты людей создают большие проблемы в плане сохранения и передачи навыков и знаний, в приобретение которых было вложено много времени и средств²¹.

Интересно отметить, что конкурсы задумывались для производства новых идей. В результате, по признанию экспертов, самый большой дефицит состоит именно в идеях; многие заявки повторяют удачно реализованные проекты²².

Примером тривиального, а не инновационного подхода является победитель в номинации «Музей и технологии туризма» (2010) – проект «Остановка по требованию» Государственного литературно-мемориального музея-заповедника А.П. Чехова «Мелихово». В результате осуществления проекта создается новый пешеходный маршрут по мелиховским прудам, объединяющий территорию музея и с. Мелихово в единое пространство. Необходимо отметить, что создание пешеходных маршрутов характерно для основной деятельности любого музея-заповедника, а без изучения истории села Мелихово невозможно проведение музейной деятельности. Как можно работать в музее, не зная историю данной территории? Итогом проекта должны быть информационные щиты и карта-путеводитель – обязательное требование к работе любого музея-заповедника.

Но в чем инновации проектов, подаваемых на грантовые конкурсы?

К примеру, инновационность проектов, заявленных на грант Фонда В. Потанина, не всегда сочетается с научностью. Так, в проекте музеефикации дома с живописными панно («Дом со львом. Музей народной монументальной живописи», Саратовская обл.) к введению в культурный оборот и для привлечения туристов путем создания виртуальной экскурсии планируется недостаточно исследованный объект (здесь не исследовано содержание живописи, авторы плохо ориентируются в терминологии, не владеют базовыми знаниями в реставрации)²³.

²¹ Байрд О. Взгляд изнутри // Музей. 2014. № 4. С. 45–46.

²² Копелянская Н.Г. Указ. соч. С. 146.

²³ Проект представлен некоммерческим фондом «Открытая коллекция».

Современная экономическая ситуация способствует тому, что музеи чаще всего стремятся не к инновациям, а к получению грантов. Таким образом, одной из главных проблем внедрения данной технологии является выбор приоритетов, долгосрочной политики и встраивания различных направлений проектирования в основную деятельность, сочетание его с научными исследованиями.

Подводя итоги, все же можно утверждать, что социокультурное проектирование развило музейную теорию и практику, сделало ее многообразной, привлекло внимание власти и общества к музейной деятельности, обогатило музейные формы управления и презентации историко-культурного наследия, работы с аудиторией.

С целью совершенствования профессионализма музейных работников страны Научно-методический отдел Государственного исторического музея в течение многих лет реализует долгосрочные проекты, призванные внедрить новое гуманитарное знание, исследовать социокультурную роль музеев. Они осуществляются в форме конференций, семинаров, круглых столов, научно-методических изданий.

В 1998–2010 гг. были осуществлены проекты: «Роль и место исторических и краеведческих музеев в сохранении и конструировании исторической памяти, актуализации историко-культурного наследия»; «Проблемы исследования, сохранения и презентации культурного наследия Русской православной церкви и современная деятельность музеев»; «Взаимодействие историко-краеведческих музеев с частными музеями и коллекционерами».

В настоящее время осуществляются следующие проекты:

– «Методология и методика музейного дела в России на современном этапе». Цель: ориентация музейных работников в инновационных процессах, происходящих в музейном деле России, проблемах сохранения и эффективного использования в научных и просветительных целях музейного фонда Российской Федерации, в интерпретации информационного потенциала историко-культурного наследия, хранимого музеями:

– «Иновации в учете и сохранении историко-культурного наследия в музеях». Цель: ориентация музейных работников страны в современных проблемах сохранения и учета музейных ценностей;

– «Музей и общество. Создание единого образовательного пространства». Цель: выявление и позиционирование роли историко-краеведческих музеев в презентации исторических знаний, в создании, совместно с учреждениями образования, единого образовательного пространства. В рамках данного проекта проходит летняя музейная учебная практика студентов исторических факультетов московских вузов, Ивановского химико-технологического университета.

Источники и литература:

1. *Астафьева О.Н.* Социокультурное проектирование в ракурсе задач культурной политики: культура и развитие // Музейные тетради Крымской музеологической школы: Методологические, методические и информационно-справочные материалы. Вып. 1 / отв. ред. Н.М. Миропшниченко, И.В. Чувилова. Коктебель, 2016.

2. *Ляшко А.В.* Проект: энтузиазм и сомнение современного музея. К исследованию явления // Общество. Среда. Развитие (Terra Humana). СПб., 2011. № 2.

3. Музей. 2015. № 9. [Тема номера: «Лучшие проекты года»].

4. Музейное проектирование / Российский институт культурологии. М., 2009.

5. *Розин В.Н.* Природа и особенность социального проектирования (от замысла к реализации) // Социальное проектирование в сфере культуры. Методологические проблемы. М., 1996.

**ПРОЕКТЫ
В КУЛЬТУРНО-ОБРАЗОВАТЕЛЬНОЙ ДЕЯТЕЛЬНОСТИ
ГОСУДАРСТВЕННОГО МУЗЕЯ-ЗАПОВЕДНИКА
С.А. ЕСЕНИНА**

Одной из достопримечательностей Рязанской области является Государственный музей-заповедник С.А. Есенина, расположенный на родине поэта в с. Константиново.

Со дня своего основания музей-заповедник бережно хранит память о поэте и принимает ежегодно множество поклонников его таланта. Сегодня музей – один из крупнейших и наиболее посещаемых музеев России, один из главных региональных туристических объектов (ежегодно музей посещает более 350 тыс. туристов). Гости музея не только посещают экспозиции, но и становятся участниками различных мероприятий.

На сегодняшний день в музее-заповеднике С.А. Есенина реализовано несколько крупных творческих проектов.

В летние месяцы главным культурным событием музея-заповедника является творческий проект «Музыкальное лето в Константинове», который проводится с 2002 г. Удачный опыт первого года определил перспективу дальнейшего развития проекта.

За время существования проекта «Музыкальное лето» на территории музея-заповедника звучали песни на стихи Сергея Есенина в исполнении известных рязанских коллективов: ансамбля «Живая Русь», фольклорного коллектива «Услада», вокального квартета «Мама Jazz», джазовой группы «FEELIN'S», коллектива народных инструментов «Ока», Академического народного Рязанского хора им. Е. Попова. Участие в проекте принимают творческие коллективы и исполнители из других областей: Московской, Тульской, Саранской, Псковской, Саратовской (ансамбль русских народных инструментов «Парафраз» Саратовской областной филармонии им. А. Шнитке), песенный коллектив Государственного мемориального историко-литературного и природ-

но-ландшафтного музей-заповедник А.С. Пушкина «Михайловское» (Псковская область) (рис. 1).

Концерты проходят с июня по август каждую субботу на летней эстраде музея-заповедника. Во время проведения концертов для посетителей организуются мастер-классы по декоративно-прикладному творчеству, музейные программы на открытом воздухе (игры и забавы крестьянских детей конца XIX – начала XX вв.), что привлекает дополнительную категорию посетителей – семейную аудиторию.

Концертные программы, проводимые в рамках творческого проекта «Музыкальное лето в Константинове», стали замечательной возможностью познакомить жителей и гостей Рязанской области с деятельностью творческих коллективов.

Наступление «золотой осени» дает старт следующему яркому событию в жизни музея – творческому проекту «Есенинские дни», посвященному годовщине со дня рождения С.А. Есенина. Каждый год на «Есенинские дни» в с. Константиново со всей России, а также из стран ближнего и дальнего зарубежья съезжаются поклонники творчества великого поэта. И это неуди-



Рис. 1. Выступление фольклорного коллектива «Услада»

тельно, так как имя Сергея Есенина давно уже стало символом не только Рязанской земли, но и всей России. Проект объединяет крупные мероприятия межрегионального, всероссийского и международного значения (поэтические встречи, спектакли, симпозиумы и конференции, фестивали). Так, в рамках творческого проекта «Есенинские дни» проходят четыре фестиваля: фестиваль современного изобразительного искусства «Мой край, задумчивый и нежный...», поэтический фестиваль-конкурс «По-осеннему шепчут листья...», театральный фестиваль «Тот образ во мне не угас...», музыкальный фестиваль «Откроем томик Есенина...».

Большим успехом пользуется международная научная конференция, объединяющая есениноведов России, стран ближнего и дальнего зарубежья, способствующая координации научных исследований творчества С.А. Есенина, развитию межрегиональных научных связей, обобщению и распространению методического опыта по изучению наследия поэта на региональном и межрегиональном уровнях, сотрудничеству с учреждениями образования и культуры России.

Творческий проект «Есенинские дни» стал поистине всенародным. Тысячи человек со всей России и из-за рубежа приезжают каждый год в Константиново, чтобы принять участие в различных мероприятиях и поклониться поэту на его малой родине. Проводимые мероприятия способствуют популяризации творчества Есенина среди широкой аудитории и в научном мире.

Но не менее важной задачей для музея является сохранение традиционной народной культуры с. Константинова. Музей-заповедник бережно хранит историко-культурную самобытность рязанского села. Основываясь на изучении местных традиций, обычаев и обрядов, сотрудники музея-заповедника разработали творческий проект «Константиново тех давних лет», позволяющий познакомиться с бытом рязанского села конца XIX – начала XX вв. Проект включает в себя цикл музейных тематических занятий, которые завершаются большими массовыми праздниками. Весь цикл основан на праздниках народного календаря: Масленица, Красная горка, Троица, Филипповки, Рождество (рис. 2).



Рис. 2. Широкая масленица в музей-заповеднике

В рамках реализации проекта гостям представляют традиционные местные игры и забавы, театрализованные представления, музейные занятия, во время которых в игровой форме происходит знакомство с русской национальной культурой, что способствует формированию духовно-нравственного начала в человеке. Таким образом, ведется непрерывная работа по сохранению нематериальных культурных ценностей и приобщению к ним посетителей. Каждый, кто приезжает в музей-заповедник, находит для себя что-то новое и интересное.

Подобные мероприятия, проводимые в Государственном музей-заповеднике С.А. Есенина, – это возможность принять активное участие в формировании культурного пространства Рязанской области, возможность проникнуться миром поэзии, музыки, живописи, искусства в целом, побывать в окружении неповторимых сельских пейзажей, воспетых Сергеем Есениным в своем творчестве.

ПЕРВЫЙ РЕГИОНАЛЬНЫЙ МЕЖМУЗЕЙНЫЙ ПРОЕКТ «ВРЕМЯ. СОБЫТИЯ. ЛЮДИ»

Первый региональный межмузейный проект «Время. События. Люди» задуман как комплексный проект по развитию музейной сферы Рязанской области, по совершенствованию межмузейного, межведомственного взаимодействия, коммуникационного потенциала отрасли и форм взаимодействия с музейной аудиторией. Первое, рабочее название проекта – «Интеграция музейных пространств» – как нельзя лучше отражает его суть.

Организация и презентация в 2017 г. первого этапа проекта были запланированы в рамках проведения мероприятий, посвященных 80-летию образования Рязанской области и 100-летию Великой российской революции. Реализация проекта предполагала активное участие всех музеев области (муниципальных, государственных, федеральных) в формировании и проведении на площадке Музея истории молодежного движения совместных тематических выставок. На 2017 год были запланированы три выставки: «Наши земляки», «Обычаи. Традиции. Ремесла», «100 лет Великой российской революции».

Подготовка проекта от идеи до создания первой выставки заняла очень мало времени. В середине декабря 2016 г., совместно с Музейным центром Информационно-аналитического центра культуры и туризма Рязанской области были разработаны концепция проекта и план работы над проектом. В феврале 2017 г. прошло первое заседание рабочей группы, на котором утверждена концепция первой выставки, намечены культурно-образовательные и деловые программы. Далее предстояла работа с дизайнером и проектировщиками оборудования, которое создавалось универсальным, подходящим для различных выставочных проектов.

Проект стартовал в середине марта масштабной выставкой «Наши земляки». Подобная выставка, с участием 26 музеев

Рязанской области проводилась впервые. Авторы выставки поставили перед собой цель – дать представление о богатейшем мемориальном наследии края, о людях, которые составляют гордость Рязанской области. На выставке было представлено 653 экспоната, преимущественно подлинных мемориальных музейных предметов, рассказывающих как о выдающихся, известных, так и малоизвестных уроженцах рязанской земли; включено много новых материалов и артефактов (рис. 1).

Выставка стала настоящим «коллективным трудом». Музейные сотрудники муниципальных музеев сами отбирали материал для будущей совместной экспозиции. Например, в одном экспозиционном ряду были представлены материалы о Нобелевском лауреате и о руководителе деревенского хора, нашем современнике, – человеке, не менее значимом для местного сообщества, чем мировая знаменитость. Представляя таким образом неординарную, яркую личность, известную только в небольшом кругу, сотрудники музеев актуализировали наследие



Рис. 1. Выставка «Наши земляки»

своего населенного пункта, показывали его важность для современной культуры, доказывали свою жизнеспособность. Как показала практика, выставочный проект «Наши земляки» может стать ежегодным, поскольку в фондах музеев хранится значительный материал, не включенный ранее в экспозиционный и научный оборот.

При разработке дизайн-проекта выставки учитывалось, что основные категории посетителей – это студенты и школьники. Экспозицию необходимо было выстроить таким образом, чтобы она была интересной, хорошо «читаемой», поэтому важным аспектом стало использование современных средств показа, интересных экспозиционных приемов.

Для выставки была разработана культурно-образовательная программа; наибольшей популярностью пользовались встречи с потомками знаменитых рязанцев. Деловая программа была выстроена таким образом, чтобы на семинарских занятиях рассматривались вопросы музейного проектирования, возникшие при взаимодействии музеев разного уровня: создание концепции выставки, тематико-экспозиционные планы, особенности формирования мемориальных проектов.

Для оптимизации коммуникации с музейной аудиторией при проведении выставки было организовано экспресс-анкетирование. Так, большинство посетителей говорили о чувстве гордости за своих земляков, о том, что «много нового открыли для себя...», «не знали о том, что представленные на выставке известные люди – рязанцы». Неоднократно звучали предложения о включении данной выставки в программы познавательного туризма.

Выставочный проект «Наши земляки» удостоился почетной награды – Всероссийской историко-литературной премии Александра Невского в номинации «Земляки» за вклад в дело сохранения исторического наследия России (рис. 2).

Вторая выставка в рамках межмузейного проекта – «Обычаи. Традиции. Ремесла», которая представила регион на основе ярких памятников поликультурного наследия (на территории Рязанской области проживают представители около 80 национальностей и народностей). Тематика выставки была расширена за счет при-

влечения региональных этнических организаций Рязанской области. Создавая выставку, мы ставили цель – раскрыть самобытность местных культур через их памятники, через объекты нематериального культурного наследия. Также мы попытались показать интеграцию национальных культур, связанных с процессами глобализации и миграцией населения. Всего было представлено более 500 музейных предметов.

Подобная выставка с участием музеев Рязанской области проводилась впервые. Для нее была разработана насыщенная культурно-образовательная программа: циклы лекций, тематические экскурсии, мастер-классы, «музейные вечерки» (рис. 3). Импульс проекту придали сменяющиеся выставки и образовательные программы национальных объединений города (по таким темам, как кухня, традиции, язык).

Примечательно, что в ходе совместных мероприятий были озвучены существующие в обществе проблемы, в частности, гово-



Рис. 2. Вручение премии «Александр Невский» в номинации «Земляки» директору Музея истории молодежного движения Н.А. Алимовой

рили об экстремизме в сфере культуры. Это помогло нам сформулировать еще одну важную функцию нашего музея – быть «самой безопасной площадкой для разного рода дискуссий» и объединения: люди, участвовавшие в проекте, познакомились, некоторые подружились. В целом выставка «Обычаи. Традиции. Ремесла» поспособствовала лучшему пониманию других культур и образа жизни, что воспринималось посетителями музея как несомненная польза.

Самым сложным оказался последний выставочный проект года – «100 лет Великой российской революции».

Прежде всего, необходимо было понять, какими музейными предметами по данной теме располагают музеи. Работая в научно-методическом отделе музея-заповедника «Рязанский кремль» и будучи куратором областных музеев в 1980-е гг., я повсеместно видела, что экспозиции по советскому периоду обычно начинались с музейных предметов, связанных с революционными событиями. Нам интересно было посмотреть, как музеи сохранили те музейные предметы, которые считались «идеологически вредны-



Рис. 3. Мастер-класс на выставке «Обычаи. Традиции. Ремесла»

ми» в период перестройки (в то время часто возникала ситуация, когда те или иные экспонаты уничтожались или отправлялись на списание, но сотрудники музеев, рискуя, сохраняли их).

К сожалению, сегодня в музеях сохранилось очень мало предметов по данной теме. Из 26 музеев откликнулись 7, предоставив, преимущественно, ксерокопии низкого качества. В результате, в экспозиционное пространство из других музеев были включены немногочисленные фотографии, бытовые предметы, немного документов. Только один Желанновский краеведческий музей Шацкого района привез уникальные подлинные графические работы художника Н.Н. Жукова, автора Октябрьской звездочки (на их основе была сформирована сопутствующая выставка).

В результате межмузейная выставка оказалась под угрозой срыва, и мы решили обратиться к собственным фондам. А именно, к уникальным дневникам Михаила Ивановича Воронкова (1893–1973), советского государственного деятеля, педагога, литератора. Было решено показать события Февральской, Октябрьской революций, Гражданскую войну так, как увидел их рязанский учитель, впоследствии государственный чиновник. Так родилась выставка, которая получила название «Революция от первого лица» (рис. 4). Его дневники содержат бесценный материал, но нужен был куратор, который помог бы разобраться во всем этом богатстве. Таким куратором стал А.О. Никитин, коллекционер, философ, историк, киновед – человек, который работал с этими архивами почти 15 лет, в результате чего на свет появилась книга «Интеллигент и эпоха...»¹.

В связи с этим необходимо сказать еще об одном важном и нужном опыте. При всей готовности выполнить план финансово-хозяйственной деятельности (ФХД) и свои социальные функции, привлекая как можно больше посетителей разных категорий, мы зачастую забываем о других уровнях коммуникации, – коммуникации профессиональной, о взаимодействии между музеем и профессиональным местным сообществом ученых, историков,

¹ *Воронков М.И.* Интеллигент и эпоха: Дневники, воспоминания и статьи (1911–1941 гг.) / Сост., вступ. ст. и коммент. А.О. Никитина. Рязань, 2013.

художников. В случае с данной выставкой эта коммуникация была налажена.

Для наименования выставки – «Революция от первого лица» – были все основания. Дом, в котором расположен музей, – памятник истории и архитектуры, непосредственно связанный с революционными событиями. М.И. Воронков не раз бывал в этом доме, в окружении друзей и коллег.

Для Дома (здания музея) тоже нужно было окружение – архитектурная историческая среда, связанная с революционными событиями. Работая в архиве, мы нашли фотографии первой выставки к 10-летию Великой Октябрьской революции в Рязани. В ее экспозиционном пространстве были преимущественно фотографии домов: бывший дом Муратова, на углу улиц Свободы и Горького, где в 1917 г. проходили дискуссии большевиков с мень-



Рис. 4. Выставка «Революция от первого лица»

шевиками; дом № 14 по ул. Садовой, где иногда собирался революционный кружок Восходова; дом Н.В. Говорова № 17 по ул. Радищева в Рязани, где в 1904–1905 гг. проходили собрания революционно настроенной учащейся молодежи и т. д. Поскольку дома были почти в шаговой доступности от нашего Дома, родилась идея: один из тематических комплексов назвать «Дома, причастные к революции». В результате мы практически воспроизвели в музее экспозицию 90-летней давности.

В ходе создания выставки, когда неоднократно возникали споры с внешними консультантами, а у нас их было несколько (один из них – потомок белогвардейского офицера), мы еще раз убедились, что пространство музея – это одно из немногих сохранившихся безопасных пространств для общественных дебатов, где различные сообщества могут безопасно противостоять, обсуждать и обмениваться мнениями и идеями.

Для нас это показалось особенно символично, и, разрабатывая культурно-образовательную программу для этой выставки,



Рис. 5. Дискуссионная площадка на выставке «Революция от первого лица». Встреча члена Совета Федерации от Рязанской области И.Н. Морозова с активистами молодежных организаций

мы решили использовать созданную экспозицию как дискуссионную площадку (рис. 5). Для себя мы выбрали роль модератора социально-исторической дискуссии, и полагаем, что этот опыт необходимо закрепить, поскольку он расширяет функции нашего музея.

Подводя итоги регионального межмузейного проекта, мы обратились к нашим соавторам, музеям-участникам проекта с просьбой высказать свое мнение. Большинство музеев высказалось за продолжение совместной деятельности: «за единое музейное пространство». Как считают наши коллеги, это – «проект значимый, необходимый для поддержки выставочной деятельности малых музеев»; «выставки были интересные, нашли отклик у жителей города, мы презентовали свои коллекции для широкого круга зрителей»; «желаем больше таких проектов, нам очень важно общаться и поддерживать друг друга»; «интересный, современный и актуальный проект».

Что дал этот проект Музею истории молодежного движения, который был его организатором и площадкой для трех масштабных выставок с насыщенной культурно-образовательной и деловой программами? Прежде всего, это осознание собственной значимости и авторитета в музейном сообществе: на всех трех выставках, при участии наших коллег, мы конструировали специфическое социокультурное пространство, конструировали общую историю.

Как показала практика, данный проект имеет значительный ресурс для того, чтобы стать долгосрочной новационной площадкой для профессионального общения и презентации историко-культурного наследия края.

**ПРОЕКТНАЯ ДЕЯТЕЛЬНОСТЬ
МУЗЕЙНО-ВЫСТАВОЧНОГО КОМПЛЕКСА
ТАМБОВСКОГО ГОСУДАРСТВЕННОГО
УНИВЕРСИТЕТА ИМЕНИ Г.Р. ДЕРЖАВИНА**

Деятельность музейно-выставочного комплекса Тамбовского государственного университета имени Г.Р. Державина (ТГУ) как структурного подразделения учебного заведения направлена на решение научно-исследовательских и культурно-образовательных задач, стоящих перед университетом в целом. Работа строится по сложившимся в музейной практике направлениям и организуется с учетом специфики ведомственного музея. Реализация музейных проектов, как наиболее эффективная форма работы с молодежной аудиторией, в последнее время стала наиболее востребованной и позволяет расширить партнерские связи; оптимизировать учебный процесс на основе историко-культурного и природного наследия; привлечь к музейной работе научную, творческую интеллигенцию региона; способствует популяризации музея и учебного заведения. В итоге, предоставляет возможность университетскому музею успешно интегрироваться в социокультурную среду региона, служит развитию музейного дела Тамбовской области и дает выход на межрегиональный уровень.

В качестве примеров назовем несколько проектов, реализованных в последние два года. Предварительно следует уточнить, что практически все они являются комплексными, партнерскими и долгосрочными.

Проект «Территория увлечений» – это единое название серии выставок и творческих встреч в Зале выпускников. По задумке авторов проект помогает, с одной стороны, представить выпускников университета в новом, зачастую малоизвестном амплуа коллекционеров, а с другой – познакомить студентов, преподавателей вуза, жителей города с частными собраниями. В рамках проекта публике было представлено семь неординар-

ных коллекций. Открытие выставок проходит в форме творческой встречи гостей музейного комплекса с коллекционерами, что создает некую интригу и позволяет посетителям услышать рассказ о предметах «от первого лица», дает возможность личного общения (рис. 1).

В настоящее время в рамках данного проекта демонстрируется выставка на основе частной коллекции выпускника исторического факультета (а сегодня – проректора Тамбовской духовной семинарии) протоиерея Виктора Лисюнина. В основе выставки «Аллегория в творчестве Елизаветы Бём, Ивана Крылова и в духовном наследии Амвросия Оптинского» лежит уникальная коллекция 1878 г. «Силуэты к басням И.А. Крылова» известной художницы Е.М. Бём.

Проект «Мемориальные аудитории в университете» направлен на сохранение и увековечивание памяти о выдающихся и любимых профессорах и преподавателях. Он направлен на воспитание у студентов уважительного отношения к педагогам про-



Рис. 1. Проект «Территория увлечений»

шлого и настоящего. Проект предусматривает создание в каждом учебном подразделении мемориальных аудиторий с мини-музеем или памятным стендом. Например, мемориальный комплекс основоположника тамбовской экономической школы И.Г. Саяпина в Институте экономики. Мемориальная аудитория с полноценной музейной экспозицией династии известных тамбовских историков Протасовых – на факультете истории, мировой политики и социологии. Большая мемориальная экспозиция о жизни и деятельности профессора математики А.И. Булгакова расположена в Институте естествознания, математики и информационных технологий (рис. 2). Одним из центров по изучению наследия Ф.Н. Плевако стала музейная экспозиция, представленная в Институте права ТГУ, работающая в качестве учебного музея для молодых юристов. Реализация этого проекта позволяет существенно дополнить информационный потенциал музейно-выставочного комплекса и обогатить музейную среду державинцев.

«Открытое музейное пространство» – некоммерческий музейно-просветительный проект, целью которого является популяризация произведений искусства из собраний крупнейших музеев России в среде студенческой молодежи.

Проект предполагает создание во всех учебных корпусах университета выставочных площадок для демонстрации качественных репродукций произведений живописи, тематически связанных с профилизацией конкретного учебного подразделения ТГУ.



Рис. 2. Мемориальная аудитория А.И. Булгакова

Этот проект направлен на культурно-образовательное и эстетическое воспитание не только студентов ТГУ, но и школьников и учащейся молодежи Тамбова.

Музыкально-просветительный проект «Музыка по четвергам» – это цикл музыкально-просветительных концертов, разработанный для студенческой молодежи и школьников. Он направлен на формирование устойчивого интереса к мировому музыкальному искусству и историко-культурному наследию России. Целью проекта, рассчитанного на один год, является передача положительного духовного опыта поколений, сконцентрированного в музыкальном искусстве, в его лучших художественных образцах. Содержание программы включает в себя серию разнообразных по тематическому содержанию концертно-лекторских мероприятий. Реализация осуществляется силами музыкантов Тамбовского государственного музыкально-педагогического института им. С.В. Рахманинова на базе университетского музея (рис. 3).



Рис. 3. Проект «Музыка по четвергам». Вечер для иностранных студентов, 2016 г.

Научно-просветительный музейный проект «Исторические картинки» был разработан совместно с кафедрой психолого-педагогического и социального образования ТГУ и общественной организацией «Молодежные инициативы». Проект рассчитан на студенческую аудиторию; направлен на формирование устойчивого интереса к истории страны, создание оптимальных условий для изучения прошлого на основе источников и музейных коллекций, используя при этом активные формы работы и опираясь на студенческую инициативу.

Данный проект задумывался как продолжающийся. Первой темой стала «Хрущевская оттепель»: быт, традиции, круг чтения, модные тенденции, музыкальные пристрастия, популярные песни, кино и мультфильмы эпохи, развлечения и т. п. Студенты, участвующие в проекте, получают возможность изучения истории через музейные формы работы, выражая собственное отношение к изучаемой проблеме (рис. 4). В этом проекте главной задачей музея было создание условий для формирования активной граж-



Рис. 4. Проект «Исторические картинки»

данской позиции молодежи, вовлечения студентов в активные формы работы, а также стимулирование познавательной активности студентов музейными средствами.

Фестиваль музейной культуры «Тамбовская вязь» стал новой формой работы для университетского музея. Он был учрежден приказом ректора ТГУ В.Ю. Стромова в марте 2016 г. В настоящее время фестиваль стал ежегодным и межрегиональным проектом.

Как показала практика проведения фестивалей 2016 и 2017 гг., эта форма работы позволяет значительно расширить рамки взаимодействия учреждений культуры и образования. Главными задачами фестиваля являются содействие музейными средствами популяризации историко-культурного наследия страны и привлечение внимания специалистов и общественности к актуальным проблемам воспитания молодого поколения россиян на традициях патриотизма, гражданственности, высокой культуры и нравственности. Фестивальные программы предполагают использо-



Рис. 5. Второй фестиваль музейной культуры «Тамбовская вязь», 2017 г.

вание разнообразных форм профессионального и творческого, музейного и межмузейного общения: презентаций современных музейных проектов, обмен мнениями, создание новых выставочных экспозиций (в т. ч. и обменных), проведение круглых столов, студенческих акций, литературно-музыкальных вечеров, творческих встреч, экскурсий (рис. 5). Этот проект направлен на углубление историко-патриотического и духовно-нравственного воспитания студенческой молодежи, преумножение университетских традиций, межрегионального сотрудничества и развитие музейного дела в Тамбовской области.

По задумке авторов каждый фестиваль год, с одной стороны, посвящен определенной теме, с другой стороны, решает конкретные задачи по формированию музейной культуры. Например, в первый год проведения фестиваля главным для организаторов было, опираясь на тему «Благое Слово», собрать партнеров, выявить наиболее удобные формы взаимодействия.

Второй фестиваль год был направлен на расширение пространства взаимодействия и привлечение новых участников проекта на основе актуальной в настоящее время темы сохранения семейных традиций и ценностей, воспитания любви к Родине. Акцент был сделан на использование потенциала всех форм музейной работы. Мероприятия проводились на базе различных социокультурных площадок Тамбова и Краснодарского края.

В ходе фестиваля были представлены: традиции, которые можно передать посредством художественного творчества, музыки, литературы и поэзии; традиции, которые говорят языком музейных предметов и транслируются через экспозиции и выставки; традиции отечественного музейного дела и перспективы их развития.

За шесть недель II Фестиваля было проведено около 30 мероприятий, в т. ч. 12 выставок (среди них три обменные выставки между Тамбовом и Кубанью); лекции, круглые столы, 4 литературно-музыкальных вечера, два музейных мероприятия, мастер-класс, тематические экскурсии, четыре творческие встречи, два межрегиональных музыкальных праздника.

Фестиваль объединил самые разные организации, коллективы, учащуюся и студенческую молодежь, научную и творческую интеллигенцию нашего региона и не только. В качестве партнеров выступили: Музей книги и библиотечной культуры при библиотеке № 1 им. К.В. Плехановой, Тамбовский государственный музыкально-педагогический институт им. С.В. Рахманинова, Детская художественная школа № 2 прикладного и декоративного искусства им. В.Д. Поленова, Дом-музей Г.В. Чичерина, Музей УФСБ Тамбовской области, Тамбовский областной народный музей образования, Центр развития творчества детей и юношества, Педагогический колледж, Творческое объединение художников «Грань», ТОО «Молодежные инициативы», Тамбовское отделение Общества любителей книги, Православный семейный клуб «Радость моя», Духовно-просветительское объединение «Архангельский Собор» (Кубань), Воронежский государственный педагогический университет, Музей русской песни им. М.Е. Пятницкого СОШ № 37 г. Воронежа.

Таким образом, проектная деятельность позволяет сформировать вокруг музея среду увлеченных, увлекающихся и заинтересованных партнеров и посетителей; способствует сохранению устойчивого интереса к музею и расширяет его горизонты. Поскольку музейное пространство является особой частью социально-культурной среды, которая не только расширяет кругозор и дает определенные знания молодежи, но и является местом, где создаются условия для самообучения и саморазвития личности, способствуя формированию убеждений и личного опыта в отношении истории и культуры. В процессе диалога в пространстве музея, в особой, эстетически насыщенной предметно-пространственной среде развиваются социальные и культурно-ценностные качества личности. Поэтому музейное общение может рассматриваться как значимая часть процесса накопления и формирования социального и культурного опыта, происходящего через участие в социальных процессах, требующего осознанных усилий, специально организованной деятельности. Музей для этого – идеальная среда.

МУЗЕЙНЫЕ КОНКУРСЫ КАК ОДИН ИЗ ИНСТРУМЕНТОВ ПОДДЕРЖКИ МУЗЕЙНЫХ ПРОЕКТОВ

Понятие «проект» в музейном деле довольно условное, поскольку этим термином может обозначаться как одно, так и ряд мероприятий, объединенных единой тематикой, целью и воплощением. Масштаб такого мероприятия не важен, это может быть как разовая встреча, знаковая для отдельно взятого музея, так и открытие нового музея или межмузейное сотрудничество.

Музейные конкурсы в приложении к этапам жизненного цикла музейных проектов можно условно разделить на:

1) грантовые конкурсы – это возможность осуществить задуманное (в качестве примеров – «Меняющийся музей в меняющемся мире», «Гений места. Новое краеведение», «Музеи Русского Севера», вплоть до грантов Президента РФ для поддержки проектов общенационального значения);

2) конкурсы среди реализованных музейных проектов – поощрение уже проделанной работы (в качестве примеров – конкурсная программа фестиваля «Интермузей», конкурс «Музей в городе N...», конкурс ИКОМ России, конкурс музейных проектов премии «Александр Невский», Премия Правительства Российской Федерации в области культуры и др.).

Какая модель наиболее эффективная? Каждая по-своему важна. С точки зрения реализации отдельного конкретного проекта грантовый конкурс может сыграть важнейшую роль – он дает победителям и ресурсы, и методическую помощь.

Но если сместить фокус с отдельного проекта на проектную деятельность музеев в целом, то автоматически в центр внимания попадают не сами эти отдельные проекты, а авторские коллективы, инициаторы и исполнители проектов. Поскольку в центре этой деятельности находятся не конкретные идеи, а конкретные люди. Даже если они не получают грант, они могут реализовать

как-то иначе свои замыслы, пусть, возможно, и на другом уровне. А если таких людей поддержать по-настоящему – они реализуют не один, а целый спектр проектов.

С этой точки зрения для поддержки проектной деятельности музеев не менее важную роль, чем грантовые конкурсы, играют конкурсы среди уже реализованных проектов.

Есть и другие различия, например, по награждаемым, а также по распределению премий: в некоторых случаях награждаются организации, в других – музейные работники, причем вне зависимости от занимаемой должности.

В грантовых конкурсах изначально предполагается, что выданная премия/грант будет направлена на музейную деятельность независимо от того, кто награжден (музей или конкретный сотрудник), в то время как в случае награждения частного лица за уже осуществленный проект автор может использовать премию по своему усмотрению и в личных целях (например, премия «Александр Невский»).

Принципиальное отличие критериев отбора на грантовый конкурс от премии по итогам проделанной работы в том, что подающий на грант должен доказать свою компетентность, убедить жюри, что он способен осуществить то, что описывает на бумаге. В данном случае важно представить целостную концепцию, отвечающую запросам времени и социальной среды, продемонстрировать понимание потребностей целевой аудитории проекта. Также учитывается реалистичность заявленного бюджета.

При подаче уже осуществленного проекта на конкурс важны не только яркая реализация, но и полученные результаты – насколько он оказался востребованным сообществом, значимость поставленных задач и степень их достижения. Общими критериями являются соответствия условиям конкурса, грамотное оформление, актуальность, профессиональный и оригинальный подход к задумке и воплощению.

Номинации. В ряде конкурсов номинации объявляются заранее (например, конкурс «Меняющийся музей в меняющемся мире») и проект подается в соответствии с заявленной тематикой. Бывает и обратный подход, например, премия «Александр

Невский» принимает на конкурс проекты совершенно разной направленности, и победителям присуждается та номинация, которая им соответствует (при этом из года в год номинации повторяются, но их предусмотрено больше, чем может быть победителей в один год).

Примером конкурса «по итогам» является конкурс музейных мемориальных проектов премии «Александр Невский», посвященных памяти наших соотечественников – и выдающихся деятелей, внесших свой вклад в историю, науку, культуру России, и рядовых участников исторических событий и свершений. Конкурс проводится с 2009 г. За прошедшие годы в нем приняли участие около 550 проектов, 72 из них отмечены наградами конкурса, денежные призы получили более 200 музейщиков. Это достаточно демократичный конкурс по географии и составу участников, заявки музеев Москвы и Санкт-Петербурга в конкурсе составляют менее 18%, а более 50% проектов – из небольших городов и поселков страны. И это не случайно, т. к. в этом конкурсе проекты оцениваются не по размеру «освоенных» бюджетов или высокотехнологичной начинке, а по креативности, профессиональности, социальной интегрированности, глубине проработки темы при достижении значимой цели, энергии и преданности авторов своему делу. Ведь найти необычный и эффективный подход можно при любом масштабе вложений.

Среди лауреатов премии «Александр Невский» самые разные коллективы, к примеру: Государственный Бородинский военно-исторический музей-заповедник, Российский государственный архив (Санкт-Петербург), Дирекция «Военно-исторического музея» (Плевен, Болгария), Музей Дивеевской монастырской православной средней общеобразовательной школы, Государственный историко-архитектурный и этнографический музей-заповедник «Кижи», музейный историко-мемориальный комплекс «35-я береговая батарея» (Севастополь), Музей народного образования им. Г.С. Донского (Вилуйск, Якутия), Российский государственный архив социально-политической истории (Москва), Нерчинский краеведческий музей (Забайкальский край), музей «Сарапульская старина» специальной (коррекци-

онной) общеобразовательной школы № 4 (Удмуртия) и многие другие.

В конкурсе участвуют уже реализованные проекты независимо от формы их реализации: новый музей, экспозиция (постоянная или временная), выставка, комплекс мероприятий в рамках культурно-образовательной деятельности музея, – главное, чтобы период действия проекта захватывал (частично или полностью) текущий конкурсный год.

Призовой фонд включает премии за первое, второе и третье места (соответственно, 300 000, 200 000 и 100 000 рублей) и награды в шести номинациях по 50 000 рублей. Обладателям первых трех премий также вручаются скульптурные изображения Св. Александра Невского (мрамор, бронза). Деньги и дипломы вручаются непосредственно авторам и творческим коллективам. Торжественная церемония награждения ежегодно проводится в сентябре в Санкт-Петербурге и приурочена ко дню памяти Св. Александра Невского (рис. 1).

В заключение хочется отметить, что, конечно, материальное поощрение и призы в таких конкурсах очень важны музеям и ини-



Рис. 1. Скульптурные изображения Св. Александра Невского

циаторам проектов. Но в не меньшей степени значим PR-эффект – широкое освещение и продвижение музеев, авторов и их проектов и в масштабе всей российской аудитории, и в профессиональной среде. При этом весомые дивиденды приносит не только победа, но и само участие в конкурсе, т. к. оно предоставляет возможность, что называется, «выставить на суд», показать свои достижения и экспертному сообществу, вовлеченному в процесс отбора, и авторитетным членам жюри, чье мнение в значительной степени влияет на положение конкурсанта в музейном сообществе, а взаимное общение дает пищу для профессионального роста.

Таким образом, рассматривая конкурсы как инструмент поддержки музейных проектов, необходимо выделить и подчеркнуть все три составляющих – профессиональную, финансовую и PR-поддержку, каждая из которых равно важна и значима для музеев, музейных специалистов и их конкретных проектов.

**ПРОЕКТ
«МУЗЕЙ И ОБЩЕСТВО. СОЗДАНИЕ ЕДИНОГО
ОБРАЗОВАТЕЛЬНОГО ПРОСТРАНСТВА»:
ЗАДАЧИ, ОПЫТ РЕАЛИЗАЦИИ, РАЗВИТИЕ**

В 2012 г. научно-методическим отделом Государственного исторического музея (ГИМ) был начат долгосрочный проект – «Музей и общество: создание единого образовательного пространства», инициатором создания которого стала заведующая научно-методическим отделом Л.И. Скрипкина. Данный проект предназначен для сотрудников музеев, историков, педагогов, представителей общественных и творческих организаций; осуществляется в виде научно-практических семинаров, которые проходят, как правило, два раза в год (весной и осенью). Научно-практические семинары этого проекта представляют собой как теоретическую часть (выступления с докладами), так и практическую составляющую, включающую в себя круглые столы, мастер-классы, обучающие тренинги; словом, они дают возможность всем участникам не только услышать и узнать что-то новое, но и на практике познакомиться с конкретными видами и формами музейно-педагогической деятельности.

Целью проекта является изучение содержания музейного образования, которое должно соответствовать требованиям современного общества и образовательным стандартам (ФГОС), способствовать расширению взаимного сотрудничества музеев и образовательных учреждений (школ, колледжей, вузов) в деле обучения учащихся по различным дисциплинам; знакомить музейных работников и сотрудников образовательных учреждений с инновационными процессами в педагогической работе и в музейной педагогике; разрабатывать различные методики обучения, вырабатывать наиболее эффективные методы и подходы в работе. В этом плане ставятся задачи выявления места музеев в презентации исторических знаний, формировании исторического

сознания по отношению к школьному и вузовскому образованию, определении роли музейных источников в процессах получения дополнительного образования, в углубленном познании окружающего мира.

С 2012 г. по апрель 2017 г. состоялся 21 семинар с привлечением 1656 участников.

Начало развитию проекта положили конференции и семинары, которые проводились научно-методическим отделом ГИМа совместно с Российским центром музейной педагогики и детского творчества Государственного Русского музея (ГРМ). Так, в 2012 г. в Историческом музее прошел научно-практический семинар «Музей как фактор формирования исторического сознания и актуализации исторической памяти», который фактически вылился в конференцию¹. В резолюции была отмечена необходимость создания системы партнерских отношений между учреждениями образования и музеями. С этой целью выявилась необходимость разработки музеями совместно с учреждениями образования разноуровневых образовательных программ, получающих целевое финансирование; системы материального поощрения за образовательную и инновационную деятельность учителей и музейных сотрудников.

Второй семинар проекта был посвящен теме «История в памятниках изобразительного искусства: проблемы восприятия и интерпретации» (состоялся в ГРМ в 2013 г.). В ходе семинара было обращено внимание на формирование средствами музейной среды исторической памяти у подрастающего поколения.

Помимо Москвы и Санкт-Петербурга, проект стал осуществляться в регионах. В 2012 г. совместными усилиями сотрудников научно-методического отдела ГИМа и Нижегородского государственного университета им. Н.И. Лобачевского, Министерства

¹ В работе этой конференции приняли участие представители Министерства культуры РФ, Министерства образования и науки РФ, Федеральной службы по надзору в сфере образования и науки, Комиссии по развитию образования, Комиссии по культуре и сохранению историко-культурного наследия общественной палаты РФ, музейные работники федеральных и региональных музеев страны, преподаватели вузов, школьные учителя (всего 125 человек).

внутренней политики Нижегородской области, Министерства культуры и Министерства образования Нижегородской области был проведен Музейный форум по теме: «Музей и школа в условиях развития информационного общества». В ходе форума было обращено внимание на исследовательскую деятельность учащихся как один из важных факторов музейной педагогики, на единство школы и музея в создании воспитательной среды.

В 2014 г. на базе Исторического музея и его отдела – музея «Палаты бояр Романовых» проведен семинар «Проблемы создания музейных образовательных программ по отечественной истории и культуре для детских садов, школ и вузов». Здесь рассматривались проблемы соотношения учебных программ и стандартов с информационным и дидактическим потенциалом музея, примеры учебных музейных образовательных программ.

В том же 2014 г. Центром военно-патриотического и гражданского воспитания Департамента образования г. Москвы ГБОУ дополнительного профессионального образования и научно-методическим отделом ГИМа был организован научно-практический семинар «Музейная педагогика как ресурс развития личности обучающегося». При участии преподавателей истории состоялись научно-практический семинар «Формы и методы обучения различных возрастных категорий школьников по теме «Россия XVI–XVII вв.», а также семинары «Методика разработки музейных занятий в Историческом музее».

С 2015 г. семинары получили новую тематическую направленность. Было обращено внимание на создание образовательных программ, проектов и уроков, дополняющих и расширяющих учебный процесс, в частности, по истории, на основе использования различных коллекций. Во главе угла был поставлен системный подход к образовательной деятельности.

21 мая 2015 г. в Историческом музее с большим успехом прошел семинар «Формирование исторических знаний и представлений в образовательной деятельности музеев на основе использования памятников нумизматики, фалеристики и филателии». Обсуждались проблемы методики и разработки музейных материалов и пособий для детей и школьников, формы и содержание

музейных образовательных программ, развитие познавательных, эвристических и творческих способностей в контексте образовательных программ на основе использования памятников нумизматики, фалеристики и филателии.

В 2015 г. научно-методическим отделом ГИМа были налажены партнерские отношения с ГБОУ «Школа № 902 “Диалог”» (Дом детско-юношеского туризма и экскурсий)», который является координатором по образовательному туризму и краеведению ЮАО города Москвы. Был проведен совместный семинар «Использование памятников культурно-исторического наследия в организации совместной работы образовательных учреждений и учреждений культуры», на котором рассматривались вопросы обогащения образовательного процесса учащихся средствами музейной педагогики и краеведения, развития научно-познавательной деятельности учащихся на базе музеев, вопросы реализации столичной образовательной программы «Урок в музее».

В 2016 г. тема использования музейных источников в образовательной деятельности была продолжена. В рамках Года литературы в России к выставке Исторического музея «Уроки чтения» был приурочен семинар «Создание образовательных программ, проектов и уроков, дополняющих и расширяющих учебный процесс на основе использования письменных источников и книжных памятников». Было обращено внимание на формы и методы использования письменных источников и книжных памятников в образовательных программах и проектах.

26–27 апреля 2016 г. совместно с Министерством культуры и туризма Рязанской области, Информационно-аналитическим центром культуры и туризма РО в рамках заседания Научного совета исторических и краеведческих музеев РФ был проведен межрегиональный научный семинар «Использование музейных источников в культурно-образовательной деятельности музеев»: здесь рассматривались вопросы использования информационно-коммуникационного потенциала музейных памятников для формирования исторических знаний, изучения региональной истории и др.

Семинар «Изучение культурно-исторического наследия музейными средствами в целях активизации образовательного процесса в учебных учреждениях» был проведен в 2017 г. (с ГБОУ «Школа № 902 “Диалог”»). Теоретическая часть семинара сочеталась с практической работой. Для учителей и музейных работников были проведены на экспозиции музея обучающие тренинги по темам: «Методика изучения периода Древней Руси, применяемая в школьной аудитории в Историческом музее», «Нумизматические памятники из собрания Исторического музея как исторические источники для изучения истории российской государственности», «Ордена Российской империи как исторические источники». В заключение был проведен круглый стол по теме «Роль и место музея в процессе создания программ для повышения эффективности образовательного процесса и проектной деятельности в школе», где обсуждались проблемы взаимодействия музея и сообщества учителей.

Семинар «Интерактивное погружение в эпоху путем использования изобразительных источников, хранящихся в музее» был приурочен к открытию выставки Исторического музея «”Я рисую революцию!” Детский рисунок времен Великой российской революции из собрания Исторического музея».

Таким образом, можно констатировать, что проект научно-методического отдела Государственного исторического музея «Музей и общество: создание единого образовательного пространства» активно развивается, расширяет свою тематику и круг специалистов, число которых увеличивается с каждым вновь проведенным мероприятием проекта.

ОБРАЗОВАТЕЛЬНЫЕ ПРОЕКТЫ В МУЗЕЕ И ИХ ПЕРСПЕКТИВЫ

Музей как проектное пространство

В настоящее время понятие «проект» употребляется в различных сферах, в т. ч. в образовательной. Но под этим понимаются подчас разные вещи. Во-первых, проект – это идея, и в таком контексте употребляется это понятие в экономической сфере. Для музея в данном смысле проект – это перспективы и возможности роста и развития, учет новых современных требований. В первую очередь, эти идеи касаются изменений в экспозиционном пространстве музея.

В культурно-образовательной деятельности «проект» – это возможность использования музейного пространства для проведения различных культурно-образовательных программ. И в этом смысле принципиально нового отыскать не удастся, вместо этого мы видим новые названия для традиционных музейных методик и форм (квесты, театрализованные и костюмированные экскурсии, «урок в музее»).

Музей как источник проектной деятельности

В образовательных учреждениях (школах, колледжах, вузах) под проектом понимается совершенно другое. А именно: «проект» – это продукт, полученный в результате исследовательской, поисковой и творческой деятельности. По новому образовательному стандарту учащиеся должны подготовить проектную или исследовательскую работу. Обычно у учащихся и их руководителей возникают сразу несколько вопросов: какую тему выбрать, какая тема является актуальной, где найти интересные источники и литературу. Для компетентной работы руководитель должен быть в курсе проблем, обсуждаемых в научных кругах. Музей смог бы заполнить эту нишу и стать проводником в мир науки. Большое количество музеев различной направленности, наличие

специалистов делают возможной и перспективной совместную работу музея и школы в данном направлении.

В музее «Палаты бояр Романовых» (Государственный исторический музей) есть небольшой опыт в такой работе. Две московские школы выполняли свои проекты (точнее – исследовательскую работу и проект, изготовление макета), используя материалы, предоставленные сотрудниками музея и получая их консультации (рис. 1). Некоторые музеи (например, Государственный центральный театральный музей им. А.А. Бахрушина) предлага-



Рис. 1. Проектная работа школьников в музее

ют всем желающим выполнить работу по тематике музея, используя фонды музея и материалы библиотеки. Подобные примеры мы можем отыскать и за рубежом. Так, в музее Бухенвальда существует образовательная программа «один день в музее», когда в течение одного дня учащиеся готовят групповые мини-проекты, используя материалы, представленные в музее и консультации научных сотрудников. В настоящее время мною разрабатывается программа «Летней музейной школы» для школьников, основная цель которой – научить их ориентироваться в различных источниках, анализировать их и использовать для своей работы.

Музей как инструмент проектной работы

Именно в музее, который в основе своей является научным учреждением, можно познакомиться с различными методами исследования и увидеть результаты проделанной работы. В настоящее время наблюдается тенденция к занятию атрибуцией предметов. С помощью этого музейного метода можно научиться рассматривать и описывать предметы, выявлять их особенности, сравнивать с подобными, классифицировать. Всё это – мета-предметные компетенции, которые так необходимо развивать сегодня. Такие тематические занятия и мастер-классы разрабатывают в музейном объединении «Музей Москвы» и в Политехническом музее.

Музей как научная площадка для юного исследователя

Музей позволяет любому желающему «войти» в научную среду и научное сообщество. Учащийся должен иметь возможность представить свою работу в музее. Так, некоторые проекты, выполненные детьми, можно увидеть на тематических днях в Государственном Дарвиновском музее. Многие музеи, особенно художественные, предоставляют свои площадки для дискуссий, обсуждений, лекций, встреч с интересными людьми. Интересный опыт научной дискуссии можно получить и на крупных выставках. Например, погружение в мир современной исторической науки было возможно в рамках выставки «Борис Годунов» в Государственном историко-культурном музее-заповеднике «Московский Кремль».

Музейная практика как форма защиты проекта

Массовость и научные открытия – вещи несовместимые, поэтому требование образовательного стандарта вовлечь в проектную и исследовательскую деятельность всех учащихся уже сейчас заметно снизило качество представляемых работ. Но появилась и попытка снивелировать ситуацию: нам теперь нужны не свежие идеи и попытки серьезных исследований, а формирование компетенций. Но как проверить, сформированы они именно у автора работы или – у его друзей и родителей. Для этого можно предложить выполнить блиц-проект на базе музея.

Подводя итоги, необходимо отметить несколько важных моментов. Во-первых, музей должен быть ведущим в цепочке «музей – школа – вуз». Сегодня ситуация такова, что музей пытается догнать образовательные учреждения, хотя и безуспешно. Во-вторых, музей является местом, где сходятся интересы сторонников подачи знаний и сторонников формирования компетенций. На этом пространстве сосуществование этих двух идей вполне возможно.

*Л.А. Зарайская
М.К. Рыбакова*

**КУЛЬТУРНО-ОБРАЗОВАТЕЛЬНЫЙ ПРОЕКТ
«АЗБУКА СЕМЕЙНЫХ ОТКРЫТИЙ»
КАК ПРИМЕР НОВОЙ ФОРМЫ МУЗЕЙНОЙ
КОММУНИКАЦИИ**

Музейная экспозиция является основной формой музейной коммуникации. И, прежде всего, это диалог музея с посетителем. В последние годы все большее внимание уделяется проблеме музейной навигации и работе с индивидуальными посетителями. В этой связи серьезная роль отводится текстовому сопровождению экспозиции. Тексты, хотя и не являются экспонатами, играют значительную роль в повышении эффективности музейной деятельности. От качества текстового сопровождения зависит решение целого ряда задач, таких как: дать полномасштабное представление посетителю о замысле экспозиционера, заинтересовать и мотивировать в получении новых знаний, вызвать удовлетворение посетителя от полученных впечатлений. Это в конечном итоге определяет самое главное – потребность и желание посетителя снова вернуться в музей.

Сегодня музеефицированный комплекс дворцово-храмового ансамбля Александровской слободы насчитывает 16 экспозиций. Все они освещают историю Слободы с XVI по XIX век. Безусловно, главные исторические экспозиции дают представление о средневековом царском Кремле Ивана Грозного. А три экспозиции транслируют жизнь различных сословий провинциального города Александра кон. XIX – нач. XX вв.: «В провинциальной гостиной», «В купеческой лавке», «В крестьянской избе». Данные экспозиции всегда вызывают большой интерес у семейной аудитории (родители с детьми, бабушки с внуками и т.п.). Но поскольку все они – интерьерного типа, содержат множество крупных и мелких предметов, экспозиции не предполагают нали-

чие развернутого этикетаж по каждому экспонату. Одиночному посетителю достаточно проблематично получить информацию о названии и назначении различных предметов быта.

Кроме того, в современном обществе, где с каждым годом растет поток информации, требуются современные и эффективные образовательные методики, ориентированные на семейную аудиторию, на подростков и молодежь, расширяющие возможности музеев в неформальном образовании. Идя навстречу запросам семейной аудитории, музей начал искать пути решения данной проблемы. Результатом стал новый культурно-образовательный проект «Азбука семейных открытий». Время его реализации составило чуть более года: с ноября 2015 г. по декабрь 2016 г.

Этот проект включал в себя издание каталогов в серии «Мир забытых вещей», куда вошли три занимательные азбуки: «Азбука русского купца», «Азбука русского крестьянина», «Азбука уездного горожанина. Бальный этикет». «Азбука русского купца» включает в себя рассказ об удивительном мире быта русского купечества XIX столетия с его многообразием и деталями (рис. 1). «Азбука русского крестьянина» знакомит с традициями и обрядами крестьян Александровского уезда Владимирской губернии в XIX веке (рис. 2). «Азбука уездного горожанина» переносит в

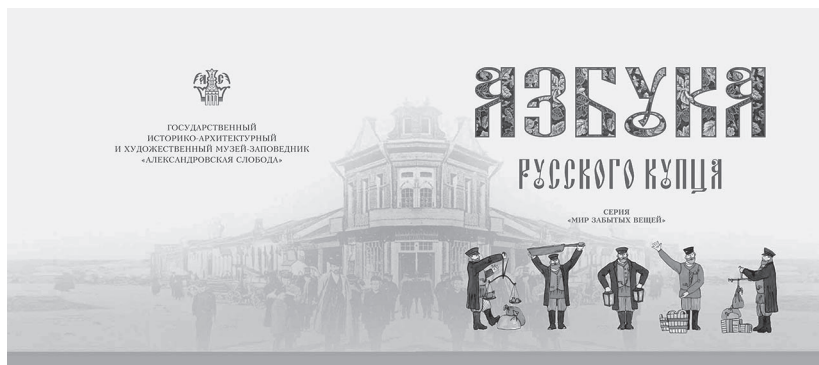


Рис. 1. «Азбука русского купца».

Идея, содержание, иллюстрации, дизайн – сотрудники музея.

Выпуск – декабрь 2015 г.

«галантный» XIX век, знакомит с жизнью светского общества уездного города Александрова (рис. 3).

В каждом каталоге – история быта сквозь призму удивительного мира вещей с его многообразием и деталями. Музейные предметы, вошедшие в азбуку, отбирались таким образом, чтобы шло повествование и о том, чем занимались, и о том, во что одевались, как обустроивали свое жилище наши деды и прадеды.

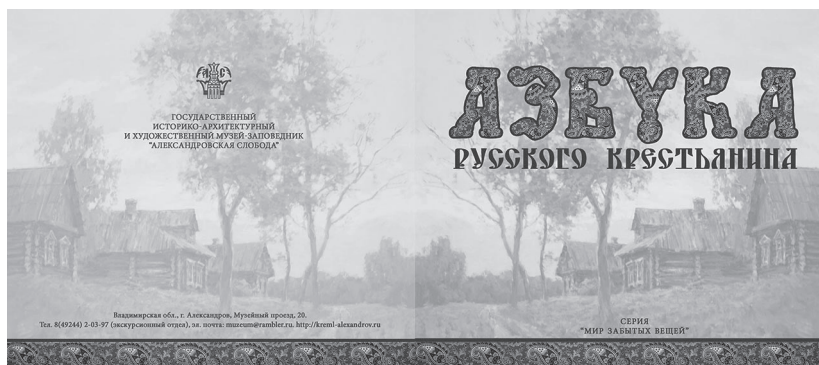


Рис. 2. «Азбука русского крестьянина».

Идея, содержание, иллюстрации, дизайн – сотрудники музея.

Выпуск – сентябрь 2016 г.



Рис. 3. «Азбука уездного горожанина. Бальный этикет».

Идея, содержание, иллюстрации, дизайн – сотрудники музея.

Выпуск – декабрь 2016 г.

Своеобразие этих изданий в том, что они должны были стать многофункциональными по содержанию. Это и каталоги, они же – путеводители по вышеуказанным музейным экспозициям. И каждая из азбук выполняет функцию оригинальной «детской этикетки». А в конечном итоге – это краткая занимательная энциклопедия жизни различных сословий Александровского уезда XIX в. Названия предметов расположены в алфавитном порядке, иллюстрации к ним сопровождаются каталожным описанием в популярном изложении и доступным текстом о функциональном назначении каждой вещи.

Главный элемент дизайна изданий – буквы-инициалы. Изначальный замысел заключался в некоей имитации букв из «Букваря» Кариона Истомина, выполненных в виде фигур человека. Это должны были быть изображения купцов, иллюстрирующие функциональное назначение каждого из предметов. Однако данные изображения не всегда позволяли рассмотреть четкий контур буквы и идентифицировать ее. Поэтому эти символы стали фоновыми иллюстрациями к основному тексту. А в дизайне букв было решено использовать орнамент знаменитых на весь мир ситцев купцов Барановых, выпускаемых на мануфактурах Александровского уезда. Подложкой на каждой странице азбуки стало изображение купеческих улиц города Александра. В следующей азбуке тема букв с орнаментом «барановских ситцев» была продолжена, а подложкой стали рисунки, отражающие назначение каждого из предметов. Третий каталог несколько отличается по дизайну. Его главная дизайнерская идея – использование орнамента обивки усадебной мебели из собрания музея в оформлении заглавных букв и подложек. А ставшие традиционными фигурки-пояснения к каждому из понятий были использованы только на форзацах азбук.

Оригинальная форма подачи материала побуждает посетителей к получению нового опыта активного взаимодействия с подлинным музейным предметом. То есть знания не просто предлагаются детям в «готовом виде», а еще побуждают к общению детей и родителей, внуков и бабушек-дедушек: они могут дать пояснения о предметах, которыми пользовались они сами или их

предки. Кроме того, занимательные путеводители мотивируют аудиторию к проведению самостоятельного исследования (предмет, упомянутый в азбуке, нужно найти в пространстве экспозиции – получается своеобразная игра-квест).

Музейные тексты азбук-путеводителей – это значительно расширенная коммуникативная зона, поскольку проект активизирует общение внутри семейной аудитории в процессе увлекательного самостоятельного путешествия по музейной экспозиции. Возникающие у ребенка вопросы, связанные с открытием мира своих предков, могут быть раскрыты именно через обращение к данным азбукам. Знания детей, полученные от взрослого, дополняются знаниями, которые они приобрели самостоятельно. Идет передача опыта от старшего поколения – младшему.

Благодаря этим необычным азбукам посетитель понимает, как меняются нравы, привычки и образ жизни людей. Азбуки как занимательный этикетаж стали важным компонентом музейной экспозиции, т. к. именно они теперь служат «для обеспечения необходимого уровня понимания посетителем экспозиционного замысла, содержания экспозиционных комплексов, характеристик отдельных экспонатов»¹.

В условиях удаленности Александровского района от крупных музеев Москвы нестандартные музейные проекты решают важную задачу развития семейного досуга и расширения репертуара образовательных программ. Проект «Азбука семейных открытий» дает возможность школьникам углубить свои знания по программе «Окружающий мир».

Проект «Азбука семейных открытий» одобрен Управлением образования администрации Александровского района Владимирской области. Он рекомендован муниципальными властями как модельный для развития интереса жителей к познанию истории своих предков. Признанием проекта стало также одобрение и высокая оценка педагогов Владимирской области. 19 января 2017 г. в музее проведен семинар руководителей обще-

¹ Каулен М.Е. Коммуникационный подход как основа музейной деятельности // Коммуникационные основы музейной деятельности: Информационный бюллетень / Отв. ред. И.В. Чувилова. Вып. 1. Рязань, 2015. С. 10–11.

образовательных организаций Владимирской области «Музей как центр гражданско-патриотического воспитания учащихся», который был организован Управлением образования администрации Александровского района и Владимирского института развития образования, где в рамках доклада сотрудников музея «Музейные программы гражданско-патриотической направленности. Взаимодействие музея и образовательных организаций» был презентован данный образовательный проект.

Все предметы, вошедшие в азбуки, в разное время передавались в музей жителями города и района, собраны во время этнографических экспедиций. Специальные презентационные мероприятия проекта привлекли новых участников – появился интерес к передаче семейных раритетов в музейное собрание. Так, сложившиеся партнерские отношения музея получили развитие уже в ином аспекте. В реализации проекта приняли участие те горожане, с которыми ранее музей не сотрудничал или стал взаимодействовать в новых форматах. Так, владелец этнографической коллекции Иван Кириллов, с которым музей много лет сотрудничал в плане формирования музейной коллекции знаменитых «барановских ситцев», стал инициатором совместного выставочного проекта «О нарядах и обрядах» (январь 2017 г.). Давний партнер музея, известный московский филокартист А.А. Мелитонян после знакомства с содержанием занимательных азбук помог музею обрести новые контакты с коллекционерами этнографических предметов, которые передали в дар музею интересные предметы, образцов которых в музейных коллекциях не было.

Востребованность проекта была необычайно высокой: первый пилотный тираж азбуки (1000 экземпляров) уже распродан. При реализации проекта не было задачи привлечь инвестиции, проект реализован силами музея. Все азбуки были изданы за счет внебюджетных средств музея – 212 550 рублей. Дизайн, верстка макета, исследовательская часть и ее методическая адаптация осуществлялась исключительно силами сотрудников музея. В настоящее время для развития проекта ведутся переговоры с Администрацией района о выделении спонсорских средств на переиздание.

**ПРОЕКТИРОВАНИЕ ЭКСПОЗИЦИЙ XVII ВЕКА
В АРХИТЕКТУРНО-ЭТНОГРАФИЧЕСКОМ
МУЗЕЕ «ТАЛЬЦЫ»**

Сегодня перед музеем «Тальцы» стоит задача воссоздать Илимский острог XVII в., который завершит формирование центральной Ангаро-Илимской экспозиционной зоны музея и представит этнокультурное наследие старожильческого населения северо-западной территории современной Иркутской области, селившегося по долинам рек Илима и среднего течения Ангары.

2017 год явился для музея юбилейным: 350 лет назад по указу царя Алексея Михайловича Романова воеводой Силой Осиповичем Оничковым был заложен Илимский острог, вместо прежнего, сгоревшего Илимского острога, построенного в 1647 г. Второй острог был расширен в несколько раз и возведен на новом, более удобном месте (в 655 сажнях ниже по течению р. Илим).

Илимский острог – военно-административный центр крупного воеводства, площадь которого немногим уступала площади современной Иркутской области. Острог имел важное стратегическое значение – находился на транзитном пути из Руси на Дальний Восток; через Илимск проходили торговые караваны из Монголии и Китая. После строительства в середине XVII в. Московского тракта, прошедшего южнее – через Иркутск, Илимск постепенно превратился в заштатный город, крепостные сооружения разрушались. К середине XX в. от древней крепости осталось только два строения: Спасская проезжая башня и Казанская привратная церковь. В начале 1960-х гг. объекты попали в зону затопления при строительстве Усть-Илимской ГЭС. К тому моменту они были объявлены памятниками государственного значения, поэтому с целью их спасения (а также других образцов деревянного зодчества, оказавшихся под угрозой уничтожения)

в 47 км от Иркутска начал формироваться музей под открытым небом «Тальцы», куда и были перевезены объекты.

Идея воссоздания Илимского острога в музее возникла давно – мы имеем в наличии достаточно научных данных, необходимых для достоверной реконструкции: архивные документы (прежде всего, подробные опись и план острога 1703 г., составленные при воеводе Ф.Р. Качанове); материалы археологических раскопок, проводимых на территории острога перед затоплением ложа Усть-Илимской ГЭС; научный труд В.Н. Шерстобоева «Илимская пашня», основанный на изучении архива Илимской приказной избы до вывоза его в столичный архив; наличие вещественного составляющего острога, доступного для натурного обследования – Спасской проезжей башни (одной из пяти острожных деревянных башен, сохранившихся в России). Историческое значение этого ценнейшего объекта крепостной архитектуры вне стен острога, вырванного из исторического контекста, значительно снижено. Реконструкция же всей инфраструктуры острога дает возможность целостного его восприятия, погружения в атмосферу сибирского города XVII в.

В 1999–2000 гг. была воссоздана южная стена острога с угольными башнями и заплотом. В 2011 г. составлен генеральный план острога, выполненный Сибирским научно-исследовательским проектно-реставрационным институтом «Наследие» (СибНИПИ), в инфраструктуру которого, согласно историческим описям, вошли: 8 башен (3 из которых – проезжие); тыновая ограда; государевы амбары – соляной, соболинный, оружейный, угольный; приказная изба, торговые лавки гостиного двора, часовня, караульная изба, таможня, пороховой погреб, соборная церковь с колокольной, комплекс воеводского двора (рис.1).

На сегодняшний день реконструкция первой очереди Илимского острога практически завершена. В эксплуатацию запущены пять экспозиций: приказная изба, караульная изба, гостиный двор, соляной амбар, соболинный амбар, на очереди – часовня при гостином дворе.

Основная сложность в строительстве экспозиций заключалась в отсутствии экспонатов XVII в. в собрании музея «Тальцы».

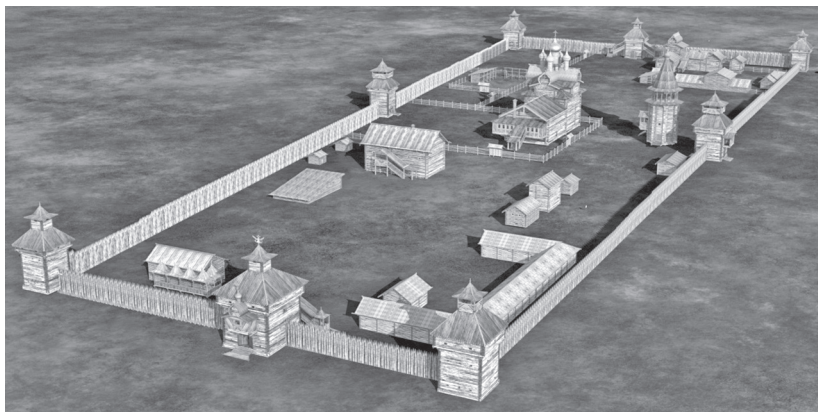


Рис. 1. Графическая реконструкция Илимского острога.
Автор Н.П. Крадин



Рис. 2. Илимская приказная изба в музее «Тальцы».
Фото Е.Ю. Колгановой, 2016 г.

Решением стало воспроизведение их по аналогам, находящимся в центральных музеях: Государственном историческом музее, Музее-заповеднике «Коломенское», Псковском и Новгородском музеях-заповедниках.

Центральная экспозиция комплекса «Илимский острог» – Приказная изба – была открыта в 2016 г.; она раскрывает тему воеводского управления сибирским краем в XVII – начале XVIII вв., приказного делопроизводства, особенностей архитектуры и предметного ряда государственного учреждения XVII в. (рис. 2) Приказная изба служила проводником внутренней политики государства, являлась помещением «присутствия», где воевода, как полномочный представитель центральной власти, решал вопросы военного, административного, хозяйственного и бытового характера, осуществлял судебные функции. Аппарат приказной избы, помимо воеводы, включал в себя подьячих, составлявших воеводскую канцелярию. В структуру здания приказной избы входит: помещение «присутствия», где воевода с подьячими принимали челобитчиков; казенка для хранения денежной и товарной казны; сторожка; чулан для хранения архива приказной избы; сени для ожидающих своей очереди челобитчиков. Под основным зданием воссоздан государев винный подвал и по соседству – помещение для колодников (арестантов, закованных в кандалы).

При смене воевод все дела и казенное имущество передавались по передаточным ведомостям, которые явились главным источником в определении предметного ряда приказной избы. Предметы, окружавшие воеводу, должны были подчеркивать значимость государственного учреждения, соответствовать высокому статусу воеводы. Поэтому в экспозиции представлены металлические предметы, весьма дорогие для XVII в.: светцы, подсвечники, сундуки, обитые железом, сукно, резная мебель (рис. 3).

При археологических раскопках на месте Илимского острога были обнаружены в значительном количестве слюдяные фрагменты, поэтому в экспозицию была введена имитация слюдяных окон из тонированного стекла. Форма расстекловки оконниц соответствует оригиналам слюдяных окон XVII в. из Илимска, хранящихся в Иркутском областном краеведческом музее. Слюдяные

окна в приказных избах, помимо престижности, имели функциональное назначение: повседневный труд служилых людей, связанный с чтением и написанием документов, требовал хорошего освещения, чего окна, затянутые бычьими пузырями в обычных избах, обеспечить не могли.

Самым статусным предметом в экспозиции «Приказная изба» является печь из поливных зеленых (муравленых) изразцов. Такие печи, бытовавшие в приказных избах и (или) государевых дворах крупных военно-административных центров Сибири в XVII в., служили престижным предметом интерьера ввиду своих эстетических свойств и дороговизны. За образец для создания изразцов были взяты муравленые изразцы Томской приказной избы, хранящиеся в Томском областном краеведческом музее, как наиболее подходящие по времени, на которое воссоздается Илимский острог (кон. XVII–нач. XVIII вв.).

Главное административное здание не могло не иметь знака государственной принадлежности, которым являлись знамена, имевшиеся даже в небольших острожках. В экспозиции «Приказная изба Илимского острога» за воеводским местом представлен аналог сибирского знамени 1690 г. с изображением двуглавого орла – символа российской государственной власти.



Рис. 3. Помещение «присутствия». Фото И.Ю. Бержинского, 2016 г.

В центре орла – изображение Знамения Пресвятой Богородицы, символизирующее заступничество Ею русских воинов и миссионерскую деятельность сибирских землепроходцев, связанную с установлением православия на языческих землях.

В экспозиции также представлены муляжи старинных книг, столбцов, государевых грамот, Соборное уложение 1649 г., выполненные на высоком профессиональном уровне региональным Центром консервации библиотечных фондов Областной научной библиотеки им. И.И. Молчанова-Сибирского.

Оживила помещение и группа оригинальных манекенов: воеводы и двух подьячих, выполненных специализированной



Рис. 4. Манекен воеводы. Фото Е.Ю. Колгановой, 2016 г.

организацией. Были сшиты исторические костюмы, подобраны образы (к сожалению, изображения илимских воевод и служилых не сохранились). Персонажи стали частью экспозиционного сценария: воевода знакомится с челобитной и делает замечания (рис. 4), подьячий его внимательно слушает – ему готовить проект ответного документа. В помещении для арестантов представлен манекен кандалника в ручных кандалах.

Еще одна экспозиция – «Караульная изба Илимского острога» – открылась в 2016 г. Караульные избы являлись разновидностью фортификационных сооружений и входили в обязательный состав инфраструктуры любого острога (рис. 5). Помещение представляет собой рубленую избу, приспособленную для обстрела из нее пространства у острожных ворот через волоковые окна. С главного и бокового фасадов к караульной избе примыкает галерея – платформа, которая служила для развода караула. На галерее подвешено било – приспособление для оповещения о тревоге. Интерьер музейной экспозиции схож с интерьером простого крестьянского дома: русская глинобитная печь, топившаяся по-черному, полки и лавки по стенам, полати и красный угол. Предметный ряд состоит из упряжи, сундуков, посуды, одежды, обуви из фондов музея. Оживил экспозицию оригинальный ма-



Рис. 5. Караульная изба. Фото Е.Ю. Колгановой, 2016 г.

некен казака в соответствующей времени одежде. Поза казака отражает характер его службы – казак чистит ружье, а взгляд его устремлен в окно: в случае прорыва неприятеля в острог казак начнет стрельбу из волокового окна. Также представлены макеты холодного и огнестрельного оружия XVII – нач. XVIII вв.: копьё, бердыш, кинжал, сабля, пищаль, мушкет. О наличии данных разновидностей оружия свидетельствует опись 1694 г.¹

К торцевой части пристроено помещение тюрьмы, в которой кроме пленников содержались аманаты – заложники, взятые из местных племен для регулярной выплаты ими ясака (пушного налога). Известно, что в Илимском остроге аманатов содержали с самого основания острога. Помещение тюрьмы отличалось минимальным уровнем комфортности. В экспозиции представлены нары, печь-каменка, топившаяся по-черному, волоковое окно, стол. Исторические документы свидетельствуют, что пленники содержались в «железах», т. е. в железных кандалах, которые также представлены в экспозиции.

С ролью меховой торговли и ясака в освоении Сибири знакомит экспозиция «Государев соболиный амбар». Дань, собираемая с приведенных в покорность коренных народов, выплачивалась различными мехами, главное место занимал мех соболя. В помещении амбара скапливалась пушнина, разбиралась на партии по видам и сортам и раз в год отправлялась в Москву. На вешалках и в сундуках экспозиционного интерьера размещены муляжи и оригинальные шкурки ценных зверей.

Рядом с соболиным амбаром воссоздано двухъярусное здание соляного амбара, в котором хранилась государева продажная соль, добытая на Усть-Кутском солеваренном заводе (рис. б). Хранилась соль в сусеках первого яруса амбара; второй занимали казенные варовые веревки, пенька, паруса.

В XVII – XVIII вв. сибирская торговля проходила, главным образом, на территории острогов – в гостиных дворах. Таможенные ценовые книги XVII в. дают нам представление об ассортименте

¹ *Шерстобоев В.Н.* Илимская пашня. Т. 1. Пашни Илимского воеводства XVII и начала XVIII века. Иркутск: ОГИЗ, 1949. С. 49.



Рис. 6. Государев соляной амбар. Фото О.Ю. Фроловой, 2015 г.

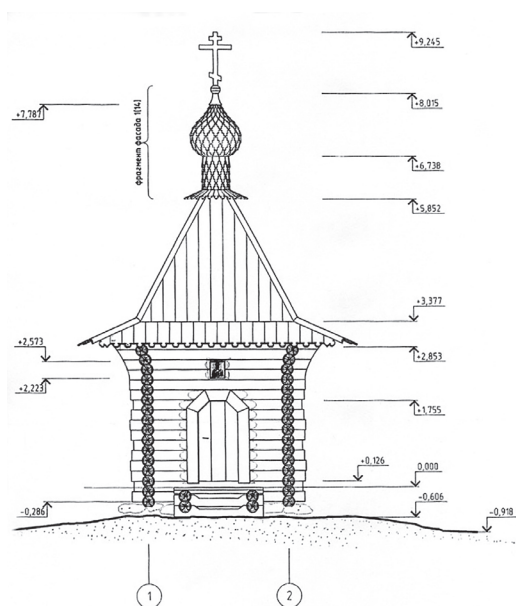


Рис. 7. Проект часовни при гостинице. Автор К.А. Яковлев (СибНИПИ «Наследие»)

те товаров, представленных купцами в сибирских острогах. Гостиный двор в «Тальцах» представляет собой комплекс из трех отдельно стоящих объемов – «амбаров», набранных из сблокированных между собой секций². Экспозиция, раскрывающая многообразие товаров гостиного двора в Илимском остроге на рубеже XVII – XVIII вв., представлена в двухсекционном, отдельно стоящем объеме. Остальные планируется приспособить под реализацию продукции местных мастеров. Экспозиция «Гостиный двор Илимского острога» вместе с соляным и соболиный амбарами открылась для посетителей в 2015 г.

Из описей и плана Илимского острога 1703 г. известно, что рядом с гостиным двором находилась часовня, представляющая собою небольшую клетскую постройку, крытую конусообразной кровлей; венчает строение обшитая лемехом главка с крестом. Судя по расположению часовни у гостиного двора, строили ее специально для торговых людей³. С вводом в эксплуатацию часовни при гостином дворе реконструкция первой очереди Илимского острога будет завершена (рис. 7).

Воссоздание исторических объектов имеет не только своих сторонников, но и противников. В последние годы мы видим качественные изменения в осмыслении этой проблемы. Ведь научная реконструкция, основанная на подлинных исторических материалах, дает возможность более полного погружения в историческую эпоху, является базой для применения самых разнообразных вариантов культурно-просветительской деятельности. Если говорить об Илимском остроге, то комплексное его воссоздание позволит наглядно представить яркую, самобытную часть древнерусского деревянного зодчества, показать объекты, практически не сохранившиеся в России, раскрыть картину освоения земель Восточной Сибири. В музейном пространстве выстраивается хронологическая цепочка, представленная в материальных памятниках, от освоения Сибири до фрагмента поселения

² *Агапитова П.В.* Торговля в Сибири в XVII – первой пол. XVIII в.: историческая справка. Иркутск, 2014. С. 15.

³ *Калинина И.В.* Часовня при гостином дворе в Илимском остроге: историческая справка. Иркутск, 2015. С. 3.

нач. XX в. Учитывая тот факт, что реконструируемый Илимский острог на сегодняшний день является единственной в мире деревянной крепостью XVII в. с использованием элементов-оригиналов, проект становится культурным продуктом поистине мирового масштаба, способным положительно повлиять на культурный и туристический имидж региона.

Источники и литература:

1. *Агапитова Р.В.* Торговля в Сибири в XVII – первой пол. XVIII в.: историческая справка. Иркутск, 2014. 47 с. // Фонды АЭМ «Тальцы». Ф. 1. Д. 662.
2. *Калинина И.В.* Часовня при гостином дворе в Илимском остроге: историческая справка. Иркутск, 2015. 38 с. // Фонды АЭМ «Тальцы». Ф. 1. Д. 707.
3. *Шерстобоев В.Н.* Илимская пашня. Т. 1. Пашни Илимского воеводства XVII и начала XVIII века. Иркутск: ОГИЗ, 1949.

КОНКУРС КАК ИНСТРУМЕНТ РЕАЛИЗАЦИИ МУЗЕЙНЫХ ПРОЕКТОВ

Все современные музейные практики связаны с пространством образования и представляют собой прикладные действия, которые музей предпринимает для осуществления своего функционирования в обществе и для общества. Основные направления музейной практики объединяются в три основные группы: экспозиционные, образовательные, коммуникационные.

В этих группах присутствуют одновременно несколько составляющих, что позволяет выделить такой «гибрид», как культурный проект. Музей русской песни имени А.П. Аверкина работает по проектам с момента образования, и уже тогда включил в систему реализации проектов музейные конкурсы, наряду с тематическими, игровыми экскурсиями, вечерами-встречами, выставками, мастер-классами. У музея накопился немалый опыт в проведении музейных конкурсов, т. к. они проводятся ежегодно и доказали свою полезность и значимость в реализации музейных проектов.

Конкурсы:

- охватывают население города и района разного возраста;
- развивают партнерские отношения с другими образовательными учреждениями, творческой интеллигенцией, общественностью города;
- позволяют использовать музейные фонды и служат их пополнению;
- служат средством многоразового посещения музея;
- способствуют формированию новых традиций.

Музейные конкурсы финансово, информационно, методически поддерживают различные структуры: Администрация муниципального образования городской округ Сасово, Управление образования и молодежной политики города и района, городское Управление культуры, творческая интеллигенция и обществен-

ность нашего города. Призовой фонд формируется за счёт добровольных пожертвований предприятий и индивидуальных предпринимателей нашего города и из собственного фонда музея.

В первый музейный проект **«Мир через культуру»** вошли программа «Открываем мир искусства» и два конкурса: литературно-художественный «Здравствуй, мир!» и конкурс поэзии и музыки «Весёлая радуга». Участники этих конкурсов – дети от 5 до 14 лет. Каждый участник литературно-художественного конкурса читает стихотворение и представляет иллюстрацию к этому произведению, выполненную в любой технике (живопись, графика). Участник конкурса поэзии и музыки читает стихотворение (русских, советских поэтов) и исполняет песню или музыкальное произведение на музыкальном инструменте. Огромное место в репертуаре конкурсантов занимает тема малой родины в произведениях местных авторов, композиторов и поэтов, воспитательное значение которой трудно переоценить.

Эти конкурсы помогают воспитывать эстетически развитую личность, создавать новую культурную традицию города – знакомить с творчеством местных художников, поэтов, музыкантов. Посредством конкурсов налажены партнерские отношения с музыкальной и художественной школами города.

Другой музейно-образовательный проект **«Свое родное всего дороже»**, посвящён вопросам семейного воспитания и развития семейных традиций на принципах исторической достоверности материала и языка народного фольклора Сасовского района Рязанской области. В проекте две составляющие: музейная программа «Свое родное всего дороже» и литературно-музыкальный конкурс «Забавушка». Конкурс проводится в целях сохранения и развития народных обычаев, обрядов, песенных традиций, популяризации музыкального фольклора, устного народного творчества, развития у детей артистизма, эмоциональности, исполнительской культуры. Участники конкурса – дети от 5 до 14 лет, используя разные исполнительские формы (художественное чтение, вокал, танец, игру на музыкальных и шумовых инструментах), показывают программу на заданную тему, где главное место отводится устному народному творчеству, песенному и

игровому фольклору (рис. 1). Конкурс проводится на разных сценических площадках, т. к. является комплексным мероприятием. Он включает в себя несколько составляющих: выступления участников, экскурсию по музею, викторину, анкетирование, интерактивную программу, выставку. Творческая направленность конкурса и соревновательная форма участия в нём формируют у детей коммуникативные качества, учат не только побеждать, но и достойно проигрывать, инициируют умственную активность, дают возможность оценить результаты своего труда в сравнении с другими участниками. Ребята с благодарностью говорят о его необычности, о новых ощущениях и новых друзьях, об атмосфере доброжелательности, о том, что поверили в себя, увидели себя в новом свете. Конкурс уже приобрёл свою популярность среди детей и взрослых города и района, прошёл испытание временем и получил высокую оценку у детей, учителей и родителей. А са-



Рис. 1. Участники литературно-музыкального конкурса «Забавушка», 2017 г.

мое главное, «Забавушка» пришлось по душе детям, которые с нетерпением ждут следующего конкурса и, конечно же, посещения музея.

Для представления нематериального культурного наследия – песенного фольклора, устного народного творчества, авторской песни – был разработан музейно-образовательный **проект «Песенная горница»**. Он реализуется через музейную программу «Песенная горница» и музейный конкурс творческих работ «Русская песня в мире культуры» (рис. 2). Конкурс охватывает



Рис. 2. Николай Устинов на конкурсе творческих работ «Песня как часть культуры» представил свою новую песню, 2014 г.

не только детскую, но и взрослую аудиторию. Каждый участник представляет на конкурс одну творческую работу на заданную тему на бумажном или электронном носителе.

Этот конкурс формирует интерес к истории развития русской песни, способствует активизации поисково-собирательской работы участников, воспитывает патриотические, нравственные качества на основе изучения песенного наследия, популяризирует песенное творчество композиторов и поэтов Рязанского края. Конкурс закрепляет знания и умения, полученные в музее, а конкурсные работы пополняют музейные коллекции.

Музейно-образовательный **проект «Здравствуй, музей»** посвящён формированию интереса к истории родного края средствами музейной педагогики, пробуждению интереса к посещениям музея, знакомству со спецификой музея, приобщению к музейной культуре, стремлению вызвать уважение к памятникам духовной и материальной культуры через музей и его коллекции. Реализуется через систему интерактивных, тематических, игровых экскурсий, вечеров-встреч, выставок, мастер-классов, выездных экскурсий и конкурса «Музей в чемодане», который проводится с 2014 г. Каждый участник (дети и взрослые) представляет программу на заявленную тему, используя развёрнутую мобильную выставку, в которой можно манипулировать предметами (музейные экспонаты, предметы, фотодокументы, рисунки, тексты, творческие задания, фильмы, слайды и др.), которые легко помещаются в одном чемодане (рис. 3).

Конкурс формирует интерес к истории родного края, развивает культурные традиции города, формирует новую, востребованную традицию взаимодействия со школьными музеями, музеями учреждений среднего специального образования, музейных комнат в дошкольных учреждениях, популяризирует новые формы музейной деятельности.

Название проекта **«Родники прекрасного»** выбрано не случайно. В нашем городе есть много любителей декоративно-прикладного творчества, и целью этого проекта стало развитие творческих способностей детей и взрослых средствами народного и декоративно-прикладного искусства. Ведь работы отечественных



Рис. 3. Коллектив индустриального техникума на конкурсе интерактивных программ «Музей в чемодане», 2017 г.



Рис. 4. Конкурс декоративно-прикладного творчества «Зимняя фантазия», 2010 г.

и зарубежных учёных свидетельствуют: художественно-творческая деятельность выполняет терапевтическую функцию, отвлекая детей и взрослых от печальных событий, обид, снимая нервное напряжение, страхи, вызывая радостное настроение, обеспечивая положительное эмоциональное состояние. Кроме экскурсий, мастер-классов, выставок инструментом реализации проекта «Родники прекрасного» является конкурс декоративно-прикладного творчества «Зимняя фантазия». В нем принимают участие все желающие. Принимаются работы, выполненные в разной технике: вязание, плетение, шитьё, вышивка, лепка, композиции из природных материалов зимней тематики (рис. 4).

Конкурс проводится с 2002 г. За это время из участников конкурса сложился музейный клуб «Рукодельница», а «Музейная лавка» пополняется сувенирами, которые делают участники конкурса. Круг участников значительно расширился, т. к. работы на конкурс стали делать не только отдельные участники, но и целые семьи.

Ребята приходят на этот конкурс со своими друзьями, родителями, бабушками и дедушками, ощущают свою работу значимой, гордятся, что выставка проводится в музее. Подобная деятельность привлекает семьи, а значит, музей поддерживает межпоколенный диалог, и, самое важное, приобретает постоянную аудиторию.

Таким образом, мы с уверенностью можем сказать, что конкурс является действенным инструментом реализации внутримuseumных проектов, каждый год увеличивая число участников. Каждый конкурс, становясь праздником для его участников, оставляет в их памяти те знания, которые они получили в совместной работе с Музеем русской песни имени А.П. Аверкина.

**РОЛЬ И МЕСТО ПРОЕКТНОЙ ДЕЯТЕЛЬНОСТИ МУЗЕЯ
В РЕАЛИЗАЦИИ ЗАДАЧ ПО ФОРМИРОВАНИЮ
СОЦИАЛЬНОЙ ИДЕНТИЧНОСТИ
(НА ПРИМЕРЕ МУЗЕЯ «ЗАЕЛЬЦОВКА»)**

Социально экономические преобразования в стране и связанные с этим существенные системные и структурные изменения, которые происходят в российском обществе на протяжении последних двух десятилетий, делают вопрос о локальной идентичности и о локальном патриотизме (как основе этой идентичности) всё более актуальным.

Определение идентичности носит не только личный, но и культурологический, социальный и политологический характер. «Самоидентификация, фиксирование самого себя в определённой точке пространственно-временного континуума очень важно для установления полноценной коммуникации – межкультурной, межпоколенной и т.д.»¹ Говоря об идентичности в целом, следует учитывать, что существует несколько типов идентичности: глобальная идентичность (космополитизм), макрорегиональная, государственная, медиарегиональная, локальная.

Музей «Заельцовка» – филиал МКУК «Музей города Новосибирска» (далее – Музей) – историко-краеведческий музей, занимающийся локальной историей одного из административных районов мегаполиса – Заельцовского района. Именно поэтому, в первую очередь, музей уделяет внимание проблемам локальной идентичности и локального патриотизма, актуальность которых обусловлена еще и тем, что, несмотря на относительную молодость Новосибирска как города (в 2018 г. он будет праздновать 125-летие), территориальный ландшафт (природный, социокультурный) как самого города, так и Новосибирской области имеет

¹ Чувилова И.В. Актуализация историко-культурного наследия и сохранение идентичности: музейные решения // Гуманитарные науки в Сибири. 2017. Т. 24. № 1. С. 82.

более глубокую историю, отраженную в различного рода традициях, текстах, артефактах, с которой подрастающее поколение и молодёжь себя не идентифицирует.

Общее чувство сопричастности (иначе говоря, локальная идентичность) реализуется Музеем через идентификацию с отдельными элементами, которые в комплексе присутствуют и в экспозиции музея, и в экскурсиях, и в других формах деятельности музея:

- с местом рождения, местом жительства;
- с особенностями ландшафта, климата;
- со значимыми историко-культурными событиями;
- со значимыми людьми;
- с экономической специализацией территории и уровнем социально-экономического развития;
- с особыми реальными или приписываемыми чертами коллективного поведения.

Локальная идентичность – чувство родства с местом непосредственного проживания и трудовой, досуговой и иных видов деятельности, включающим территорию повседневного физического перемещения и, как правило, рефлекслируемую визуально.

В этом отношении локальная (городская) идентичность горожан служит важным ресурсом развития территории, способствующая большей включенности жителей в решение местных проблем. Под территориальной идентичностью подразумевается осознание общих территориальных интересов и солидарности, возникающей между членами социально-территориальной общности как продукт отражения в индивидуальном и коллективном сознании особенностей места проживания, территориальных маркеров и культуры, порождающих «мы-сознание».

Городская идентичность как разновидность социальной территориальной идентичности, на наш взгляд, включает в себя когнитивный, аффективный и оценочный компоненты. Рассказывая об истории района в контексте истории всей страны, о заельцовцах, которые эту историю «делали» и которые жили или живут «по соседству», Музей, тем самым, воссоздаёт исторический облик района, формирует у жителей образ «ты – заельцовец», фор-

мирует чувство гордости за его прошлое и ответственность за его будущее, формирует представления о Заельцовском районе и его месте в истории мегаполиса.

Эти положения и легли в основу концепции модели Музея «Заельцовка» как культурно-коммуникационной системы, позволяющей не только хранить и популяризировать историческое и культурное наследие, но и передавать накопленное историко-культурное наследия «из уст в уста», транслировать новые знания, подчёркивать уникальность места проживания, а также позволяющей формировать у подрастающего поколения и молодёжи культурные потребности, организовывать их досуг, создавать специальные условия для социальной, гражданской активности и при этом постигать новые культурные ценности, модели поведения.

Музей «Заельцовка» – учреждение культурного представительства района мегаполиса, т. к. экспонаты, выставленные в экспозиции музея, являются образцами культурного и исторического наследия, образцами социального опыта.

Реализуя свои функции как культурно-коммуникационная система, сконструировав культурное, коммуникативное, развивающее и образовательное пространства, музей не только является хранителем наследия, но и через социокультурные программы и проекты связывает поколения, их духовные ценности, обеспечивает взаимодействие различных социальных общностей.

Для манифестации, поддержки локальной идентичности Заельцовского района, актуализации его уникальности Музей работает с локальными смыслами, например: Елец, Заельцовка, зелёный район Новосибирска. Так, в рамках акции «Ночь в музее» отдельная программа была посвящена ельцу как основному топониму района; в качестве экскурсовода по экспозиции также используется стилизованное изображение рыбки – ельца, среди сувенирной продукции – магниты в форме рыбок.

Отдельное место в деятельности Музея отводится формированию и актуализации у заельцовцев, в первую очередь, у подрастающего поколения и молодёжи, чувства сопричастности к истории района, его настоящему и будущему, «освоению подрастающим



Рис. 1. Экспозиция музея «Заельцовка», раздел «Заельцовский район. Взгляд в будущее»

поколением знаний о своей малой родине, постижению ее уникальности, неповторимости, воспитанию личной ответственности за ее будущее, формированию гордости за сопричастность к созидательным деяниям предков, к подвижническому труду ныне живущих современников²) (рис. 1).

Начальной ступенью деятельности Музея по реализации этих задач стал проект «Музей как социокультурный центр района мегаполиса», который реализовывался Музеем с 2012 по 2014 гг. и главной целью которого являлось создание условий для объединения поколений, обеспечение взаимодействия различных социальных общностей. В рамках проекта Музей реализовал целый ряд социокультурных программ, которые направлены на решение следующих задач:

2. *Тараненко Е.В.* Мы – земляки! Каргатский район в инновационном межмузейном пространстве // Воспитание и дополнительное образование. 2016. № 1. С. 50.

1) возрождение ценностей традиционной культуры, вовлечение жителей в творческую деятельность, формирование и развития патриотизма.

Развитие творческих начал предполагает использование потенциала музея для выявления наклонностей и раскрытия творческих способностей личности. Это направление было реализовано в форме Центра патриотического наследия, который включает в себя 19 студий и кружков по разным направлениям декоративно-прикладного и народного творчества, организация работы мастер-классов по традиционным ремёслам, творческой мастерской «История страны через историю автомобиля». Например, традиционными стали мастер-классы по письму пером, плетению браслетов методом лапотного плетения.

Следует сказать, что все объединения нашего музея – это творческие объединения заинтересованных лиц, которые ведут в музее под руководством специалиста музея экспериментальную научно-практическую деятельность в сочетании с творческой практикой.

2) Создание особой образовательной среды для повышения социальной активности, социализации личности и социальной адаптации. Более пяти лет музеем «Заельцовка» организуется и проводится акция «Спасибо, что живём...», в ходе которой проходит интервьюирование ветеранов Великой Отечественной войны, тружеников тыла, старожилов Заельцовского района представителями молодежной общественности, записи их на цифровые аудио-, видеоносители, под руководством специалистов Музея.

Суть ещё одной акции, которую традиционно организует наш музей – «Вахта памяти» – состоит в поиске, облагораживании мест захоронений заельцовцев, внесших большой вклад в историю Заельцовского района.

Традиционно каждую весну Музей проводит акцию «Письмо ветерану», в ходе которой молодёжь, подрастающее поколение пишут письма-поздравления, письма-сочинения, письма-обращения в адрес участников Великой Отечественной войны, тружеников тыла, защитников блокадного Ленинграда.

Уже традиционно Дни боевой славы периода Великой Отечественной войны знаменуются реконструкцией фрагментов сражений, которые проводятся историко-патриотическим клубом реконструкторов «Живая история», работающим на базе нашего музея, для жителей Заельцовского района. С 2013 г. традиционным стало приглашать на такие реконструкции очевидцев и участников этих событий.

3) Формирование особого музейного, культурного-коммуникативного пространства, позволяющего осуществлять межкультурное взаимодействие и информационный, ценностной обмен между различным социальными группами, этносами, поколениями, различными профессиональными, территориальными, возрастными группами.

В течение двух лет в Музее была успешно реализована культурно-образовательная программа «Китайский транзит», в ходе которой происходило знакомство представителей русской и китайской культур. Программа была реализована для студентов Китайской народной республики, обучающихся в Новосибирске (рис. 2).

4) Формирование у жителей культуры, нравственности, порядочности, милосердия. В ходе этой программы в Музее создан и работает штаб «Добровольцы нашего района», целью которого является волонтерская деятельность в музее и организация и проведение волонтерских акций и мероприятий, направленных на сохранение объектов материальных и нематериальных объектов историко-культурного наследия.

По итогам этой работы Музей неоднократно становился победителем в городском конкурсе «Доброволец года», который организует и проводит мэрия города Новосибирска.

5) Удовлетворение потребностей туристов, приезжающих в город (район). Этой задаче подчинён не только весь экспозиционно-выставочный комплекс музея, но и его информационно-рекламная деятельность. Для того чтобы туристы, гости нашего города и района пришли к нам в музей, нужно, чтобы они его знали. Музей имеет свои группы или странички во всех социальных сетях, имеет свой сайт. В результате, наш музей стал посещаем



Рис. 2. Праздник «Старый Новый год» в рамках проекта «Китайский транзит», январь 2014 г.



Рис. 3. Музейно-педагогическое занятие «Каргатская волость. О природе», ноябрь 2015 г.

не только одиночными гостями нашего города, но и организованными группами.

б) Организация досуга жителей района и города. Уже стали традиционными народные гуляния на Масленицу и Пасху, акции «Ночь в музее», новогодние проекты («Здравствуй, Ёлка! Новый год!»). Также по инициативе молодежи традиционной стала организация тематических выставок, фестивалей, ярмарок, конкурсов.

Многие мероприятия, объединения, которые появились в результате работы музея в проекте «Музей – социокультурный центр района мегаполиса», стали неотъемлемой частью жизни не только Музея, но и Заельцовского района в целом.

Решение задач по развитию локальной идентичности было продолжено в новых проектах Музея: культурно-образовательном проекте «Люди, которые делали историю», выставочном проекте «Запас прочности», «Чемодан, вокзал, Ельцовка», научно-исследовательском проекте «Ровесники района», «Мочищенская сторона».

С 2014 г. сотрудники музея работают над проблемой формирования региональной идентичности. Региональная идентичность – осознание общности интересов и чувство солидарности с населением и территорией политико-административного (область, край), исторического (например, Кузбасс) или географического (Сибирь, Урал) региона в составе государства. На актуализацию, формирование региональной идентичности нацелены культурно-образовательная программа «История города через историю автомобиля», музейно-педагогические занятия, как например, «Большая Нахаловка», «33 чемодана» (рис. 3).

С 2015 г. Музеем «Заельцовка» разработан и реализуется проект «Мы земляки», который, по сути, является новой формой музейно-педагогической деятельности, направленной на формирование у подрастающего поколения и молодежи «культурно-эмоциональной и духовно-нравственной оседлости» (Д.С. Лихачёв) или, иначе говоря, территориальной идентичности. Это культурно-образовательный проект, позволяющий не только познакомить молодых новосибирцев с историей од-

ного из районов Новосибирской области, но актуализировать (а в некоторых случаях – сформировать) чувство сопричастности к своему району, области у его жителей (рис. 4). Более того, тот факт, что «мой район выставлен в областном центре» явился объединяющим ресурсом, который позволяет гордиться «местом, где родился и вырос», что особенно важно для молодёжи сибирской глубинки. Проект нацелен на актуализацию понятия «территории Новосибирской области» и одного из ее районов.

В ходе реализации проекта на базе музея, на его выставочных площадках и мероприятиях проводятся различные формы культурно-образовательной деятельности: музейно-педагогические занятия, уроки, гостиные, встречи с интересными людьми, викторины, мастер-классы, квесты. Организуются специальные тематические фотозоны, изготавливается сувенирная продукция.

Безусловно, музей по своему призванию работает с целью формирования национально-государственной идентичности, что предполагает осознание индивидом или группой принадлежности к какому-либо государству в его геополитическом измерении.



Рис. 4. Выставка «Каргатская волость» в рамках проекта «Мы земляки»

Решению этой задачи подчинена вся деятельность музея, поскольку история района – это часть истории страны. Среди таких проектов – квест «Мы одна команда! Мы одна страна!», программа «История страны через историю района», позволяющая рассмотреть и изучить историю России XIX–XX вв. через историю отдельно взятого локуса – территории, которую в настоящее время занимает Заельцовский район.

Таким образом, во всех направлениях музейной деятельности – поиск, изучение, популяризация музейных предметов, работа с посетителями – есть возможность решать задачи по актуализации и формированию идентичности. Музей «Заельцовка», выбирая и сочетая различные формы и методы культурно-образовательной, поисковой, исследовательской деятельности:

- формирует и актуализирует локальную идентичность у горожан, проживающих на территории Заельцовского района города Новосибирска;

- формирует и актуализирует территориальную (региональную) идентичность горожан как жителей Новосибирской области;

- формирует и актуализирует национально-государственную идентичность жителей района как граждан Российской Федерации.

Источники и литература:

1. *Тараненко Е.В.* Мы – земляки! Каргатский район в инновационном межмузейном пространстве // Воспитание и дополнительное образование. 2016. № 1. С. 47 – 51.

2. *Чувилова И.В.* Актуализация историко-культурного наследия и сохранение идентичности: музейные решения // Гуманитарные науки в Сибири. 2017. Т. 24. № 1. С. 81 – 85.

**ОПЫТ ВНЕДРЕНИЯ МУЛЬТИМЕДИА РЕШЕНИЙ
ДЛЯ ВИЗУАЛИЗАЦИИ АРХЕОЛОГИЧЕСКИХ
ИСТОЧНИКОВ ЭПОХИ СРЕДНЕВЕКОВЬЯ
НА ЭКСПОЗИЦИИ
«КРЕПОСТЬ ПРОСТРАННАЯ, ВЕЛИКОЛЕПНАЯ»**

Сегодня всем хорошо известно, что в монументальных сооружениях Александровского кремля запечатлена эпоха Ивана IV. Но, несмотря на то, что Александровский кремль практически полностью сохранил историческую среду царской резиденции в виде природного ландшафта, архитектурных сооружений и археологических остатков, на протяжении столетий дворцовые постройки в Александровской слободе изменяли свой облик. Поэтому воссоздание первоначального вида государева двора Ивана Грозного – одна из серьезных задач развития музея. Но не менее важная задача сотрудников музея – решение вопроса, какими приемами и средствами транслировать реконструированные образы посетителю. Историко-архитектурный профиль музея определил особое место в музейном собрании для археологических источников. С момента образования музея до сегодняшнего дня археологические раскопки – один из основных способов комплектования музейных фондов по истории средневековья.

Благодаря архитектурно-археологическим исследованиям ведущих специалистов страны на памятниках Александровской слободы, сформирована достаточно обширная и содержательная археологическая коллекция. Но, к сожалению, эта уникальная коллекция очень фрагментарно была представлена в экспозициях музея.

Кроме того, за последние два десятилетия, после того как музей получил статус федерального, появились новые возможности для археологических научных изысканий, которые способствовали новым научным открытиям и позволили нашей музейной науке накопить значительный исследовательский багаж. Доказано

участие итальянских мастеров в строительстве царского кремля. Открыт знаменитый портал «фряжского» типа. Открыта белокаменная галерея, соединявшая дворцы. Обнаружены оборонительные сооружения Слободской крепости. Раскрыты единственные в своем роде в России белокаменные замковые розетки XVI в. Мощные раскопы также давали интересные находки: новейшие технологические материалы начала XVI столетия, предназначенные для элитарных дворцовых построек. Это только некоторые из открытий, благодаря которым стало возможным реконструировать первоначальный облик дворцовых построек Слободы. Однако в контексте существующих экспозиций не было возможности в достаточной мере осветить многие значительные результаты исследований.

Несмотря на уникальность предметов данного собрания, архитектурная археология – достаточно сложный материал для экспонирования. Археологические артефакты музейного собрания обладают, прежде всего, информативностью, которую не каждый посетитель может воспринять при традиционном показе. Да и такое качество музейного предмета как аттрактивность не свойственно сильно разрушенным археологическим находкам из музейного собрания. Согласно опросам, проведенным на экспозициях музея, для основных категорий посетителей архитектурная археология в обыденном понимании – это просто обломки, камни и кирпичи. И традиционного показа в принципе недостаточно для современного посетителя. Молодежная аудитория и вовсе ориентирована на гедонистический принцип познания истории, на эмоциональное восприятие исторического материала. Все это заставило нас изменять традиционные подходы к работе и искать новые пути развития.

Осознав необходимость найти новые интерактивные методы визуализации и интерпретации археологических источников в средневековом пространстве, коллектив сотрудников сконцентрировался на поиске ответов на главные вопросы: как сделать так, чтобы археологические источники стали доступны, удобны и занимательны для зрительного наблюдения и анализа, а, главное, имели эмоциональное воздействие на посетителей всех катего-

рий. И каким образом в доступной форме донести до каждого посетителя Александровской слободы результаты научных открытий? Безусловно, воплощению задуманного могло помочь только новое мультимедийное решение экспозиции.

Так рождалась идея проекта, позволяющего воссоздать первоначальный облик царской резиденции и сформировать у посетителя понимание уникальности Александровской слободы, ее роли в истории России. В итоге был разработан и осуществлен проект новой экспозиции «Крепость пространная, великолепная», принципиально отличавшийся от уже существующих в музее экспозиций. Проект был реализован в рамках празднования 500-летнего юбилея Александровского кремля. Название новому экспозиционному проекту дала цитата из воспоминаний датского посла Якоба Ульфельдта об Александровской слободе: «Крепость пространная и великолепно сделанная из камней, со стенами и рвами окруженная, имеющая три богатых храма».

Иллюстрированные воспоминания Якоба Ульфельдта «Записки о России», составленные им после посещения Александровской слободы в 1578 г., – бесценный для нас документальный источник¹. Именно он определил направления архитектурных и археологических исследований музея последних десятилетий, в результате которых были обнаружены фундаменты всех построек, указанных на гравюрах Ульфельдта; также стали понятны описания слободских дворцов иностранцами.

Авторы экспозиции поставили перед собой цель создать не просто археологическую экспозицию, а некое «музейное шоу», поражающее воображение посетителя новыми фактами, как некогда в XVI веке Слобода поражала воображение всех приезжающих сюда иностранцев.

Таким образом, данный проект решал следующие задачи: впервые был использован огромный потенциал археологической коллекции, ранее не представленной в экспозициях; в яркой эмоциональной, увлекательной и доступной форме были транслированы результаты работы археологов и архитекторов, которые

¹ *Ульфельдт Якоб. Путешествие в Россию / [Пер. Л.Н. Годовиковой]; Ин-т славяноведения РАН [и др.]. М.: Яз. славян. культуры, 2002. 615 с.*

дают представление о первоначальном облике, уникальности, элитарном предназначении Государева дворца в Александровской слободе; и, главное, – создают позитивный эмоциональный настрой у зрителя и воспитывают чувство патриотизма и гордости за свою Родину.

Для реализации проекта был музеефицирован один из белокаменных подвалов Покровской церкви начала XVI в. Комплекс Покровской церкви включает в себя логически дополняющие друг друга экспозиции, посвященные истории Слободы XVI в. Поэтому новая экспозиция «Крепость просторная, великолепная» продолжала логическую цепочку экспозиций и стала новым аккордом в презентации средневековой истории.

Экспозиционное пространство представляет собой сводчатое помещение – белокаменный подвал размером 8 x 7,5 м с максимальной высотой сводов 5,5 м. Это был некий каменный мешок, куда вела обрывная лестница. В подвал была изготовлена новая лестница, длиной 4,3 м, которая стала доминантой в экспозиции.

Роль экспозиционного пояса выполняет парапет в виде высокого кирпичного подиума по всему периметру подвала. На этом постаменте – насыпной прокаленный песок. На специальных подставках размещены экспонаты (рис. 1). Пространство помещения позволило представить археологическую коллекцию музея во всем ее разнообразии, в т. ч. и крупногабаритные предметы. Мультимедийное оснащение экспозиции адаптировало сложные для восприятия археологические источники, включая их в визуальную среду этой экспозиции. Мультимедийный контент был создан сотрудниками музея-заповедника «Александровская слобода» и студией «MediaMasterPro» (г. Нижний Новгород). Разработку и монтаж мультимедийных средств осуществляла фирма «А ТРИ ВИЖН» (г. Москва).

Поскольку человека всегда влечет в музей возможность коммуникации с подлинником и особый сконструированный мир, авторы постарались смоделировать определенную среду, которая «погружала бы современного зрителя в эпоху». Этому способствовала, прежде всего, подлинная атмосфера средневекового



Рис. 1. Экспозиция «Крепость пространная, великолепная».
Вид с лестницы.

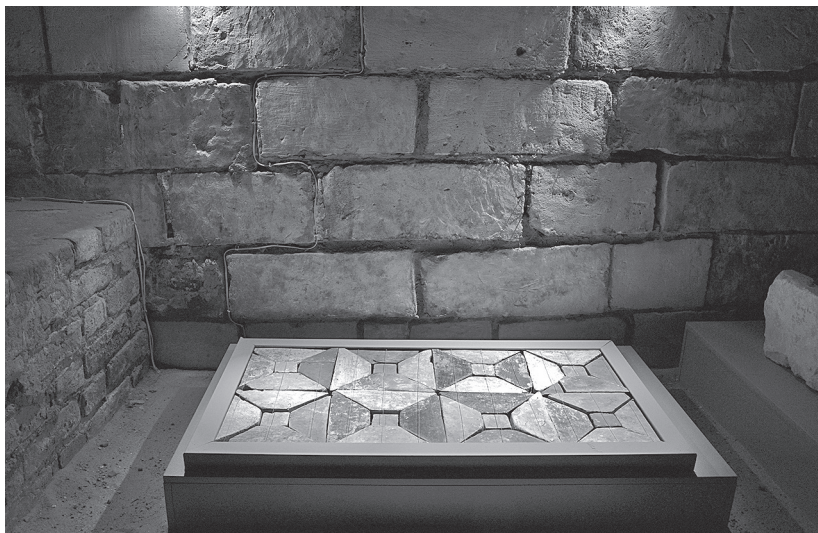


Рис. 2. Фрагмент пола из керамических плиток дворцовых палат
Александровской слободы. Начало XVI в.

пространства. Это экспозиционное пространство полностью сохранило свою аутентичность, поскольку подвал ни разу не реставрировался, а лишь был расчищен.

Посетители начинают спуск в экспозицию в темноте, источник освещения – лестничная светодиодная подсветка. Это сразу создает атмосферу загадочности и таинственности, ощущение спуска в археологический раскоп, откуда только что извлечены новые артефакты.

После того как посетители завершают спуск в экспозицию, с помощью мультимедийного оборудования проецируется специально созданный панорамный видеofilm о сенсационных открытиях в Слободе (без использования специальных мониторов – непосредственно на сводчатую белокаменную стену). Современный аудиовизуальный контент создает иллюзию путешествия во времени, ощущение «стирания» пространственных и временных границ: как будто посетитель из прошлых столетий смотрит сквозь средневековую стену в современность.

После завершения демонстрации видеоряда посетителей ждет более подробное знакомство с уникальными археологическими находками. Благодаря новейшим цифровым технологиям каждый артефакт буквально «оживает» на глазах посетителей. 20 наиболее значимых экспонатов через определенные промежутки времени при помощи точечной индивидуальной подсветки и аудиосопровождения диктора по очереди оживают в абсолютной темноте средневекового подвала (рис. 2). Артефакты как будто рассказывают свою уникальную историю. Это – некая интрига, приключение для посетителя: никто не знает, какой экспонат «оживет» следующим и какую историю поведаст.

На экспозиции отсутствует традиционный этикетаж, но подсветка каждого экспоната и дикторский текст лишь усиливают эмоциональное воздействие на посетителя. Динамики расположены по всему периметру подвала и замаскированы – это создает ощущение «оживших» экспонатов, которые рассказывают свою историю. Археологические артефакты, снабженные современными технологиями, позволяют посетителю оказаться в роли исследователя и на основе представленных материалов

сделать собственные выводы и составить свое представление об Александровской слободе (рис. 3).

Использование мультимедийного оборудования сделало экспозицию необычной, интересной, востребованной и максимально информативной, прежде всего, для одиночных посетителей. Кроме того, включение данной экспозиции в маршрут обзорной экскурсии позволило и организованным туристам получить новые впечатления.

Идея создать нестандартную экспозицию оправдала себя. Судя по записям в книге отзывов и страничкам в социальных сетях, посетители с благодарностью восприняли возможность познакомиться с подлинными шедеврами архитектуры при помощи мультимедийных средств. Безусловно, инновационные технологии не берут на себя главенствующую роль. Их задача – быть важным звеном в цепочке презентации средневековой истории. Главным на экспозиции остается музейный предмет.

Данный проект значительно увеличил количество посетителей музея. Наблюдения показали, что эта экспозиция не оставляет



Рис. 3. Розетки белокаменные – замковые камни из свода дворцовых палат Александровской слободы. XVI в.

равнодушным ни одного посетителя. И, что самое приятное, данный проект высоко оценили не только любители, но и музейные профессионалы и ученые. Стоит отметить, что проект был реализован исключительно за счет внебюджетных средств музея. Наш опыт – это пример реализации бюджетного, но, на наш взгляд, достаточно успешного экспозиционного проекта. Мы хотели рассказать о том, как современные технические средства позволили сделать сложные для восприятия археологические источники интересными и понятными любому посетителю музея, какими средствами авторам экспозиции удалось реконструировать первоначанный облик средневекового царского дворца XVI века.

ТЕХНОЛОГИИ ПРОЕКТИРОВАНИЯ РАБОТЫ С МУЗЕЙНОЙ АУДИТОРИЕЙ И ЭКСПЕРТНЫЙ ОПРОС

В 1990-х гг. музеи вошли в систему новых экономических преобразований в нашей стране. Успешная деятельность российских музеев теперь во многом зависит от грамотного менеджмента, от расширения источников дополнительного финансирования. В связи с этим российские музеи активно включились в проектную деятельность, через которую стараются реализовать задуманные идеи, решить актуальные задачи фондовой, культурно-образовательной, научно-исследовательской работы. Одной из таких задач является изучение музейной аудитории.

В нашей стране изучение музейного посетителя происходило постепенно. В кон. XVIII – первой пол. XIX в. в различных музейных проектах затрагивались вопросы работы с одиночными посетителями. В конце XIX в. развивается экскурсионное направление работы с группами музейных посетителей, формируется экскурсионная школа и разрабатывается экскурсионный метод¹. В 1920-х гг. выходят работы музееведов Ф.И. Шмита, Л.В. Розенталя, обозначившие, что музейный посетитель является потребителем знаний, – музей в это время направлял свои усилия на просвещение населения. В качестве метода изучения музейного посетителя впервые было проведено анкетирование². В 1960–70-е гг. в музеях проводятся комплексные социологические исследования³, опыт которых не утратил своего значения. В кон. 1990-х – нач. 2000-х гг. издан ряд работ по музейному проектированию, по внедрению технологий проектирования в музейную практику⁴.

¹ См.: Музееведческая мысль в России XVIII–XX вв. Сборник документов и материалов / Отв. ред. Э.А. Шулепова. М., 2010.

² Там же. С. 574–579.

³ Музей и посетитель. Вып. 1–3. М., 1975–1978. (Труды НИИ культуры)

⁴ Музей и новые технологии. Серия на пути к музею XXI в. / Сост. Н.А. Никишин. М., 1999; Музей. Маркетинг. Менеджмент. Практическое пособие. М., 2001.

В современном музейном управлении технологии проектирования применяются во всех направлениях музейной деятельности, в т. ч. в музейной коммуникации. Для успешной реализации проекта, направленного на привлечение населения в музей, необходимо провести анализ предпочтений потенциальных посетителей. Анкетирование является основным методом изучения музейной аудитории, и результаты этих исследований учитываются при планировании музейных проектов⁵. Однако в северных регионах нашей страны, практически в каждом населенном пункте местное сообщество и, соответственно, основное число музейных посетителей – многонациональное. Поэтому представляется важным изучить предпочтения музейных посетителей северных этносов.

В связи с этим необходимо определить область применения результатов опроса экспертов (в данном случае под экспертами подразумеваются представители коренных народов Чукотки) в проектной деятельности музеев региона. Для этого следует решить следующие задачи:

- проследить направления, темы реализованных проектов музеев Чукотки;
- представить результаты опроса экспертов по вопросам музейной коммуникации;
- сопоставить результаты проектов с выводами экспертов.

В Чукотском автономном округе (ЧАО) деятельность единственного государственного музея регулирует Департамент образования, культуры и спорта Чукотского автономного округа. Финансирование деятельности и мероприятий государственного музея проводится по региональной целевой программе «Культура Чукотки». Районные и муниципальные краеведческие музеи финансируются за счет местных бюджетных средств.

Население Чукотки, – а это коренные народы Севера и поколения людей не коренных народностей, но родившихся на Чукотке, –

⁵ Ефанова О.А., Чувилова И.В., Черкаева О.Е. Анкетирование как метод изучения музейной аудитории // Коммуникационные основы музейной деятельности: Информационный бюллетень. / Отв. ред. И.В. Чувилова. Рязань, 2015. Вып. 1. С.14–23.

проживает в городах и национальных селах округа и представлено многонациональным местным сообществом. Это чукчи, эскимосы, эвены, юкагиры, чуванцы. Они входят в малую группу местного сообщества – коренное население, среди которого мы выделяем представителей традиционных культур и носителей традиционных культур. Представители традиционных культур – коренное население, проживающее в городах и селах Чукотки, имеющее знания и представление о традиционной культуре коренных народов Севера. Носители традиционных культур – коренное население, проживающее в оленеводческих бригадах и в прибрежных национальных селах, сохраняющее элементы традиционных культур в повседневной жизни, владеющие родным языком. Носители традиционных культур – морские охотники продолжают заниматься традиционной добычей морских животных; оленеводы проживают в оленеводческих бригадах и занимаются традиционным хозяйством – оленеводством. Они поддерживают знания традиционного природопользования, применяют традиционные технологии обработки кожи и меха, проводят сезонные мероприятия в соответствии с обычаями.

В некоторых прибрежных селах коренное население сотрудничает с музеями и принимает участие в культурных мероприятиях. Однако многие оленеводы и морские охотники практически не имеют возможности посещать музеи города и приобщаться к музейным мероприятиям (при этом статистика посещения музейных посетителей – представителей и носителей традиционных культур музеями округа не ведется).

Музейный Центр «Наследие Чукотки»⁶ в городе Анадыре реализует программы по различным музейным направлениям, активно применяет компьютерные технологии в музейной деятельности. Постоянные экспозиции музея «Человек и Чукотка» и «Точка отчета» спроектированы с применением современных технологий и являются совместным проектом окружного музея, Центра культуры и искусства «МедиаАртЛаб» и Российского ин-

⁶ С 1935 г. – Чукотский окружной краеведческий музей, с 2002 г. – Государственное бюджетное учреждение «Музейный Центр “Наследие Чукотки”»

ститута культурологии. Экспозиции на двух этажах демонстрируют посетителям природу края, историю ЧАО, а также элементы традиционной культуры народов Чукотки. К памятным и знаменательным датам в музее организуются тематические выставки, открытие которых часто сопровождается выступлениями фольклорных ансамблей, исполняющих чукотские или эскимосские песни. Музей проводит культурно-образовательные мероприятия для посетителей разных возрастных групп, а сотрудники музея отмечают многолетнее сотрудничество музеев ЧАО с местным населением⁷. Надо отметить, что зачастую при научном описании музейных предметов сотрудники музея консультируются у представителей коренного населения⁸.

Музеи ЧАО также участвуют в конкурсах на получение региональной и государственной финансовой поддержки своих проектов, направленных на реализацию культурно-образовательных программ, межмузейное сотрудничество по реализации исследовательских проектов. Так, Билибинский районный краеведческий музей им. Г.С. Глазырина получил финансовую поддержку проекта «Создание детско-юношеского этнотеатра “Радуга на снегу”»⁹. Проект «Природное наследие Чукотки» Эгвекинотского районного краеведческого музея получил финансовую поддержку по программе «Культура Чукотки»¹⁰. В 2013 г. Чаунский краеведческий музей получил финансирование на реализацию проекта «Красная книга Чукотского автономного округа глазами детей»¹¹.

⁷ Широков Ю.А. Чукотско-эскимосская резная кость в Анадырском музее // Записки Чукотского краеведческого музея. Вып. IV. Магадан. 1967. С. 39.

⁸ Расторгуева О.Б., Романова И.И. Музей на краю земли // Чукотка в прошлом и настоящем. М., 2009. С. 509.

⁹ http://чукотка.рф/press_center/news/3000/?sphrase_id=49689 (дата обращения: 21.02.2017). Муниципальное бюджетное учреждение культуры «Билибинский районный краеведческий музей им. Г.С. Глазырина» находится в г. Билибино, основан в 1972 г.

¹⁰ Муниципальное бюджетное учреждение культуры «Эгвекинотский районный краеведческий музей» находится в п. Эгвекиноте; основан в 1970-х гг.

¹¹ Муниципальное учреждение культуры «Чаунский краеведческий музей» находится в г. Певек; основан в 1977 г.

В 2013 г. Музейный Центр «Наследие Чукотки» реализовал проект совместно с Государственным музеем истории религии «Чукотка – родина морских зверобоев» (по коллекциям И.П. Лаврова, собранным на Чукотке в 1940-х гг.). Был подготовлен медиакаталог и проведена акция «Музей собирает друзей»; передвижная выставка с программой была направлена в прибрежное село Лаврентия и демонстрировалась на культурно-спортивном мероприятии «Берингия». Благодаря этому проекту представители традиционных культур получили возможность посмотреть изображения музейных предметов, собранных в их районе более 60 лет назад.

Также окружным музеем были реализованы проекты по обновлению материально-технической базы. Музей приобрел оборудование для медиа-экспозиции «Вселенная Белого медведя», которая состоит из пяти интерактивных панелей с информацией. Дошкольникам и младшим школьникам особенно нравится аудиовизуальный комплекс «Кинотеатр – все о Белом медведе», рядом с плазменной панелью в виде овального «окна», где отражается видео с плавающими моржами. Интерактивные познавательные и игровые комплексы используются во всех музейных мероприятиях. Материалы медиа-программы, записанные на диски, также были направлены во все населенные пункты Чукотки.

Все музеи округа ежегодно принимают активное участие в праздновании Дня Победы в Великой Отечественной войне. К этому дню в музеях открываются выставки, посвященные вкладу советского народа и местного населения Чукотки в достижение победы, проводятся мероприятия, привлекается к участию население.

Окружной музей принимает участие в Международном фестивале музеев «Интермузей», в Международной выставке-ярмарке «Сокровища Севера». Объектами показа на этих мероприятиях, в основном, выступает чукотское и эскимосское косторезное искусство. Таким образом поддерживаются народные промыслы и развивается искусство мастеров-косторезов. На Международной выставке-ярмарке «Сокровища Севера», помимо Центра развития народных промыслов «Уэленская косторез-

ная мастерская», принимают участие районные музеи, индивидуальные мастера. Так, в 2012 г. работы представил Билибинский районный краеведческий музей имени Г.С. Глазырина, в 2016 г. экспонировались изделия мастеров из других населенных пунктов Чукотки¹².

Окружной музей старается ежегодно активизировать работу с музейной аудиторией с использованием презентаций и выездных мероприятий. При музее созданы клубы, проводятся мастер-классы и мастер-лекции. Представители традиционных культур также проявляют интерес к музейным мероприятиям. На открытие тематических выставок музейные сотрудники обязательно приглашают представителей традиционных культур. На музейных мероприятиях происходит общение взрослого и подрастающего поколений.

Одной из форм культурно-образовательной деятельности является клубная музейная работа. Исторические клубы музея – «Высокие широты», детский «Лента времени» – объединяют любителей истории разных возрастных категорий. С 2016 г. по инициативе Региональной общественной организации любителей чукотского языка «Чечеткин вэтгав» («Родное слово») в музее организован клуб «Родное слово». Музейные сотрудники проводят встречи по темам экологии, этнопедагогике, журналистике, этнографии, палеоботанике. На этих встречах проходят презентации печатных изданий на чукотском и эскимосском языках. Также приглашаются студенты колледжа, артисты фольклорных ансамблей, которые выступают с литературными и песенно-танцевальными номерами¹³. Такая клубная форма музейной работы проходит в форме лектория, где наглядным материалом выступают различные презентации и печатный материал. Возможно, в скором времени, музейный клуб перейдет к работе с музейными предметами и расширит свою аудиторию.

¹² <http://www.edu87.ru/index.php/departament/otchety/item/82-otchety-dokimp> (дата обращения: 13.10.2015); <http://www.edu87.ru/index.php/departament/otchety/> (дата обращения: 07.02.2017)

¹³ Запись беседы с сотрудником ГБУ «Музейный Центр «Наследие Чукотки» от 19.02.2017 // Архив автора статьи.

Деятельность муниципальных музеев, расположенных в районах ЧАО, также связана с проведением культурно-образовательных мероприятий для местного сообщества, направленных на получение дополнительных знаний детской и школьной аудиторией. Районные музеи принимают участие во всех культурных мероприятиях своего поселения.

В труднодоступных районах Чукотки руководство приняло решение объединить маленькие музеи в сельских поселениях в одно учреждение культуры. Так, в 2014 г. в сельском поселении Лаврентия реорганизовали МБУК «Центр культуры Чукотского муниципального района», присоединив к нему «Краеведческий музей муниципального образования Чукотский муниципальный район» и муниципальное бюджетное учреждение культуры «Централизованная библиотечная система Чукотского муниципального района»¹⁴.

Обзор проектной деятельности музеев Чукотки показал, что музеи активно реализуют проекты, направленные на работу с музейной аудиторией. Большое внимание уделяется формам работы с применением современных технологий, что привлекает молодое поколение. Музеи сотрудничают с представителями традиционных культур, проводят мероприятия по презентации и актуализации памятников истории и культуры народов Чукотки. На первый взгляд, музеи знают свою аудиторию, удовлетворяют запросы всех возрастных категорий населения. Однако, как отмечалось выше, многие оленеводы и морские охотники не имеют возможности посещать музеи в крупных населенных пунктах в связи с транспортными трудностями. Хотя многие из них являются носителями традиционных культур, представителями старшего поколения, и они могли бы дополнить межпоколенную передачу элементов традиционного образа жизни, участвовать в атрибуции музейных предметов, способствовать сохранению традиционных знаний.

В 2010 г. на Чукотке нами проводилось полевое исследование, целью которого было оценить метод музеефикации как ин-

¹⁴ http://chukotraion.ru/regulatory/archive.php?ELEMENT_ID=2190&sphrase_id=863 (дата обращения: 17.02.2017)

струмент сохранения культурного наследия коренных народов Чукотки. Исследование осуществлялось под руководством кафедры музеологии Российского государственного гуманитарного университета, при финансовой поддержке Международной программы стипендий «Фонд Форда».

В ходе исследования проводился опрос экспертов-исследователей и представителей традиционных культур¹⁵. Эксперты-исследователи указали, что основными причинами, затрудняющими посещения музея в городе жителями отдаленных сел, являются транспортная и финансовая проблемы.

Деятельность музея для представителей и носителей традиционных культур крайне важна, т. к. способствует осознанию значимости сохранения своей культуры. При этом оленеводческие хозяйства находятся в труднодоступных местах. Это же отмечают респонденты: «Морские охотники, они сидят в поселках, не могут выехать никуда, даже в район, какой им музей здесь. Причина – финансовые трудности и все. Конечно, было бы хорошо, если бы они приезжали и посещали такие музеи. Они стремились бы дальше сохранять знания. Когда живешь в замкнутом пространстве, то привыкаешь ко всему и думаешь: “все мы знаем и зачем это кому-то”. А когда человек выходит в общество, то он видит: “ну надо же, а этот предмет у нас там никому не нужен, оказывается, можно и в музей сдать, и пригодится, и описать его, для чего он и кому принадлежал”. Много так и пропадает вещей, которые могли бы принести пользу для будущего поколения»¹⁶.

По мнению респондентов, деятельность музеев не может претендовать на воспроизводство некоторых традиционных знаний,

¹⁵ В качестве экспертов-исследователей выступили: В.Н. Нувано, В.В. Голубцева, Н.И. Вуквукай – научные сотрудники Лаборатории комплексного изучения Чукотки СВКНИИ ДВО РАН; Е.В. Тевлявье – преподаватель музыкального фольклора в Детской школе искусств с. Мейныпыльгино; Е.П. Отке – научный сотрудник Музейного Центра «Наследие Чукотки», Э.В. Здор – представитель Чукотской ассоциации зверобоев традиционной охоты. Записи бесед с экспертами, 2010 г. // Архив автора статьи.

¹⁶ Запись В.В. Голубцевой, сотрудника лаборатории комплексного исследования Чукотки СВКНИИ ДВО РАН, 2010 г. // Архив автора статьи.

поэтому сами носители и представители традиционных культур должны предпринимать больше усилий в целях сохранения своего культурного наследия. «Самый большой плюс нашего времени в том, что сейчас, везде и всюду, и региональные средства массовой информации говорят о том, что все понимают необходимость сохранения культуры. Другой разговор о том, что нужно самим людям действовать. Никто за меня это делать не будет, никакой “дядя музейщик” это не сделает, пока мы своим сообществом не скажем: “О, ребята, это сохранить нужно”. Поэтому это только наше дело и зависит от нашей активности, потому что никакие официальные дела не сохранят культуру, кроме нас самих¹⁷.

Надо отметить, что практически все эксперты являются членами общественных организаций, деятельность которых направлена на сохранение традиционной культуры народов Севера.

Музеи в ЧАО реализуют программы, проекты и привлекают местное сообщество к участию в культурно-образовательных мероприятиях. Музеи востребованы представителями традиционных культур. Эксперты –представители традиционных культур отмечают, что коренное население, проживающее на отдаленных территориях, не всегда осознает значимость своей традиционной культуры. Между тем, многие элементы традиционной культуры сохраняются именно ее носителями в повседневной жизни. В связи с этим определяется область применения результатов опроса экспертов- представителей традиционных культур в проектной деятельности музеев. В проектах по сохранению традиционных знаний коренных народов Чукотки, а также для всестороннего изучения своего посетителя, музеям следует проводить анкетирование представителей и носителей традиционных культур и опрос экспертов – представителей традиционных культур. Представленные в статье результаты опроса экспертов не претендуют на полноту исследования, но и эти результаты показывают, что работа с музейными посетителями в музеях Чукотки требует всестороннего изучения.

¹⁷ Запись *Е.В. Тевлявье*, преподавателя музыкального фольклора в Детской школе искусств с. Мейныпыльгино, 2010 г. // Архив автора статьи.

Источники и литература:

1. *Ефанова О.А., Чувилова И.В., Черкаева О.Е.* Анкетирование как метод изучения музейной аудитории // Коммуникационные основы музейной деятельности: Информационный бюллетень / Отв. ред. И.В. Чувилова. Рязань, 2015. Вып. 1.
2. Музееведческая мысль в России XVIII–XX вв. Сборник документов и материалов / Отв. ред. Э.А. Шулепова. М., 2010.
3. Музей и посетитель. Вып.1–3. М.,1975–1978. (Труды НИИ культуры).
4. Музейное дело России / Под ред. М.Е. Каулен, И.М. Косовой, А.А. Сундиевой. М., 2006.
5. Музей и новые технологии. Серия «На пути к музею XXI века» / Сост. Н.А. Никишин. М., 1999.
6. Музей. Маркетинг. Менеджмент. Практическое пособие. М., 2001.
7. *Расторгуева О.Б., Романова И.И.* Музей на краю земли // Чукотка в прошлом и настоящем. М., 2009.

**МОЛОДЕЖНЫЙ ПРОЕКТ
«СОЦИОКУЛЬТУРНАЯ РАЗВЕДКА
“ЖИВЫЕ СОКРОВИЩА НАШИ”»**

В современной музеологической парадигме, направленной на синергию теории и практики в развитии музейного мира, приоритетное значение имеет проектная деятельность музеев. Она способствует формированию актуального тренда в освоении наследия – интеграции науки, образования, культуры, появлению новаций в сфере, связанной с коммуникационными музейными технологиями, позиционированию музеев как значимых партнеров в развитии территорий и локальных сообществ.

Широкий спектр проектной деятельности может быть успешно реализован в музеях разных уровней, и, прежде всего, в муниципальных. Это обеспечивает им значительный ресурс и потенциал продвижения в социокультурное пространство, укрепления в нем статусных позиций как центров освоения наследия, трансляции локальной, региональной и гражданской идентичности.

Как справедливо отмечает известный российский музеолог И.В. Чувилова: «Есть и небольшие краеведческие музеи, которые в силу различных трансформаций (прежде всего, связанных с утратой аутентичной среды во внешнем пространстве) могут работать только с теми коллекциями и предметами, которые отложились в их фондах. Именно сюда за особой атмосферой, нарративом местной истории приходят посетители. Таков, например, небольшой музей «Заельцовка» Заельцовского района г. Новосибирска. Здесь создана удивительная атмосфера доброжелательности; музей готов щедро поделиться самым интересным, сегодня это востребованное место для жителей данного городского района, воспринимающих музей как рассказ о самих себе, о своих родителях, соседях, знакомых. Это чувство узнавания, самоидентификации, фиксирование самого себя в опре-

деленной точке пространственно-временного континуума очень важно для установления полноценной коммуникации – межкультурной, межпоколенной»¹.

Опыт актуальной и активной работы музея «Заельцовка» филиала Музея города Новосибирска², в т. ч. и в проектной сфере, как центра освоения наследия, инициативных молодежных проектов по развитию регионально-локальной идентичности населения при соответствующей адаптации может быть использован в практике российских муниципальных музеев.

В контексте современных достижений в музеологии, связанных с музейным проектированием, освоением наследия, отношением к музейной аудитории как объекту и субъекту музейной коммуникации³, привлечения творческой молодежи интерес представляет разработка проекта «Социокультурная разведка ”Живые сокровища наши”».

В 2016 г. Музеем «Заельцовка» и Советом молодых специалистов при Министерстве культуры Новосибирской области был инициирован проект «Социокультурная разведка ”Живые сокровища наши”». Для информирования о его проведении и методике участия в нем были использованы современные средства коммуникации. Методистом музея «Ельцовка» А.Е. Овчинниковой при поддержке Совета молодых специалистов при Министерстве культуры Новосибирской области проведен вебинар, на котором был представлен анализ опыта работы Музея «Заельцовка» по проекту «Мы земляки» и подготовки к проведению мероприя-

¹ Чувилова И.В. Актуализация историко-культурного наследия и сохранение идентичности: музейные решения // Гуманитарные науки в Сибири. 2017. Т. 24. № 1. С. 84.

² Актуальные формы работы Музея «Заельцовка»: методические подходы и практическая реализация: научно-методические и информационно-справочные материалы. Вып. 1 / Под ред. Е.В. Макаровой, О.Н. Шелегиной. Препринт. Новосибирск, МКУК «Музей Новосибирска», 2017.

³ См.: Чувилова И.В. Музей и его аудитория: анализ и прогнозирование // Музейные тетради Крымской музеологической школы: Методологические, методические и информационно-справочные материалы. Вып. 1 / Отв. ред. Н.М. Мирониченко, И.В. Чувилова. Коктебель-Симферополь: ООО «Антиква», 2016. С. 46–51.

тий по проекту «Социокультурная разведка ”Живые сокровища наши”».

Предпосылкой к проекту «Социокультурная разведка ”Живые сокровища наши”» стали два проекта: «Ровесники Заельцовского района» и «Мы земляки».

В 2015 г. в рамках мероприятий, посвященных 75-летию Заельцовского района города Новосибирска, был реализован проект «Ровесники района», посвященный истории Заельцовского района и вкладу жителей в его становление и развитие.

Целью проекта являлось сохранение истории Новосибирска (Ново-Николаевска) на примере Заельцовского района, посредством проведения исследовательской работы с его 75-летними жителями – ровесниками Заельцовского района, для формирования методического пособия по работе с определенной группой населения в масштабах города и области. При этом решались следующие задачи: популяризация истории образования и развития района, сохранение исторической памяти; обеспечение духовно-нравственной и культурно-исторической преемственности; укрепление межрегиональных связей; использование современных музейных и информационных технологий для популяризации наследия.

Как уже отмечалось, целевой аудиторией для реализации этого проекта были определены: жители – ровесники Заельцовского района и посетители музея «Заельцовка». В проведении проекта участвовали региональная общественная организация по поддержке молодежных инициатив «Рожденные Сибирью», органы государственной власти, отделы ЗАГС, ветеранские общественные организации. Проект был реализован в два этапа.

Первый этап включал экспериментальный блок «Работа со старожилами». Апробировалась методика работы со старожилами в Заельцовском районе по следующему алгоритму:

1. При поддержке органов государственной власти, отделов ЗАГС и ветеранских общественных организаций прошел сбор материалов по выявлению жителей – ровесников Заельцовского района. Были получены данные о тридцати жителях в возрасте 75 лет.

2. В ходе телефонных переговоров был установлен контакт с десятью ровесниками района и проведен их опрос по предварительно составленной анкете для фиксации первичных данных.

3. Интервьюирование жителей – ровесников Заельцовского района с использованием диктофона по подготовленному списку вопросов, а также сбор личных вещей, фотографий.

4. Транскрибирование интервью.

5. Составление папки интервьюера, содержащую все материалы: список респондентов, анкета с первичными данными, список примерных вопросов, текст интервью и аннотация по каждому интервьюированному.

На втором этапе реализации проекта «Ровесники Заельцовского района» осуществлялось распространение полученной социокультурной информации и опыта в городе Новосибирске с помощью музейных информационных технологий. В музее «Заельцовка» в сотрудничестве с компанией «Аскрин» (г. Санкт-Петербург) были на основе записанных воспоминаний озвучены типологические уголки экспозиции. Благодаря этому у посетителей появилась возможность погрузиться в соответствующую культуру жизнедеятельности, получить подлинную информацию об определенном историческом периоде. Они могут не только прикоснуться к историческим реликвиям, но и послушать воспоминания носителей истории, с помощью музейных экспонатов, например, набрав номер на телефоне 1930-х гг., стать участником процесса музейной коммуникации (рис. 1). Такие интерактивные зоны, усиливающие эмоциональный историко-краеведческий компонент экспозиции, являются эффективным средством демонстрации потенциала музея для современной молодежи.

Таким образом, была разработана и апробирована технология работы молодых сотрудников музея с представителями старшего поколения, старожилками и возможность транспоколенной трансляции опыта в экспозиции с использованием новых технических приемов, привлекательных для молодежи.

Культурно-образовательный проект «Мы земляки» был разработан руководителем Музея «Заельцовка» Е.В. Макаровой с целью знакомства земляков – жителей города Новосибирска и



Рис. 1. Фрагмент экспозиции музея «Заельцовка»

области – друг с другом, с общей историей малой родины – «истоками земли новосибирской»⁴. Целесообразным было признано показать, чем живёт сегодня Новосибирская область, чем будет прирастать завтра, показать, что каждый из нас является частью истории нашей страны.

Знаменовала начало проекта выставка «Каргатская волость» (2015). Наша область, как и наша страна, многолика и разнообразна. В каждом местечке, доме, районе есть своя тайна, секрет, свои традиции и своя история. На выставке были представлены национальные костюмы коренных народов, населявших терри-

⁴ Тараненко (Макарова) Е.В. Мы – земляки! Каргатский район в инновационном межмузейном пространстве // Воспитание и дополнительное образование. 2016, № 1. С. 47–51.

торию будущего Каргатского района в XIV–XVIII вв., трофейный мотоцикл BMW – подарок маршала Г.К. Жукова жителю Каргата И.И. Скрибченко, археологические находки, сделанные на территории Каргатского района, икона «Знамение» – образец тобольской иконописи XVIII в. Отдельный раздел на выставке был посвящен современности – «Каргат в настоящем и будущем» (рис. 2).

В торжественной церемонии открытия выставки «Мы – земляки. Каргатская волость» приняли участие глава Каргатского района В.А. Флек, заместитель министра культуры Новосибирской области И.Н. Решетников, представители ветеранской общественности, землячества, краеведы и общественные деятели.

В ходе работы выставки проводились музейно-педагогические занятия, акции, интерактивные и интеллектуальные программы. В первой половине февраля 2016 г. на электронных страницах Музея «Заельцовка» прошла виртуальная викторина «Мы земляки» для любителей истории и знатоков родного края, выявившая неподдельный интерес наших читателей к соревнованию в интеллектуальной сфере.

Для участия необходимо было в заранее объявленное время зайти на страницу музея в одной из социальных сетей и выпол-



Рис. 2. Афиша выставки «Каргатская волость»

нить предложенные задания, которые появлялись одно за другим, по мере решения предыдущего этапа. Помочь в этом могли как раз материалы фотовыставок «Каргатская волость» и постоянной экспозиции музея.

Следующим этапом стала областная заочная историко-краеведческая викторина «Мы земляки». Она была проведена с 16 февраля по 17 марта 2016 г. с целью обеспечения культурного взаимодействия, позволяющего предметным языком познакомить молодёжь, жителей других российских и зарубежных городов с историей Новосибирской области в преддверии ее 80-летия; создать условия для того, чтобы подрастающее поколение сибиряков смогло почувствовать и осознать свою принадлежность к общим историческим корням, не потеряться во всё более расширяющемся коммуникативном пространстве.

К участию была приглашена молодёжь Новосибирской области в возрасте от 14 до 30 лет. Участникам необходимо было ответить на вопросы викторины и отправить на адрес электронной почты музея «Заельцовка» ответы. Получить справки об истории Каргата и Заельцовского района города Новосибирска, узнать подробнее об условиях проведения викторины и участия в ней можно было из Положения о викторине, размещенного на страницах музея в социальных сетях.

В заочной викторине приняли участие 36 человек из 12-ти районов Новосибирской области. Эксперты отметили немалые усилия, приложенные участниками к выполнению заданий, их любознательность и тщательность в поиске и отборе информации.

По итогам викторины 1-е место получила Кристина Матюкова (МБОУ Казачеmysская СОШ, Татарский район); 2-е место – Александр Лаптев (МКОУ Средняя общеобразовательная школа № 16 г. Болотное); 3-е место – Дмитрий Елков (МКОУ Ярковская СОШ им. К.Г. Романова, Черепановский район) (рис. 3).

Продолжением реализации культурно-образовательного проекта «Мы земляки» Музеем «Заельцовка», стало торжественное открытие выставки «Тогузов яр» 25 августа 2016 г. Выставка посвящалась истории и современности Тогучинской земли, 85-летию Тогучинского района, 150-летию основания города Тогучин.



Рис. 3. Церемония награждения победителей историко-краеведческой викторины «Мы земляки»

В рамках выставки экспонировались уникальные предметы из погребения людей, населявших нашу область почти 3 тысячи лет назад, предметы быта этого же периода, экспонаты палеонтологической коллекции – результаты археологических раскопок на территории Тогучинского района, предметы крестьянского быта XVIII в., коллекция личных вещей нашего земляка писателя М.Я. Черненко.

15 ноября 2016 г., в связи с продолжением проекта «Мы земляки» выставкой «Тогузов яр», стартовал новый сезон викторины «Мы земляки» (рис. 4). К участию также приглашалась молодёжь Новосибирской области в возрасте от 14 до 30 лет. В ходе викторины предоставлялась возможность посостязаться в знаниях по истории Тогучинского района Новосибирской области и Заельцовского района г. Новосибирска. Вся викторина проходила в режиме «on-line»; итоги были оглашены на церемонии награждения в музее «Заельцовка».

22 августа 2016 г. Музей «Заельцовка» принял участие во II Слёте молодых специалистов учреждений сферы культуры Новосибирской области «Молодая энергия поиска», который проходил в рамках Областного фестиваля молодых профессионалов сферы культуры «Ищу себя в будущем: молодёжь как стратегический ресурс культурного развития Новосибирской области» (организатор – Гильдия молодых библиотекарей).

На секции «Молодежные инициативы, посвященные 80-летию образования Новосибирской области» был представлен ряд проектов. В целях развития проекта «Мы земляки», имеющего широкий общественный резонанс, Советом молодых специалистов при Министерстве культуры Новосибирской области и Музеем «Заельцовка» в 2017 г. было инициировано проведение регионального молодежного проекта «Живые сокровища наши», посвященного 80-летию образования Новосибирской области.

Проект носит новационную форму актуализации наследия, проводится в форме своеобразной социокультурной разведки, направленной на сбор и представление с помощью современных



Рис. 4. Музейное занятие на выставке «Тогузов Яр»

технологий информации о жителях области – носителях (трансляторах) нематериального наследия (семейных ценностей, ремесленных навыков, фольклора).

Молодежный проект «Социокультурная разведка «Живые сокровища наши» направлен на привлечение молодежи, проживающей на территории Новосибирской области, для формирования, развития, реализации у нее исследовательских и творческих навыков в работе с наследием, а также его публичной презентации.

Проект соотносится с губернаторской программой по празднованию 80-летия области и в качестве основной задачи ставит привлечение молодежи, проживающей на территории Новосибирской области, к работе с историко-культурным, материальным и нематериальным, природным наследием, введением его в социокультурный оборот.

В ходе реализации проекта в 2017–2018 гг. планируется собрать информацию, оформленную в виде соответствующих текстов, презентаций по следующим направлениям.

Родословная старожильческих семей – работы, отражающие историю семьи в контексте истории Новосибирской области, транслирующие семейные ценности.

Где родился там и пригодился – материалы, рассказывающие о населении районов Новосибирской области. Сведения о том, кто проживал на этой территории в прошлом, кто живет сейчас, а также о жизни конкретного гражданина – жителя дома, микрорайона, двора, работника предприятия, учреждения, организации, внесшего особо значимый вклад в его развитие.

Образы моего края – работы, представляющие природные особенности Новосибирской области, объекты, связанные традиционной культурой жизнедеятельности.

Предлагается в ходе проекта каждому его участнику формировать т.н. кейс с необходимыми в исследовании материалами, полученными из районных краеведческих музеев, архивов, органов местного самоуправления и т. д., и полученными в ходе наблюдения на местности (фото- и видеоматериалы природы и природных явлений, социокультурных объектов, традиционной культуры жизнеобеспечения).

На следующем этапе проекта будет осуществляться коммуникация в процессе общения и интервьюирования молодежью носителей (трансляторов) нематериального наследия (семейных ценностей, ремесленных навыков, фольклора), что будет способствовать культурному взаимобою, передаче опыта, преемственности поколений.

В итоге, после обработки и подготовки материалов, у каждого участника проекта «Живые сокровища наши» должен получиться продукт для публичной презентации наследия в форме мультимедийных презентаций, видеороликов, научно-популярных статей, листовок, инсталляций и т. д.

Презентация работ будет поэтапной – начиная с населенного пункта, в котором она состоится, и заканчивая презентацией работ, вышедших в финал, в областном центре – г. Новосибирске, где пройдет церемония вручения сертификатов участникам проекта. Лучшие работы будут использоваться в ходе проведения мероприятий, посвященных юбилею области и в рамках проекта «Мы земляки».

Опыт разработки и реализации проекта был представлен на III Всероссийской научно-практической конференции «Современные тенденции в развитии музеев и музееведения» (Новосибирск, 9–12 октября 2017 г.), что укрепило позиции Новосибирска как центра инноваций в социокультурном пространстве Сибирского региона и России в целом.

Источники и литература:

1. Чувилова И.В. Актуализация историко-культурного наследия и сохранение идентичности: музейные решения // Гуманитарные науки в Сибири. 2017. Т. 24. № 1. С. 81–85.

2. Музейные тетради Крымской музеологической школы: методологические, методические и информационно-справочные материалы. Вып. 1 / Отв. ред. Н.М. Мирошниченко, И.В. Чувилова. Коктебель–Симферополь: ООО «Антиква», 2016.

3. Тараненко (Макарова) Е.В. Мы – земляки! Каргатский район в инновационном межмузейном пространстве // Воспитание и дополнительное образование. 2016, № 1. С. 47–51.

**КОНЦЕПЦИЯ ОРГАНИЗАЦИИ
РЕКРЕАЦИОННО-ПОЗНАВАТЕЛЬНОЙ ПЛОЩАДКИ
«ЗВЁЗДНЫЙ САД»
ДОМА-УСАДЬБЫ К.Э. ЦИОЛКОВСКОГО
Дизайн-проект¹**

Актуальность проекта связана с тем, что в России, в частности, в Рязанской области, большинство туристических площадок не имеет должного художественно-образного оформления. Поэтому мы предлагаем новый подход к решению вопроса о дизайн-проектировании общественного пространства для посетителей. Также отметим, что тема работы была выбрана в сентябре 2016 г. с расчетом на то, что к 160-летию юбилею К.Э. Циолковского (сентябрь 2017 г.) концептуальный проект будет готов.

Защита диплома состоялась в июне 2017 г. Также проект был представлен на Всероссийской научно-практической конференции «Наследие К.Э. Циолковского и современность», которая проводилась в Рязани в рамках юбилейных мероприятий.

Проектная концепция: образ и атмосфера

Туристический маршрут г. Рязань – с. Ижевское пролегает по живописным просторам Рязанского края и имеет протяженность около 100 км.

Село Ижевское, расположенное в Спасском районе Рязанской области, имеет богатую историю и немалое количество достопримечательностей. Однако центрами притяжения для туристов являются музей им. К.Э. Циолковского и дом-усадьба семьи Циолковских, где родился великий русский ученый, основоположник отечественной космонавтики К.Э. Циолковский.

¹ Дипломная работа (выпускная квалификационная работа) выпускницы кафедры дизайна Рязанского филиала Московского государственного института культуры, 2017 г. Руководитель дипломной работы – доцент кафедры дизайна Л.Г. Зайцева.

Таким образом, идея разрабатываемого пространства заключается в представлении К.Э. Циолковского как гостеприимного хозяина дома-усадыбы. Поэтому нам необходимо было создать домашнюю атмосферу тепла и уюта, передать дух большой дружной семьи.

В основу эстетики проекта легла «графика» самого Циолковского – зарисовки и чертежи его технических изобретений, листы с вычислением формул, пометками и записями (рис. 1).

Также эти мотивы использованы в разработке тематических форм малой архитектуры (например, форма придуманной Циолковским воздуходувки лежит в основе формообразования скамьи и качелей).

При выборе пластики проектного формообразования мы опирались на максимально доступные, простые и понятные формы. Поэтому в качестве модульного элемента, использующегося в конструкциях тематических зон проекта, была выбрана стилизованная форма дома.

Сценарное моделирование пространства

Прилегающая территория дома-усадыбы представлена большим частным жилым сектором, оснащена автомобильной и велосипедной парковкой.

Зонирование пространства «Звездного сада», площадь которого примерно 2000 кв. м, выполнено на основе различного функционального и смыслового наполнения зон. Образные названия зон взяты из научно-фантастических повестей К.Э. Циолковского (рис. 2).

1. Информационная зона

Путешествие по саду начинается с информационной зоны.

Встречает гостей объемный символ «Звездного сада» – дерево с плодами в виде звезд и планет. В своем основании данная инсталляция имеет выступы, на которые можно присесть для создания памятной фотографии. На информационном стенде можно ознакомиться с историей места, концепцией создания сада, навигационной картой. В информационный стенд неслу-

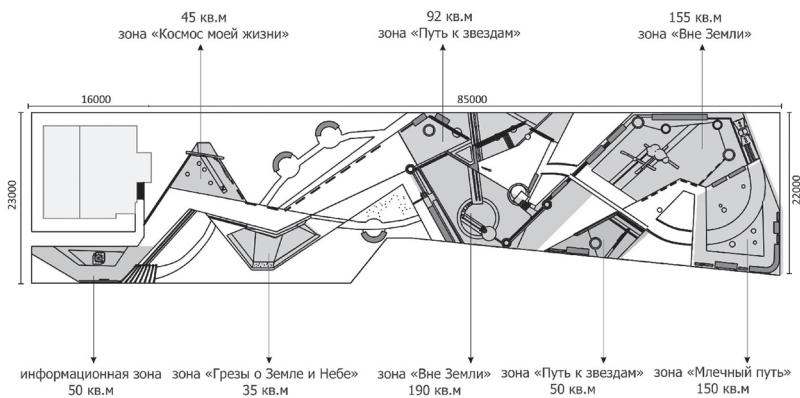


Рис. 2. Зонирование пространства «Звездного сада»

чайно вмонтирована оконная рама из металлического прута, т. к. наша рекреационно-познавательная площадка – это окно в мир К.Э. Циолковского. (рис. 3)

2. Зона «Космос моей жизни»

Космос – это пространство, поэтому данная зона повествует о пространстве жизни К.Э. Циолковского, его окружении: большой длинный стол – напоминание о многодетной семье ученого; композиция из крынки и корзины с яблоками – символ гостеприимства, указывающий на простой сельский быт, окружавший нашего земляка. Натюрморт выполнен из металлических и деревянных элементов, прикрепленных к столешнице. Органичным дополнением образа среды является высеянная на территории сада рожь.

Посередине стенда на вставке из оргстекла располагается портрет Константина Эдуардовича. В правой части стенда размещена биография хозяина усадьбы, с которой может ознакомиться каждый посетитель (рис. 4). Деревянная крытая конструкция предназначена для хранения модульных сидений и иного инвентаря.

3. Зона «Грёзы о Земле и Небе»

Зона представляет собой образный туннель, выполненный из тонированного оргстекла. Изнутри на стены нанесены ци-



Рис. 3. Информационная зона



Рис. 4. Зона «Космос моей жизни»

таты и графические зарисовки ученого, позволяющие зрителю погрузиться в мир философских мыслей К.Э. Циолковского. Пространство оборудовано комфортным диваном, на котором посетители смогут отдохнуть и поразмышлять о жизни (рис. 5).

На выходе из туннеля перед нами открывается общий вид пространства сада. Мы можем увидеть колосистую рожь, высаженную на небольшом участке, а справа от нее – звёздную рожь – это инсталляция.

4. Зона «Путь к звёздам»

Зона «Путь к звёздам» оснащена атмосферным элементом нашего пространства – это качели. Они погружают нас в состояние спокойствия и душевного равновесия, дают ощущение полета. Используются как обычные веревочные качели и как качели с тематическим формообразованием.

5. Зона «Вне Земли»

Целью данной интерактивно-познавательной зоны является ознакомление посетителя с сомасштабностью планет Солнечной системы. Космические тела представлены разногабаритными сферами, выполненными из различных материалов (дерево, стекло, бетон, металлическая сетка, металл различной обработки).



Рис. 5. Зона «Грёзы о Земле и Небе»

Планеты размещены на специально спроектированных металлических подставках разной высоты, что делает пространство эстетически более выразительным, и оснащены информационными табличками с основными данными (рис. 6). Также в зоне «Вне Земли» располагается небольшая смотровая площадка.

6. Зона «Воля Вселенной»

Данная зона – своеобразный дом знаний, объемно-пространственная конструкция которого образована сплетением разногабаритных модульных элементов в виде домов. Поверхности стендов содержат информацию о научно-фантастических повестях К.Э. Циолковского. Облако мыслей – источник знаний, поток информации. Два небольших книжных стеллажа по своей форме напоминают оконную решетку домов, вследствие чего рождается аналогия: книжные стеллажи – окна, в которых свет – это книги.

Напольное покрытие данной зоны графитовое, предназначенное для рисования мелом.

7. Зона «Млечный путь»

Этот тихий уголок «Звездного сада», оборудованный скамьями, является прекрасным местом для восстановления сил и

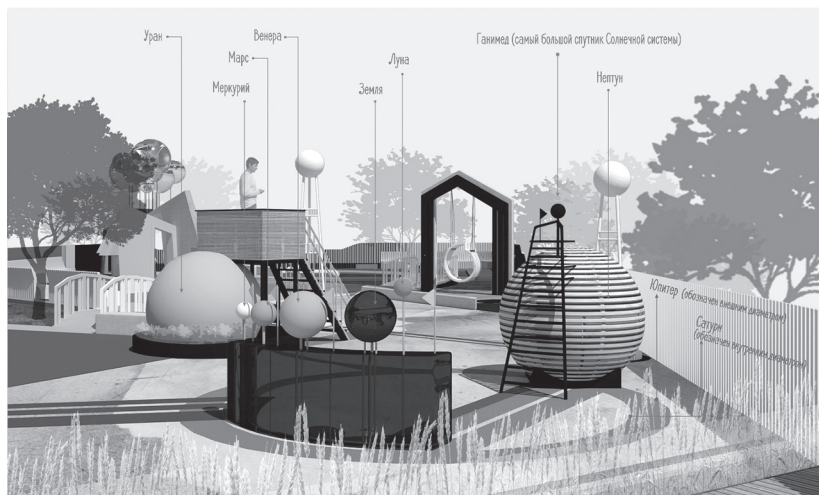


Рис. 6. Зона «Вне Земли»

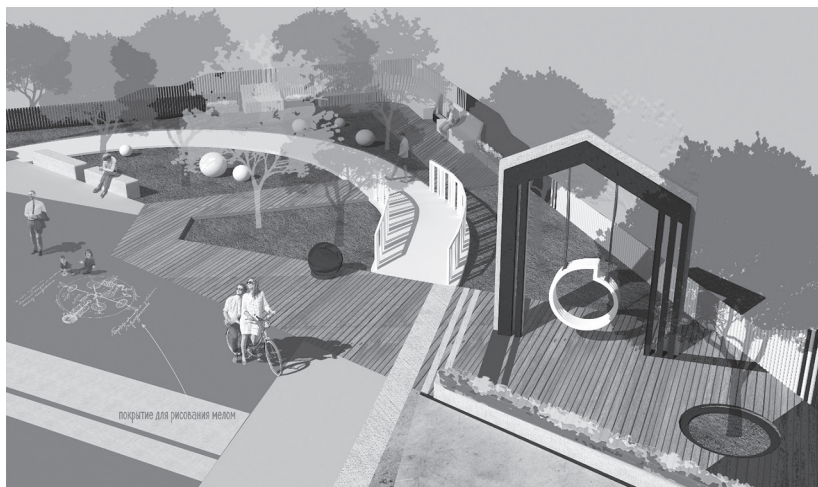


Рис. 7. Зона «Млечный путь»

обмена впечатлениями после насыщенного экскурсионного дня (рис. 7).

Таким образом, тематическое зонирование территории, смысловое наполнение пространства и созданная атмосфера позволяют посетителю погрузиться в увлекательное путешествие по космическо-земному миру К.Э. Циолковского. Также важно отметить, что наше пространство имеет ночное освещение и подсветку.

Выбор технических и эстетических средств реализации проектных идей

Для реализации данного проекта предложены доступные материалы, предназначенные для использования под открытым небом. Поэтому основным критерием при их выборе являлась устойчивость к различным погодным условиям.

Перемещение посетителей по пространству «Звездного сада» происходит по деревянным настилам и бетонным наливным покрытиям. Доски настилов укладываются под разным углом, что создает интересный ритм и динамику пространства. Бетонные участки, заливаемые в опалубочную форму, в некоторых зонах

могут быть дополнены тонированием. Например, в зоне «Вне Земли» при помощи художественной тонировки бетона, выполненной согласно авторскому рисунку, создается оригинальное функциональное и эстетически привлекательное покрытие. Также в нашем проекте для обозначения второстепенных дорожек и декоративных плоскостных элементов используется гравийная отсыпка. Участки вне покрытий и настилов представляют собой озелененные территории с высаженным газоном и деревьями (яблони разных сортов).

В конструкциях нашего пространства используется сочетание разных материалов.

Центральным объектом информационной зоны является инсталляция (дерево с плодами в виде планет и звезд). Конструкция высотой 3500 мм держится на опорном металлическом столбе (диаметром 150 мм) и нескольких малых стальных прутьях (диаметр 40 мм). Основание инсталляции представляет собой составной объем из нескольких материалов: два нижних слоя – белый и прозрачный бетон, затем деревянные панели, выкрашенные в серый, синий и белый цвета. Верхняя часть (крона) искусственного дерева – большая деформированная сфера (из цветного оргстекла или эпоксидной смолы), пронизана тонкими металлическими прутьями. На сфере прикреплены плоды – маленькие планеты и звезды. Данный объект имеет ночную подсветку.

Информационный стенд первой зоны, как и подобные конструкции «Звёздного сада», имеет металлический каркас и обшивку из прочных пластиковых панелей, которые имеют вариативность в цветовом решении.

Большой длинный стол зоны «Космос моей жизни» также является авторской разработкой. Столешница выполнена из фактурного бетона или камня, опирающаяся на криволинейные металлические ножки. Композиция крынки с корзиной стоит на скатерти, которая также является опорным стилизованным элементом стола.

Конструкция образного туннеля в зоне «Грёзы о Земле и Небе» состоит из металлокаркаса, облицованного прочными листами из оргстекла с глубокой синей тонировкой. Имеются встав-

ки из деревянных реек, добавляющие в сложную геометрию объекта декоративные ритмы.

Опорные элементы качелей, располагающихся в зоне «Путь к звездам», разработаны на основе конструктивного модуля нашего пространства – стилизованной формы дома. Данная конструкция имеет двух- или трехслойную обшивку из разных материалов, что оживляет спроектированную среду.

Зона «Вне Земли» имеет несколько конструкций, объединенных в единую смысловую группу. Центральной является тумба из оргстекла синего цвета. Каждая планета держится на нескольких стальных прутьях. Смотровая площадка данной зоны рассчитана максимум на 3 человека (2 взрослых и 1 ребенок). Опорные столбы представляют собой стальные трубы диаметром 80–100 мм.

Также пространство «Звездного сада» имеет два деревянных мостика, служащих соединительными элементами между зонами и формирующих интересную внутреннюю навигацию сада.

Заключение

В рамках решения проблемы образного и эстетического оформления туристических площадок была спроектирована эргономичная среда с ярко выраженной образной составляющей.

В ходе исследования тематики были изучены принципы проектирования туристических пространств, их функциональные и художественно-образные составляющие. Был произведен анализ отечественных и зарубежных аналогов в проектировании рекреационно-познавательных площадок, изучена существующая ситуация села Ижевское.

В процессе работы над концептуальным проектом организации рекреационно-познавательной площадки «Звездный сад» с помощью ассоциативных словесных цепочек и коллажей найдены убедительные образы и символы проекта. Автором разработаны модули, используемые в конструкциях тематических зон, а также спроектирована мебель, полностью отвечающая образной составляющей площадки. Продумана эстетика проекта, включающая формообразование, цветовое решение пространства, а также выполнен подбор материалов.

Таким образом, разрабатывается нестандартный художественно-образный подход к дизайн-решению общественного пространства для посетителей музея, в т. ч. для туристов. При осуществлении ряда доработок данный проект может быть реализован, став воплощением современных тенденций проектирования общественных пространств.

**МУЗЕЙНЫЙ ПРОЕКТ ДЛЯ ГОРОДА,
ОБЪЕДИНИВШЕГО ДВЕ КУЛЬТУРЫ**
Концептуальный замысел

Музеи в мире, и в нашей стране, – зачастую располагаются в неслучайных зданиях – исторических/культурологических «местах силы», подкрепляющих важность тех предметов, что находятся внутри и составляют экспозицию. Помещенные в такую необычную среду – во дворцы или заводские цеха, в храмы или в шахты – предметы могут эффектней «сработать», ярче «отзвучать» в сознании посетителя музея. Касимов – небольшой город неподалеку от Москвы – место с более чем богатой биографией, и таких уникальных пунктов на его относительно небольшой территории за восемь с половиной столетий появилось предостаточно.

Касимов побывал и пограничным городком-крепостью, и центром купеческого капитала, и даже полноценной столицей удельного татарского ханства – маленького «государства в государстве», места проживания татар в самом сердце Русского государства. На память о Касимовском ханстве в городе остались неизменно добрососедские отношения русских и татар, а также уникальная архитектура: соседство православных храмов и мечетей тут никого не удивляет. Касимовская ханская мечеть (XVIII–XIX вв.) с минаретом XVI в. – некогда самая высокая точка города – древнейшая мечеть в европейской части России. Памятник архитектуры федерального значения, внешне напоминает настоящее средневековое укрепление, являясь, по сути, важнейшим центром ислама в России, местом, которое действительно излучает мощь – ее ощущаешь почти физически (рис. 1). Это место имеет огромный исторический и культурный потенциал, сама его атмосфера способна «возвести в квадрат» экспрессивность и аттрактивность любого экспонируемого там предмета.

На самом деле идея создания музейной экспозиции в мечети не нова – после национализации здания в середине 1930-х гг. там

был открыт краеведческий музей, позднее – сформирована экспозиция «Этнография касимовских татар», и долгие десятилетия фраза «пойти в музей» трактовалась касимовцами однозначно: музей – это там, в мечети. В конце девяностых музей переехал в здание особняка Алянчиковых, где площади позволили построить действительно объемную экспозицию, посвященную истории Касимовского края.

Ныне в пустующем молельном зале мечети возможно создание принципиально нового музейного пространства, например, такого, который был бы посвящен ключевым этапам жизни мусульманина, давал бы возможность проследить жизненный цикл татар от рождения до смерти, а ключевыми пунктами этого пути стали бы связанные с важными моментами жизни обряды и традиции. Подобная экспозиция позволила бы словно прожить основные вехи человеческой жизни.

Чем обусловлена именно такая тематика? В первую очередь – интересом посетителей к этой важной стороне татарской жизни.



Рис. 1. Ханская мечеть в Касимове с минаретом XVI в.

Хотя со времен Касимовского ханства прошли столетия, а татар в городе живет уже не столько, сколько раньше, некоторые туристы до сих пор, отправляясь в Касимов, едут именно в татарский город и ищут тут национальный колорит – ведь еще путешественники прошлого из-за обилия пестрых восточных нарядов на улицах называли наш город «маленьким Бахчисараем». Другие посетители – и их большинство – знают о «татарском эпизоде» в истории города, но довольно поверхностно, а потому и уровень развития татарской культуры Касимова становится для них полной неожиданностью – людям хочется узнавать об этой теме как можно больше. И частенько (об этом говорит в т. ч. и опыт экскурсоводов) гости города заинтересованы не столько даже спецификой жизни и тонкостями социокультурного развития группы касимовских татар, а татарским народом в целом. Да, татары Касимовского уезда существенно отличались от прочих – это более «светские» за счет близости русской среды и русской культуры мусульмане, однако подобное рассмотрение местных татар – через призму их непохожести на других – кажется уместным для более подготовленной аудитории, имеющей некоторые знания о мусульманской бытовой культуре вообще. Таких подкованных посетителей скорее меньшинство, а вот базовые – не бытовые даже, а скорее какие-то «человеческие» вопросы интересуют очень многих: как татары молятся, можно ли татарам и русским заключать браки между собой, а уж похоронный мусульманский этикет вообще окутан множеством мифов.

Однако, говоря об аудитории, следует отметить, что экспозиция ни в коем случае не ориентирована исключительно на иногородних посетителей. Для касимовцев подобный показ был бы замечательным местом для более наглядного изучения культуры татарского народа, определявшего во многом развитие города, его быт, внешний облик и культуру.

Еще один факт в пользу создания музейного пространства подобного рода – поистине удивительное сосредоточение культовых мусульманских религиозных построек не просто в городе – на одной улице: буквально в минуте ходьбы от касимовской Ханской мечети находится текие Шах-Али хана – усыпальница, которую

один из касимовских правителей в середине XVI в. возвел для себя и своих ближайших родственников (рис. 2). Включение текие в экспозиционную структуру обусловлено логикой и последовательностью ее пунктов: закономерным завершением экспозиционного показа в данном случае становится тема мусульманской погребальной культуры, и осмотр усыпальницы станет наглядной иллюстрацией одной из традиций погребения знатных татар в Касимове.

Место расположения потенциальной экспозиции в здании мечети – небольшое пространство, предвещающее вход в молельный зал, и молельный зал касимовской Ханской мечети – собственно, то место, где будут находиться основные предметы показа; отдельный, финальный пункт показа вынесен за пределы здания мечети – это текие Шах-Али хана. Также, в зависимости от направления повествования экскурсии, возможно включение в ее структуру еще одного «компонента активности» наряду с осмотром текие – подъема на минарет мечети (возможно только



Рис. 2. Текие (мавзолей) Шах-Али хана, середина XVI в.

в теплое время года). При рассмотрении посещения минарета в качестве этапа экскурсии важно учитывать то, что подъем на него для некоторых становится довольно утомительным и поэтому следует тщательно проработать ход повествования, чтобы этот яркий эпизод в нем не выглядел инородно, не конкурировал с финальным эпизодом по силе воздействия (рис. 3). Оба объекта – и усыпальница, и минарет, безусловно, произведут впечатление, но если в конце экскурсии такой ход вполне оправдан, то неправильное его использование на других этапах разрушит целостность повествования.

Итак, в рамках экспозиции целесообразно разносторонне осветить такие явления мусульманской традиционной культуры, как обряд наречения имени (подобие крещения в исламской традиции), намаз, никях – исламское бракосочетание, похоронные обряды, а также, возможно, хадж – не обряд, но одно из важнейших положений вероучения – паломничество в Мекку. Поскольку площадь, на которой будет размещаться экспозиция, относитель-



Рис. 3. Вид на мавзолей с минарета Ханской мечети

но мала, важно максимально продуктивно спроектировать показ – так, чтобы совокупность предметов не выглядела нагромождением, чтобы маршрут следования по экспозиции четко прослеживался, пусть это даже маршрут относительно короткий, ограниченный несколькими метрами молельного зала.

Поскольку экспозиция являет собой своеобразный цикл взросления, становления человека, не имеет смысла отделять один из этапов жизненного цикла и выносить его за пределы основного экспозиционного зала. В связи с этим небольшое пространство перед входом в зал целесообразно использовать как некий портал, место, которое подготовит посетителя к тому, что он увидит в основной экспозиции, а не дробить экспозицию, распределяя ее эпизоды по залам. Тут можно поместить некую общую информацию о показе. Места там немного, а посему и заполнить пространство лучше тем, что можно разместить в вертикальной плоскости. Речь пойдет о человеческой жизни, а потому именно в этом месте можно дать посетителям возможность посмотреть в глаза тем, о чьих обрядах и традициях им предстоит узнать: продемонстрировать лица – молодые и пожилые, женские и мужские посредством личных фотографий касимовских татар (портретов, семейных фото, фото в национальных костюмах, фотографий, запечатлевших различные моменты жизни). Из-за особенностей планировки (мечеть пристраивалась к минарету позднее) помещение, предваряющее вход в молельный зал, имеет неправильную форму: одна из стен слегка вогнута внутрь, и эту особенность можно обыграть, сделав фотоматериалы, помещенные на выпуклую плоскость, доминантой этого миниатюрного показа.

Основная же экспозиция разместится в большом молельном зале и будет включать пять основных блоков. Каждый блок должен соответствовать отдельному мусульманскому обряду и являть собой законченную композицию, но при этом не обособленную – все рассматриваемые этапы объединены одной смысловой линией. На практике такая последовательность может быть реализована самым очевидным образом: подобно большинству экспозиций музеев, посвященных быту и представляющих предметы в хронологической последовательности, от древности до со-

временности, музей, посвященный жизни и обрядам, ее упорядочивающим, также мог бы строиться постепенно, от младенчества до старости – своеобразная «экспозиция взросления». Однако само место – помещение для молитвы – предоставляет возможность сделать экспозицию многослойной, а маршруты следования по ней смогут варьироваться. Все это возможно благодаря объекту, который может стать смысловым центром экспозиции. В зале есть михраб – ниша в стене, отделанная мрамором, которая обозначает направление Мекки и к которой во время намаза должно быть обращено лицо молящегося; там молится имам мечети. Подобно тому, как намаз является спутником правоверного мусульманина на всех этапах его жизни, михраб может стать тем центром экспозиции, от которого полукругом будут расходиться тематические блоки-композиции; такая лучеобразность может поспособствовать тому, что «читать» жизненную историю татар можно будет с разных позиций и в разной последовательности, помимо хронологической: от центра (михраба) к периферии (от «постоянного» в жизни мусульманина к эпизодическому), либо, напротив, от ярких моментов к повседневному, но базовому – молитве как одному из пяти столпов ислама. Радиальное расхождение блоков экспозиции и выделение смыслового центра может быть подкреплено, помимо прочего, еще и умелым использованием света – правильно выставленная подсветка визуально обозначит направление развития экспозиционного повествования.

Михраб как смысловой центр логичнее всего просто канонично правильно «оборудовать» – то есть воссоздать тут условия, необходимые для молитвы: намазлык – коврик для намаза, столик для чтения Корана и сам Коран. Экспрессивность этого места заключается в самом месте и нескольких простых предметах, делающих возможным для мусульманина общение с Всевышним. Однако аскетичное предметное содержание этого блока обязательно должно быть подкреплено органично включенным в его композицию пояснительным текстом. Требования, предъявляемые к молящемуся, цикл его движений во время намаза, последовательность молитвенных формул – все это может быть изложено в тексте.

Блок, посвященный обрядам, связанным с новорожденным, станет первым этапом знакомства с жизненным циклом татар. Родильные обряды в семейно-бытовой обрядности татар занимали скромное место, хотя соблюдались безусловно – в первую очередь ради того, чтобы сберечь новорожденного от вредоносного воздействия злой нечисти. Этот комплекс охранительных мер можно продемонстрировать на одежде новорождённого и колыбели, «оснащенных» специальными обережными деталями; колыбель – универсальное символическое изображение зарождения жизни – станет смысловым центром тематического блока. Тут же можно продемонстрировать предметы, преподносимые новорожденному в подарок, список имен из переписных листов или иных исторических источников – на их примере интересно было бы проследить, как менялись с течением времени предпочтения родителей в плане наречения имен (особенно любопытные имена пришли в обиход вместе с событиями начала XX века – революционный новояз дал немало странных и претенциозных имен не только русским, но и татарским детям, но опять же с поправкой на национальный колорит). Пояснительный текст к блоку может содержать алгоритм обряда наречения имени, проводимого муллой, обряда авызландыру – помазания ротика новорожденного маслом и медом, «чтобы он вырос добрым и ласковым», традиции особым образом шить рубашку новорожденного – «ценячью рубашку» и т. д. Включение аудио-сопровождения сделало бы все блоки экспозиции более эмоционально наполненными. В то же время злоупотреблять звуком не стоит, однако именно в «разделе детства» он будет уместен как нигде, и причина тому – колыбельные. Удивительное явление фольклора любого народа, колыбельные не просто жанр, а трогательная и мудрая поэзия; посетителям экспозиции наверняка было бы интересно послушать татарские колыбельные, которые неизменно производят впечатление.

Поскольку обязательных обрядов инициации в татарской традиционной культуре не прослеживается, второй тематический блок будет посвящен уже свадьбе как переходу к важнейшему этапу жизни каждого татарина – браку. Скачок получается довольно резким – от младенческого возраста до брачного. Свадьба – ти-

пичный «срединный» ритуал, «перевалочный пункт»; свадьба и инициационные обряды, как правило, не встречаются вместе в одной и той же культуре. А поскольку смысловой центр экспозиции искусственно «смещен» – им является намаз – свадебные обряды занимают закономерное место во втором смысловом блоке.

Традиционная свадьба татар, однотипная по своей структуре, поражает обилием всевозможных форм – татарский народ был расселен на обширной территории, обряды сватовства и порядок проведения свадебной церемонии в каждой местности были своими. Целесообразно осветить три периода традиционной свадебной обрядности – предсвадебный, собственно свадебный и послесвадебный, заострив при этом внимание на тонкостях, присутствующих каждому из них именно в среде касимовских татар.

В этом тематическом блоке целесообразно представить мужской и женский свадебные наряды, головные уборы и украшения, а также свадебные фотографии касимовских татар. Можно овецистовать понятие «калыма», хотя бы частично продемонстрировать набор даров жениха невесте, необходимый для того, чтобы свадьба состоялась. Пояснительный текст к блоку должен содержать описание порядка сватовства, смотрин, нихяха – собственно религиозного бракосочетания, а также послесвадебных обрядов – приезда жениха в дом невесты и приезда невесты в дом жениха. При правильном использовании отведенной под этот тематический блок площади можно воссоздать интерьер комнаты для молодых, которая готовилась в доме невесты. Особое место в этой части экспозиции можно отвести нематериальным объектам – воспоминаниям касимовцев и историям старожилков – интересной краеведческой информации о традициях женитьбы в среде татар Касимовского уезда.

Из-за специфической тематики желательным элементом в системе организации пространства экспозиции было бы включение в показ визуального ряда. Видеотрансляция могла бы выборочно демонстрировать те или иные эпизоды экскурсии, особенно если дело касается нематериального наследия. Видеоряд можно транслировать прямо на стену зала – перманентно там можно показывать некий обобщённый клип из тематических материалов

(в этом случае он не должен отвлекать на себя внимание посетителей от основных предметов экспозиции, поэтому звуком не сопровождается), либо подключать этот вспомогательный компонент на отдельных определенных этапах экскурсии по экспозиции – в этом случае он вполне может быть озвучен, им можно при возможности заменить те или иные аудиокомпоненты, поскольку визуальный ряд всегда будет восприниматься и запоминаться лучше. Скажем, при знакомстве с тематическим блоком, посвященным свадьбе, можно продемонстрировать документальные кадры сватовства; говоря о намазе, можно показать то, как происходит молитва и т. д.

В определенных тематических блоках экспозиции видеоряд будет не просто желательным дополнением, а обязательным и, возможно, главным компонентом. Это касается раздела экспозиции, посвященного хаджу – паломничеству в Мекку. Хадж – это то, что хотя бы раз в жизни должен совершить каждый мусульманин, поэтому включение этого эпизода в общее повествование оправдано. С другой стороны, собственно фондовых предметов, способных сколько-нибудь раскрыть эту тему в экспозиции, не так много: сюда можно отнести жетон паломника, карманный Коран, сопровождавший мусульманина в путешествии, ткань из Мекки, наделяемую чудотворными свойствами. По этой причине больший упор здесь следует делать на визуализацию процесса, о котором мы намереваемся рассказать. Порядок хаджа можно описать в пояснительном тексте, однако гораздо лучше дать возможность посетителю познакомиться с этим обрядом более наглядно и подключить к тексту и повествованию экскурсовода видеоряд. Он, например, может демонстрировать карту – маршрут, по которому следуют паломники: ритуал хаджа включает в себя переход через вытянувшиеся с запада на восток долины Мина и Муздалифа возле горы Арарат. Также можно проиллюстрировать обряды хаджа – ихрама (приведение себя в состояние ритуальной чистоты), вукуф – стояние у Арарата, таваф – семикратный обход святыни ислама, Каабы. Мусульманин, совершивший хадж, пользуется особым уважением, получает право носить белую чалму и почетную приставку к имени «хаджи». В рамках повествования можно

познакомить посетителей музея с историями жителей Касимова и Касимовского уезда, в разное время предпринимавших это важное и наполненное сакральным смыслом путешествие.

И, наконец, финальным блоком экспозиции и концовкой повествования станет тема похоронно-поминальной обрядности татар. Тема очень интересная – большинство посетителей имеет о мусульманском погребальном этикете весьма смутное представление – и довольно сложная для освещения. Сложная по ряду причин. Во-первых, важно презентовать информацию этого блока максимально этично; нужно, чтобы эта часть экспозиции не выбивалась из общего контекста «жизненного цикла» и была столь же репрезентативна, как прочие, более жизнеутверждающие эпизоды показа.

Если говорить о предметах, то в этот экспозиционный блок следует включить комплект для погребения – кефэн и кумганы для омовения, специальные носилы – табут; эти предметы помогут продемонстрировать по крайней мере ту часть обрядов, которая посвящена подготовке к погребению. Поскольку собственно процесс погребения невозможно будет показать без использования дополнительных фото- и видеоматериалов, визуальная составляющая станет важным компонентом: процесс подготовки усопшего к погребению и правила прощания с покойным, изложенные в пояснительном тексте, по возможности должны быть проиллюстрированы – если не документальными кадрами видеохроники, то понятной инфографикой. Следует подробно рассказать о времени и истории создания нового татарского кладбища в Касимове, о порядке устройства кладбища, продемонстрировать фотографии надгробий. Внимания на этом этапе заслуживают и два уникальных образца татарской архитектуры нашего города – усыпальницы Афган-Мухамед Султана на Старом Посаде и Шах-Али хана. И если первая находится в настоящее время за чертой города, то вторую именно на этом этапе можно задействовать в показе.

Мавзолей Шах-Али хана – уникальный архитектурный объект. Это сооружение простой прямоугольной формы с низким белокаменным сводом, почти без декоративных элементов – только несколько маленьких арочных оконных проёмов без наличников

и каменная плита с арабской надписью, расположенная над входом в усыпальницу. Внутреннее пространство разделено стеной на два неравных помещения – меньшая предназначена для поминальных обрядов и чтения Корана, под большей имеется подвальное помещение, служившее усыпальницей. Помещение текие закрыто для посещения – попасть туда нельзя, к тому же это явно не то место, куда уместно на постоянной основе водить туристические группы. Поэтому продемонстрировать внутреннее убранство можно либо в виде простейшей сферической панорамы, либо в виде миниатюрного 3D-тура – он позволит посетителям увидеть, как выглядит такие изнутри. В идеале панорама должна иметь свою навигацию, которая позволила бы также увидеть и расшифровать надписи на одиннадцати надгробных камнях, находящихся в такие, а также узнать краткую справку о тех людях, которые погребены в усыпальнице. При этом знакомство с внутренним интерьером будет происходить еще в мечети; непосредственно у текие будет осуществляться только внешний осмотр, однако даже он представляет интерес для посетителей – ведь построенный в 1555 г. мавзолей является одним из немногих подлинных памятников татарского зодчества XVI в.

Таким образом, экспозиция, состоящая из отдельных сюжетов, демонстрирует в миниатюре традиционную культуру целого народа, попутно знакомя посетителей с уникальными архитектурными объектами.

Чем в конечном итоге может стать такая экспозиция?

Место, где находится здание мечети – бывший центр Татарской слободы, некогда – своеобразного островка Азии в самом сердце города. Музей татарской бытовой культуры и традиций мог бы быть своеобразной заповедной зоной, где в естественной среде и сейчас живут обряды татарского народа, а знакомство с ними происходит в т. ч. и с помощью подлинных памятников татарской архитектуры. Такой музей станет важной частью культурной среды Касимова, поскольку посвящен укладу жизни того народа, который оказал существенное влияние на становление современного облика города, и относит нас к тому периоду жизни Касимова, который во многом и делает историю города необычной.

СВЕДЕНИЯ ОБ АВТОРАХ

Агапова Ирина Викторовна, заведующая отделом маркетинга и связей с общественностью ГАУК «Государственный музей-заповедник С.А. Есенина» в с. Константиново (Рязанская обл.)

Алимова Наталья Александровна, директор ГБУК РО «Музей истории молодежного движения» (г. Рязань)

Будюкина Надежда Николаевна, кандидат исторических наук, директор Музейно-выставочного комплекса Тамбовского государственного университета имени Г.Р. Державина (г. Тамбов)

Гусева Марина Анатольевна, руководитель Оргкомитета Всероссийской историко-литературной премии «Александр Невский» (г. Москва)

Емельянова Екатерина Юрьевна, методист I категории научно-методического отдела Государственного исторического музея (г. Москва)

Заклинская Елена Николаевна, кандидат философских наук, старший преподаватель кафедры музеологии Российского государственного гуманитарного университета, учитель ГБОУ «Лицей № 1561» (г. Москва)

Зарайская Лариса Алексеевна, заместитель директора по научно-просветительной работе ФГБУК «Государственный историко-архитектурный и художественный музей-заповедник “Александровская слобода”» (г. Александров, Владимирская обл.)

Колганова Елена Юрьевна, кандидат культурологии, зам. директора по науке Иркутского областного государственного автономного учреждения культуры «Архитектурно-этнографический музей “Тальцы”» (г. Иркутск)

Кудряцова Алевтина Ильинична, старший научный сотрудник МБУК «Сасовский краеведческий музей» (г. Сасово, Рязанская обл.)

Макарова Елена Валериевна, руководитель Музея «Заельцовка» (филиал) Музея Новосибирска, председатель Общественного совета Министерства культуры Новосибирской области (г. Новосибирск)

Овчинникова Алена Евгеньевна, методист Музея «Заельцовка» (филиал) Музея Новосибирска, член Совета молодых специалистов при Министерстве культуры Новосибирской области (г. Новосибирск)

Прудова Александра Андреевна, дизайнер, выпускница кафедры дизайна Рязанского филиала Московского государственного института культуры 2017 года (г. Рязань)

Рыбакова Марина Константиновна, заместитель директора по науке ФГБУК «Государственный историко-архитектурный и художественный музей-заповедник “Александровская слобода”» (г. Александров, Владимирская обл.)

Скрипкина Любовь Ивановна, заведующая научно-методическим отделом Государственного исторического музея (г. Москва)

Солодовникова Александра Владимировна, научный сотрудник МБУК «Касимовский историко-культурный музей-заповедник» (г. Касимов, Рязанская обл.).

Церковникова Екатерина Анатольевна, младший научный сотрудник лаборатории истории и экономики ФГБУН «Северо-восточный комплексный научно-исследовательский институт им. Н.А. Шило» Дальневосточного отделения РАН (г. Анадырь, Чукотский автономный округ)

Шелегина Ольга Николаевна, доктор исторических наук, ведущий научный сотрудник сектора Института истории Сибирского отделения РАН, методист Музея «Заельцовка» (филиал) Музея Новосибирска (г. Новосибирск)

СОДЕРЖАНИЕ

ПРЕДИСЛОВИЕ	3
Л.И. Скрипкина РОЛЬ И МЕСТО ПРОЕКТНОГО ПОДХОДА В ОРГАНИЗАЦИИ ДЕЯТЕЛЬНОСТИ МУЗЕЕВ	9
И.В. Агапова ПРОЕКТЫ В КУЛЬТУРНО-ОБРАЗОВАТЕЛЬНОЙ ДЕЯТЕЛЬНОСТИ ГОСУДАРСТВЕННОГО МУЗЕЯ-ЗАПОВЕДНИКА С.А. ЕСЕНИНА	27
Н.А. Алимова ПЕРВЫЙ РЕГИОНАЛЬНЫЙ МЕЖМУЗЕЙНЫЙ ПРОЕКТ «ВРЕМЯ. СОБЫТИЯ. ЛЮДИ»	31
Н.Н. Будюкина ПРОЕКТНАЯ ДЕЯТЕЛЬНОСТЬ МУЗЕЙНО-ВЫСТАВОЧНОГО КОМПЛЕКСА ТАМБОВСКОГО ГОСУДАРСТВЕННОГО УНИВЕРСИТЕТА ИМЕНИ Г.Р. ДЕРЖАВИНА	40
М.А. Гусева МУЗЕЙНЫЕ КОНКУРСЫ КАК ОДИН ИЗ ИНСТРУМЕНТОВ ПОДДЕРЖКИ МУЗЕЙНЫХ ПРОЕКТОВ	48
Е.Ю. Емельянова ПРОЕКТ «МУЗЕЙ И ОБЩЕСТВО. СОЗДАНИЕ ЕДИНОГО ОБРАЗОВАТЕЛЬНОГО ПРОСТРАНСТВА»: ЗАДАЧИ, ОПЫТ РЕАЛИЗАЦИИ, РАЗВИТИЕ	53
Е.Н. Заклинская ОБРАЗОВАТЕЛЬНЫЕ ПРОЕКТЫ В МУЗЕЕ И ИХ ПЕРСПЕКТИВЫ	58
Л.А. Зарайская, М.К. Рыбакова КУЛЬТУРНО-ОБРАЗОВАТЕЛЬНЫЙ ПРОЕКТ «АЗБУКА СЕМЕЙНЫХ ОТКРЫТИЙ» КАК ПРИМЕР НОВОЙ ФОРМЫ МУЗЕЙНОЙ КОММУНИКАЦИИ	62

Е.Ю. Колганова ПРОЕКТИРОВАНИЕ ЭКСПОЗИЦИЙ XVII ВЕКА В АРХИТЕКТУРНО-ЭТНОГРАФИЧЕСКОМ МУЗЕЕ «ТАЛЫЦЫ»	68
А.И. Кудрявцова КОНКУРС КАК ИНСТРУМЕНТ РЕАЛИЗАЦИИ МУЗЕЙНЫХ ПРОЕКТОВ	79
Е.В. Макарова РОЛЬ И МЕСТО ПРОЕКТНОЙ ДЕЯТЕЛЬНОСТИ МУЗЕЯ В РЕАЛИЗАЦИИ ЗАДАЧ ПО ФОРМИРОВАНИЮ СОЦИАЛЬНОЙ ИДЕНТИЧНОСТИ (НА ПРИМЕРЕ МУЗЕЯ «ЗАЕЛЬЦОВКА»)..	86
М.К. Рыбакова ОПЫТ ВНЕДРЕНИЯ МУЛЬТИМЕДИА РЕШЕНИЙ ДЛЯ ВИЗУАЛИЗАЦИИ АРХЕОЛОГИЧЕСКИХ ИСТОЧНИКОВ ЭПОХИ СРЕДНЕВЕКОВЬЯ НА ЭКСПОЗИЦИИ «КРЕПОСТЬ ПРОСТРАННАЯ, ВЕЛИКОЛЕПНАЯ» ..	96
Е.А. Церковникова ТЕХНОЛОГИИ ПРОЕКТИРОВАНИЯ РАБОТЫ С МУЗЕЙНОЙ АУДИТОРИЕЙ И ЭКСПЕРТНЫЙ ОПРОС	104
О.Н. Шелегина, А.Е. Овчинникова МОЛОДЕЖНЫЙ ПРОЕКТ «СОЦИОКУЛЬТУРНАЯ РАЗВЕДКА “ЖИВЫЕ СОКРОВИЩА НАШИ”»	114
А.А. Прудова КОНЦЕПЦИЯ ОРГАНИЗАЦИИ РЕКРЕАЦИОННО-ПОЗНАВАТЕЛЬНОЙ ПЛОЩАДКИ «ЗВЁЗДНЫЙ САД» ДОМА-УСАДЬБЫ К.Э. ЦИОЛКОВСКОГО	125
А.В. Солодовникова МУЗЕЙНЫЙ ПРОЕКТ ДЛЯ ГОРОДА, ОБЪЕДИНИВШЕГО ДВЕ КУЛЬТУРЫ	136
СВЕДЕНИЯ ОБ АВТОРАХ	148

Научное издание

**РОЛЬ ПРОЕКТНОЙ ДЕЯТЕЛЬНОСТИ
В РАЗВИТИИ МУЗЕЕВ**

**Межрегиональный научный семинар
(Рязань, 20–22 апреля 2017 года)
Материалы и доклады**

Ответственный редактор **И.В. Чувилова**
Верстка **П.П. Луговой**
Корректор **А.Н. Белозерова**

В оформлении обложки использована работа А.А. Прудовой
к проекту «Звездный сад» усадьбы К.Э. Циолковского.

Подписано в печать 27.03.18. Формат 60×84 1/16.
Гарнитура Times New Roman. Печать офсетная. Бумага офсетная.
Печ. л. 9,5. Тираж 150 экз. Заказ № 72